

មីលវីក (ខេមបូឌា) ម៉ាយក្រូអ៊ីនស្ត្រងេន ភីអិលស៊ី

របាយការណ៍ប្រចាំឆ្នាំ



២០២៥

មាតិកា

I. ព័ត៌មានសង្ខេបអំពីអាជីវកម្ម _____	9
១. សារពីប្រធានក្រុមប្រឹក្សាភិបាល _____	9
២. សារពីអគ្គនាយក _____	២
៣. ព័ត៌មានហិរញ្ញវត្ថុសង្ខេប _____	៣
៣.១. ទិន្នន័យពាក់ព័ន្ធ និងលទ្ធផលអាជីវកម្ម _____	៣
៣.២. ទិន្នន័យពាក់ព័ន្ធ និងស្ថានភាពហិរញ្ញវត្ថុ _____	៣
៣.៣. អនុបាតហិរញ្ញវត្ថុសំខាន់ៗ _____	៤
៣.៣.១. អនុបាតសំណង _____	៤
៣.៣.២. អនុបាតចំណាយ _____	៤
៣.៣.៣. អនុបាតរួម _____	៥
៣.៣.៤. អនុបាតសាច់ប្រាក់រយៈពេលខ្លី _____	៥
៣.៣.៥. អនុបាតផលទុនដកស្រង់ចេញពីទ្រព្យសកម្ម _____	៦
៣.៣.៦. អនុបាតផលទុនដកស្រង់ចេញពីមូលធន _____	៧
៣.៤. ទិន្នន័យនិរន្តរភាពនៃទីផ្សារធានារ៉ាប់រង _____	៧
II. ព័ត៌មានអំពីអាជីវកម្ម _____	90
១. ក្រុមហ៊ុន _____	90
១.១. សាវតាក្រុមហ៊ុន _____	90
១.២. បេសសកម្ម និងទស្សនៈវិស័យ _____	90
១.៣. ទីតាំង _____	90
១.៤. យុទ្ធសាស្ត្រអាជីវកម្ម _____	90
២. ផលិតផលធានារ៉ាប់រង _____	99
២.១. ប្រភេទនៃផលិតផលធានារ៉ាប់រង _____	99
២.២. ទិន្នន័យផលិតផលធានារ៉ាប់រង និងនិរន្តរភាពតម្រូវការទីផ្សារធានារ៉ាប់រង _____	99
២.២.១. ផលិតផលសម្រាប់ជាក្រុម _____	99
៣. ការចាប់ផ្តើម និងប្រព័ន្ធចែកចាយ _____	9២
៣.១. ដៃគូសហការរបស់ក្រុមហ៊ុន _____	9២
ក. ដៃគូប្រព័ន្ធទូទៅគមនាគមន៍ _____	9២

ខ. ដៃគូផ្នែកលក់ដុំ និងរាយបច្ចេកវិទ្យា	១២
គ. ដៃគូផ្តល់សេវាដឹកជញ្ជូនតាមប្រព័ន្ធខ្ទីរដីថល	១៣
ឃ. ដៃគូគ្រឹះស្ថានហិរញ្ញវត្ថុ	១៣
៣.១. ចំណូលបុព្វលាភធានារ៉ាប់រងតាមប្រព័ន្ធចែកចាយ	១៣
៤. យុទ្ធសាស្ត្រនៃការបម្រើអតិថិជន	១៤
៤.១. ការយល់ដឹង និងការស្គាល់អតិថិជនច្បាស់លាស់	១៤
៤.២. ល្បឿន និងភាពបត់បែនក្នុងការដោះស្រាយបញ្ហា	១៤
៤.៣. កិច្ចការពារអតិថិជន និងក្រុមសីលធម៌	១៤
៤.៤. ការបង្កើនសមត្ថភាពបុគ្គលិក	១៥
៤.៥. ការតាមដាន និងវាយតម្លៃ	១៥

III. ព័ត៌មានអំពីអភិបាលកិច្ចសាជីវកម្ម ១៦

១. រចនាសម្ព័ន្ធក្រុមហ៊ុន	១៦
ក. ក្រុមប្រឹក្សាភិបាល	១៦
ខ. គណៈគ្រប់គ្រង	២២
២. របាយការណ៍របស់គណៈកម្មាធិការ	២៤
៣. របាយការណ៍អំពីអភិបាលកិច្ចសាជីវកម្ម	២៦

IV. ព័ត៌មានអំពីស្ថានភាពហិរញ្ញវត្ថុ និងប្រតិបត្តិការអាជីវកម្ម ២៨

១. ដើមទុន និងកម្រិតសាធនភាព	២៨
២. ការវិនិយោគ	២៨
៣. ប្រាក់បម្រុងបច្ចេកទេសធានារ៉ាប់រង	២៩
៤. លទ្ធផលអំពីប្រតិបត្តិការអាជីវកម្ម	៣១
៤.១. ការគ្រប់គ្រងចំណូលបុព្វលាភធានារ៉ាប់រង	៣១
៤.២. ការគ្រប់គ្រងចំណាយ	៣១
៤.៣. ការគ្រប់គ្រងចំណាយសំណង	៣២
៤.៤. លទ្ធផលអាជីវកម្មសរុប	៣២
៥. ការធានារ៉ាប់រងបន្ត	៣២
៦. ការគ្រប់គ្រងហានិភ័យ	៣៣
៦.១. ហានិភ័យប្រតិបត្តិការ	៣៣
៦.២. ហានិភ័យឥណទាន	៣៤
៦.៤. ហានិភ័យទីផ្សារ	៣៤

៦.៥. ហានិភ័យធានារ៉ាប់រង _____	៣៤
៦.៦. ហានិភ័យនៃការគ្រប់គ្រងទិន្នន័យ និងសន្តិសុខព័ត៌មាន _____	៣៤
៦.៧. ការស្គាល់អតិថិជន និងការវាយតម្លៃភាពហ្មត់ចត់លើដៃគូអាជីវកម្ម _____	៣៥
៦.៨. បម្រែបម្រួលសំខាន់ៗក្នុងឆ្នាំកន្លងមក _____	៣៥
៧. ព័ត៌មានអំពីចីរភាព _____	៣៥
៧.១. អភិបាលកិច្ចប្រកបដោយចីរភាព _____	៣៦
៧.២. ផលប៉ះពាល់សង្គម _____	៣៦
៧.៣. ផលប៉ះពាល់បរិស្ថាន _____	៣៧
៧.៤. ទស្សនវិស័យចីរភាព _____	៣៧

V. របាយការណ៍ហិរញ្ញវត្ថុប្រចាំឆ្នាំ _____	៣៨
របាយការណ៍របស់សវនករឯករាជ្យ _____	៣៩
របាយការណ៍ស្ថានភាពហិរញ្ញវត្ថុ _____	៤៣
របាយការណ៍ចំណេញ ឬខាត និងចំណូលពេញលេញផ្សេងៗ _____	៤៤
របាយការណ៍បម្រែបម្រួលមូលធន _____	៤៥
របាយការណ៍លំហូរសាច់ប្រាក់ _____	៤៧

ព័ត៌មានសង្ខេបអំពីអាជីវកម្ម

១. សារពីប្រធានក្រុមប្រឹក្សាភិបាល

ជូនចំពោះ ភាគទុនិក អតិថិជន និងដៃគូពាណិជ្ជកម្មទាំងអស់

ក្នុងនាមក្រុមប្រឹក្សាភិបាល ខ្ញុំមានកិត្តិយសណាស់ក្នុងការបង្ហាញរបាយការណ៍ប្រចាំឆ្នាំ ២០២៥ របស់ក្រុមហ៊ុន មីលវីក (ខេមបូឌា) ម៉ាយក្រូអ៊ិនស្ត្រូន ភីអិលស៊ី។ ឆ្នាំ២០២៥ គឺជាឆ្នាំមួយដែលឆ្លុះបញ្ចាំងពី ភាពធន់ និង ការផ្លាស់ប្តូរយុទ្ធសាស្ត្រដ៏សំខាន់ នៅក្នុងប្រវត្តិសាស្ត្រនៃប្រតិបត្តិការរបស់យើងនៅក្នុងប្រទេសកម្ពុជា។

ទោះបីជាយើងបានជួបប្រទះនូវ ការផ្លាស់ប្តូរដ៏ដ៏កំហុសនៅក្នុងរចនាសម្ព័ន្ធចែកចាយ ផលិតផលតាមរយៈប្រព័ន្ធ ទូរស័ព្ទចល័តក៏ដោយ ប៉ុន្តែស្ថានភាពប្រតិបត្តិ និងការប្តេជ្ញាចិត្តយ៉ាងមុតមាំរបស់ក្រុមការងារយើង បានធ្វើឱ្យ ប៊ីម៉ា អាចបោះជំហានទៅមុខប្រកបដោយភាពវៃឆ្លាត និងភាពរឹងមាំ។ យើងបានបង្វែរទិសដៅយុទ្ធសាស្ត្រយ៉ាងលឿន ឆ្ពោះទៅរកការធ្វើពិពិធកម្មបណ្តាញចែកចាយ និងការបង្កើតផលិតផលថ្មីៗ ដែលឆ្លើយតបចំតម្រូវការជាក់ស្តែង របស់ទីផ្សារនាពេលបច្ចុប្បន្ន។

ឆ្លៀតក្នុងឱកាសនេះ ខ្ញុំសូមថ្លែងអំណរគុណយ៉ាងជ្រាលជ្រៅចំពោះថ្នាក់ដឹកនាំ និងបុគ្គលិកគ្រប់រូប ក្រោមការ ដឹកនាំរបស់នាយកប្រតិបត្តិ (CEO) ដែលបានខិតខំប្រឹងប្រែងប្រែក្លាយបញ្ហាប្រឈមឱ្យទៅជាកាលានុវត្តភាព។ ខ្ញុំក៏សូមអរគុណដល់ និយ័តករធានារ៉ាប់រងកម្ពុជា ចំពោះការគាំទ្រ និងការណែនាំដ៏មានតម្លៃ និងជាពិសេស អតិថិជន និងដៃគូពាណិជ្ជកម្មទាំងអស់ ដែលតែងតែផ្តល់ទំនុកចិត្តដល់ ប៊ីម៉ា។

ឆ្ពោះទៅកាន់ឆ្នាំ២០២៦ យើងមានទំនុកចិត្តយ៉ាងមុតមាំលើរចនាសម្ព័ន្ធអាជីវកម្មថ្មីរបស់យើង។ ប៊ីម៉ា នឹងបន្តពង្រីក សក្តានុពលតាមរយៈបច្ចេកវិទ្យាទំនើប ការបង្កើតភាពជាដៃគូជាមួយស្ថាប័នមីក្រូហិរញ្ញវត្ថុ និងក្រុមហ៊ុននានា ដើម្បី បន្តបេសកកម្មក្នុងការផ្តល់នូវការការពារផ្នែកហិរញ្ញវត្ថុដែលគួរឱ្យទុកចិត្ត និងងាយស្រួលសម្រាប់ប្រជាជនកម្ពុជា គ្រប់រូប។ សូមជូនពរអ្នកទាំងអស់គ្នាទទួលបាននូវសុខភាពល្អ និងជោគជ័យគ្រប់ភារកិច្ច។

ដោយសេចក្តីគោរពរាប់អានដ៏ខ្ពង់ខ្ពស់,



Gustaf Agartson
ប្រធានក្រុមប្រឹក្សាភិបាល

២. សារពីអគ្គនាយក

ឆ្នាំ២០២៥ គឺជាឆ្នាំមួយដែលសាកលវង្សវិទ្យាល័យភាពបត់បែន ភាពធន់ និងស្មារតីមិនចុះចាញ់របស់ក្រុមហ៊ុន បឺម៉ា ក្នុងនាមជានាយកប្រតិបត្តិ ខ្ញុំមានមោទនភាពយ៉ាងខ្លាំងដែលបានដឹកនាំ ក្រុមការងារឆ្លងកាត់ការផ្លាស់ប្តូរទម្រង់អាជីវកម្មដ៏ធំ និងសំខាន់បំផុតមួយនៅក្នុងប្រវត្តិសាស្ត្ររបស់ក្រុមហ៊ុនយើង នៅក្នុងប្រទេសកម្ពុជា។

ការប្រែប្រួលនៃទម្រង់សហការចែកចាយតាមប្រព័ន្ធនូវសំព្ពកាលពីចុងឆ្នាំកន្លងទៅ ក្រុមការងាររបស់យើងមិនបានបង្កងយូរឡើយ។ យើងបានបង្វែរទិសដៅយុទ្ធសាស្ត្រភ្លាមៗ ដោយផ្ដោតលើការធ្វើពិធីកម្មបណ្តាញចែកចាយ និងការបង្កើតភាពជាដៃគូថ្មីជាមួយវិស័យសាជីវកម្ម ស្ថាប័នមីក្រូហិរញ្ញវត្ថុ ក្រុមហ៊ុនភតិសន្យា និងវិស័យលក់រាយ។

ការខិតខំប្រឹងប្រែងនេះបានបង្កើតជាផ្ទៃផ្កាកួរឱ្យកត់សម្គាល់ក្នុងឆ្នាំ២០២៥។ យើងបានបើកដំណើរការភាពជាដៃគូយុទ្ធសាស្ត្រដ៏សំខាន់ជាមួយក្រុមហ៊ុន ដែលជាអ្នកចែកចាយផលិតផល ក្នុងការផ្តល់សេវាធានារ៉ាប់រងលើឧបករណ៍អេឡិចត្រូនិច ដែលទទួលបានការគាំទ្រយ៉ាងខ្លាំង។ ជាមួយគ្នានេះ ដំណោះស្រាយថ្មីនៃសេវាធានារ៉ាប់រងភាពអត់ការងារធ្វើ ក៏ត្រូវបានបង្កើតឡើង និងទទួលបានការអនុម័តពីនិយ័តករផងដែរ ដែលនេះជាការឆ្លើយតបចំតម្រូវការការពារហិរញ្ញវត្ថុរបស់ប្រជាជនកម្ពុជាក្នុងស្ថានភាពសេដ្ឋកិច្ចបច្ចុប្បន្ន។

ខ្ញុំសូមសម្តែងនូវការដឹងគុណយ៉ាងជ្រាលជ្រៅចំពោះក្រុមប្រឹក្សាភិបាលសម្រាប់ការជឿជាក់ និងការផ្តល់ទិសដៅយុទ្ធសាស្ត្រដ៏ត្រឹមត្រូវ។ ខ្ញុំសូមអរគុណយ៉ាងស្មោះចំពោះបុគ្គលិក បឺម៉ា គ្រប់រូប ដែលបានបង្ហាញពីការប្តេជ្ញាចិត្តខ្ពស់ និងធ្វើការយ៉ាងនឿយហត់ក្នុងដំណាក់កាលអន្តរកាលនេះ និងជាពិសេស ខ្ញុំសូមថ្លែងអំណរគុណយ៉ាងជ្រាលជ្រៅចំពោះនិយ័តករធានារ៉ាប់រងកម្ពុជា ដៃគូពាណិជ្ជកម្ម និងអតិថិជនទាំងអស់ ដែលបានបន្តគាំទ្រ និងឈរនៅជាមួយយើងខ្ញុំ។

ទោះបីជាទម្រង់អាជីវកម្មរបស់យើងមានការផ្លាស់ប្តូរ ប៉ុន្តែបេសកកម្មស្នូលរបស់ បឺម៉ា នៅតែមិនប្រែប្រួល៖ នោះគឺការនាំយកសេវាធានារ៉ាប់រងខ្នាតតូចដែលមានតម្លៃសមរម្យ គួរឱ្យទុកចិត្ត និងងាយស្រួលបំផុត ជូនដល់គ្រួសារកម្ពុជារាប់លាននាក់។ ឆ្ពោះទៅឆ្នាំ២០២៦ យើងត្រៀមខ្លួនរួចជាស្រេច ក្នុងការបង្កើតកំណើនអាជីវកម្មថ្មីប្រកបដោយនិរន្តរភាព និងភាពច្នៃប្រឌិត។ សូមជូនពរអ្នកទាំងអស់គ្នាជួបប្រទះតែសេចក្តីសុខ និងវិបុលភាព។

ដោយសេចក្តីគោរពរាប់អាន,



លោក សុខ ពិសី
អគ្គនាយក

៣. ព័ត៌មានហិរញ្ញវត្ថុសង្ខេប

៣.១. ទិន្នន័យពាក់ព័ន្ធ និងលទ្ធផលអាជីវកម្ម

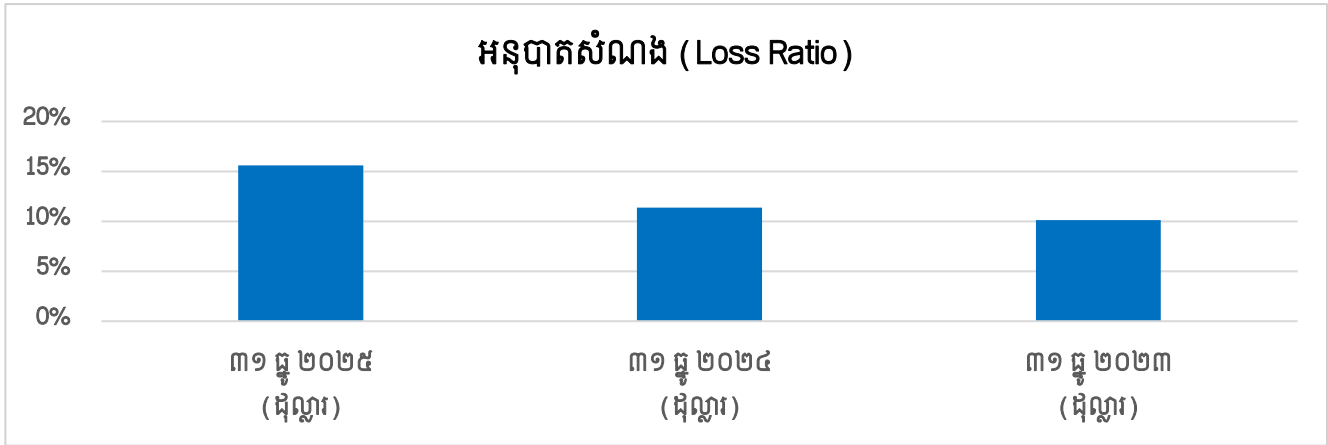
បរិយាយ	៣១ ធ្នូ ២០២៥ (ដុល្លារ)	៣១ ធ្នូ ២០២៤ (ដុល្លារ)	៣១ ធ្នូ ២០២៣ (ដុល្លារ)
ចំណូលបុព្វលាភធានារ៉ាប់រងសុទ្ធ	961,747	1,343,812	1,562,380
សំណងដុលដែលបានទូទាត់	(150,105)	(152,619)	(157,948)
ចំណូលផ្សេងៗ	20,482	24,817	23,803
ចំណាយការលក់	(167,751)	(498,568)	(716,888)
ចំណាយទូទៅ និងរដ្ឋបាល	(473,512)	(526,462)	(690,666)
ចំណាយផ្សេងៗ	(40,749)	(69,088)	(78,393)
ចំណេញ/ខាតក្នុងការិយបរិច្ឆេទ	150,112	121,892	(57,712)

៣.២. ទិន្នន័យពាក់ព័ន្ធ នឹងស្ថានភាពហិរញ្ញវត្ថុ

បរិយាយ	៣១ ធ្នូ ២០២៥ (ដុល្លារ)	៣១ ធ្នូ ២០២៤ (ដុល្លារ)	៣១ ធ្នូ ២០២៣ (ដុល្លារ)
ទ្រព្យសកម្មរយៈពេលវែង	2,997	7,409	20,883
ប្រាក់តម្កល់តាមច្បាប់	50,000	50,000	50,000
គណនីធានារ៉ាប់រង និងគណនីត្រូវទទួលផ្សេងៗ	164,888	114,088	162,634
ការវិនិយោគផ្សេងៗ	650,000	450,000	450,000
សមតុល្យសាច់ប្រាក់ និងធនាគារ	400,144	334,849	190,841
ទ្រព្យសកម្មសរុប	1,268,029	956,346	874,358
មូលធនសរុប	871,296	721,184	599,292
បំណុលសរុប	396,733	235,162	275,066
មូលធន និងបំណុលសរុប	1,268,029	956,346	874,358

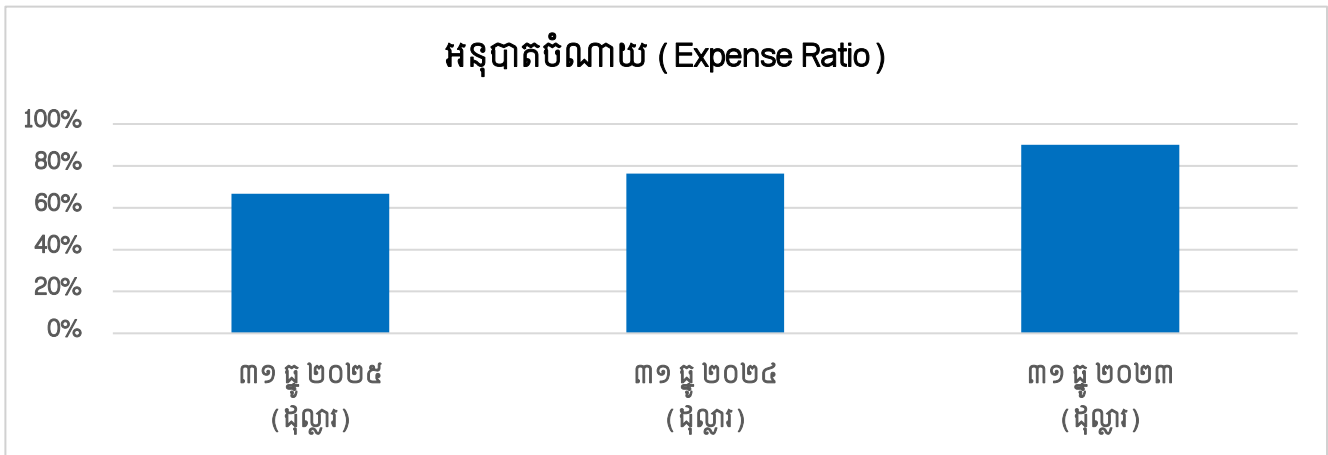
៣. ៣. អនុបាតហិរញ្ញវត្ថុសំខាន់ៗ

៣. ៣.១. អនុបាតសំណង



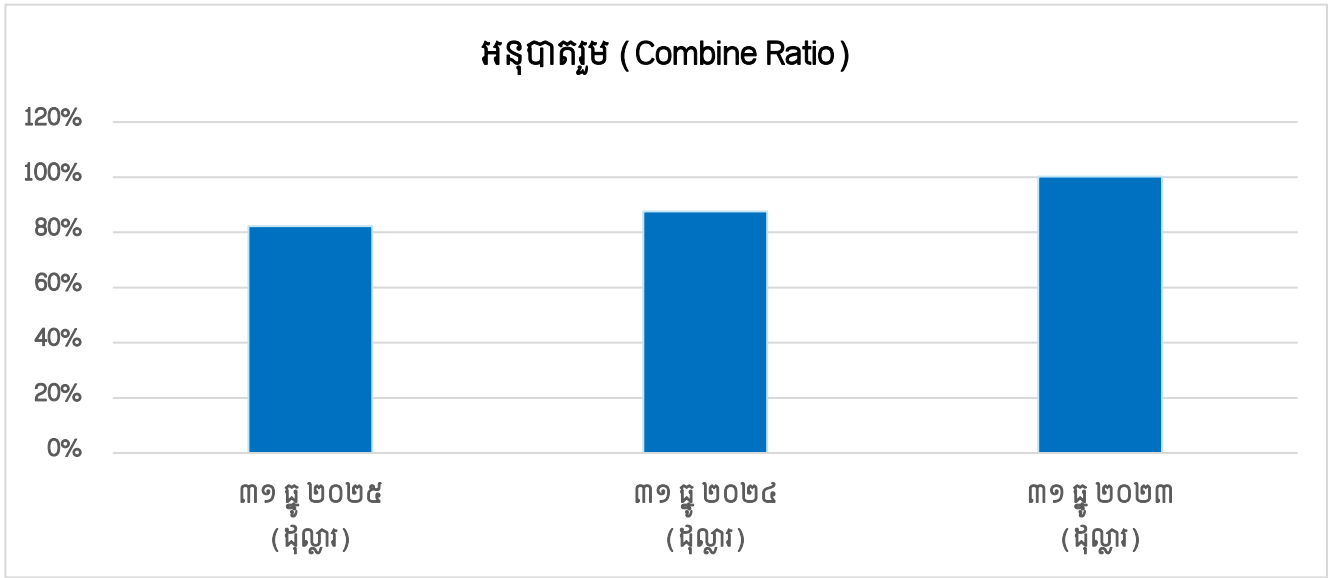
អត្រាសំណងរបស់ក្រុមហ៊ុននៅតែរក្សាបាននូវភាពល្អប្រសើរខ្លាំង និងស្ថិតនៅក្រោមកម្រិតហានិភ័យកំណត់សម្រាប់ក្រុមហ៊ុន។

៣. ៣. ២. អនុបាតចំណាយ



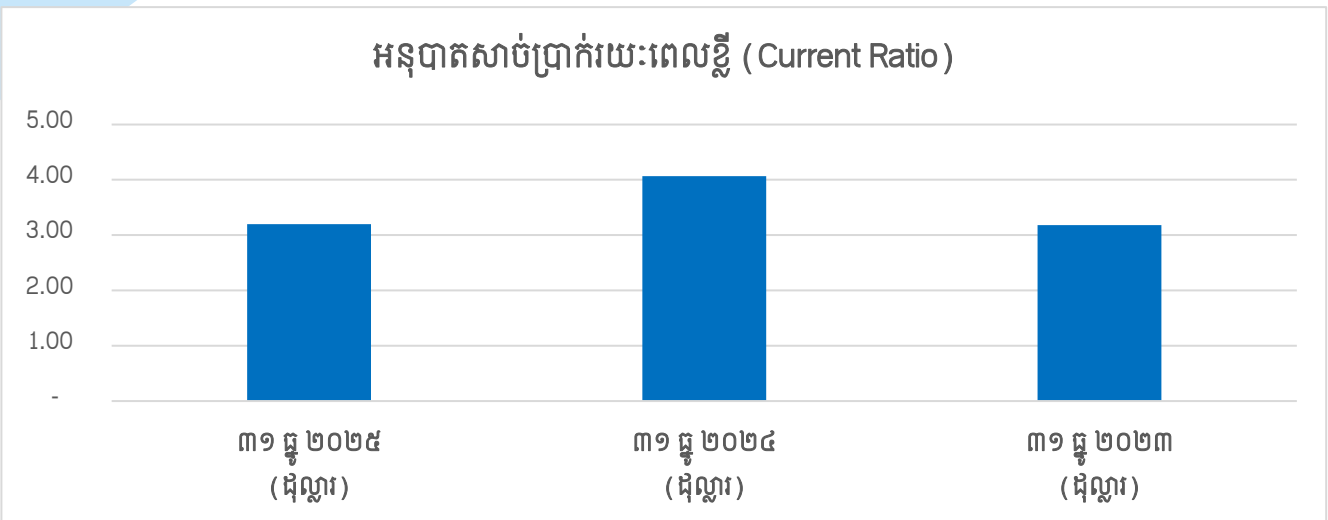
ផ្អែកលើលទ្ធផលហិរញ្ញវត្ថុដែលបានសវនកម្មរយៈពេល ៣ ឆ្នាំចុងក្រោយ ក្រុមហ៊ុនបានបង្ហាញពីវឌ្ឍនភាពដ៏ល្អប្រសើរក្នុងការគ្រប់គ្រងយ៉ាងម៉ឺងម៉ាត់លើការចំណាយប្រតិបត្តិការ និងការលក់ បានធ្វើឱ្យចំណាយនេះធ្លាក់ចុះយ៉ាងគំហុកពី USD 1,407,554 ក្នុងឆ្នាំ ២០២៣ មកត្រឹម USD 641,263 ក្នុងឆ្នាំ ២០២៥។ ជោគជ័យនេះបានរុញច្រានឱ្យអនុបាតចំណាយ (Expense Ratio) វិវត្តទៅរកភាពវិជ្ជមានយ៉ាងខ្លាំង ដោយបានកាត់បន្ថយពី ៩០% មកត្រឹម ៦៧% ក្នុងរយៈពេលដូចគ្នា។ និន្នាការធ្លាក់ចុះនៃអនុបាតចំណាយនេះ ឆ្លុះបញ្ចាំងយ៉ាងច្បាស់ពីសមត្ថភាពរបស់ថ្នាក់ដឹកនាំក្នុងការបត់បែន និងពង្រឹងរចនាសម្ព័ន្ធគ្រប់គ្រងផ្ទៃក្នុងឱ្យកាន់តែមានភាពស្វិតស្វាញ និងរក្សាបាននូវនិរន្តរភាពហិរញ្ញវត្ថុដ៏រឹងមាំ។

៣. ៣. ៣. អនុបាតរួម



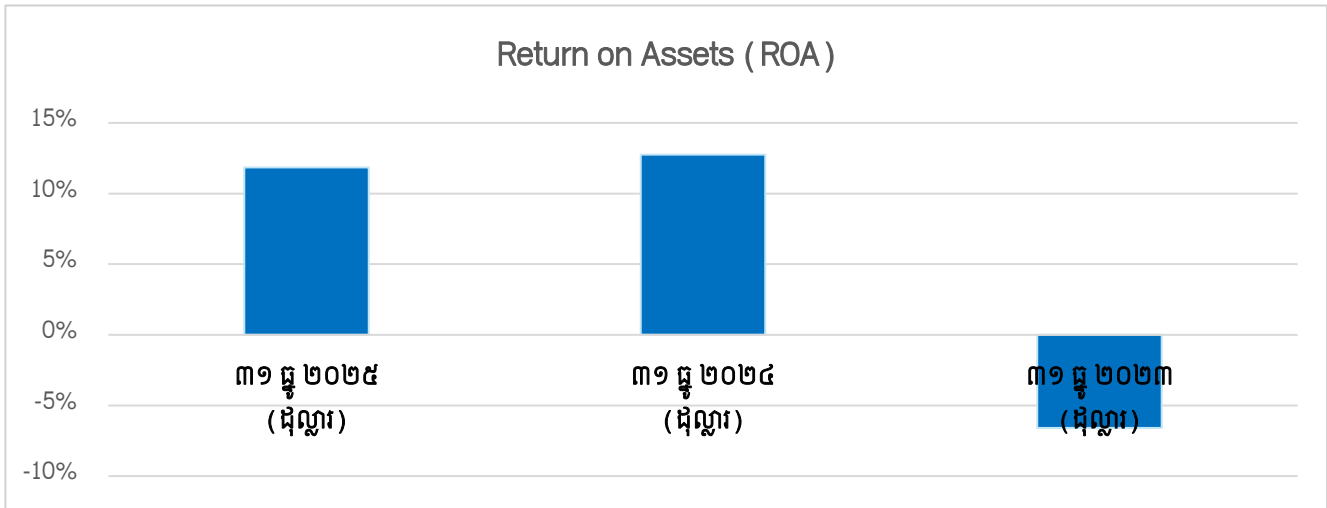
ផ្អែកលើការវិភាគស្ថានភាពហិរញ្ញវត្ថុរយៈពេល ៣ ឆ្នាំ (២០២៣-២០២៥) ក្រុមហ៊ុនបានបង្ហាញពីការរីកចម្រើនយ៉ាងលេចធ្លោលើប្រសិទ្ធភាពប្រតិបត្តិការអាជីវកម្មធានារ៉ាប់រងស្របតាមរយៈការវិវត្តជាវិជ្ជមាននៃ អនុបាតរួម (Combined Ratio)។ ក្នុងឆ្នាំ ២០២៣ អនុបាតរួមរបស់ក្រុមហ៊ុនស្ថិតក្នុងកម្រិត ១០០% (ស្មើដើម) ប៉ុន្តែបានបន្តធ្លាក់ចុះជាលំដាប់មកត្រឹម ៨៨% ក្នុងឆ្នាំ ២០២៤ និងវិវត្តមកកម្រិតដ៏ល្អប្រសើរគឺ ៨២% ក្នុងឆ្នាំ ២០២៥។ និន្នាការធ្លាក់ចុះនៃអនុបាតរួមនេះ ឆ្លុះបញ្ចាំងឱ្យឃើញថា ក្រុមហ៊ុនបានបង្កើនថាមពលនៃការរកប្រាក់ចំណេញពីការធានារ៉ាប់រង (Underwriting Profitability) រហូតដល់ ១៨% ក្នុងឆ្នាំ ២០២៥។ ជោគជ័យហិរញ្ញវត្ថុនេះកើតឡើងពីយុទ្ធសាស្ត្រគ្រប់គ្រងចំណាយប្រកបដោយប្រសិទ្ធភាពខ្ពស់ (Cost Efficiency) ដែលអាចប៉ះប៉ូវទៅនឹងការប្រែប្រួលនៃអត្រាសំណងបានយ៉ាងមានតុល្យភាព។

៣. ៣. ៤. អនុបាតសាច់ប្រាក់រយៈពេលខ្លី



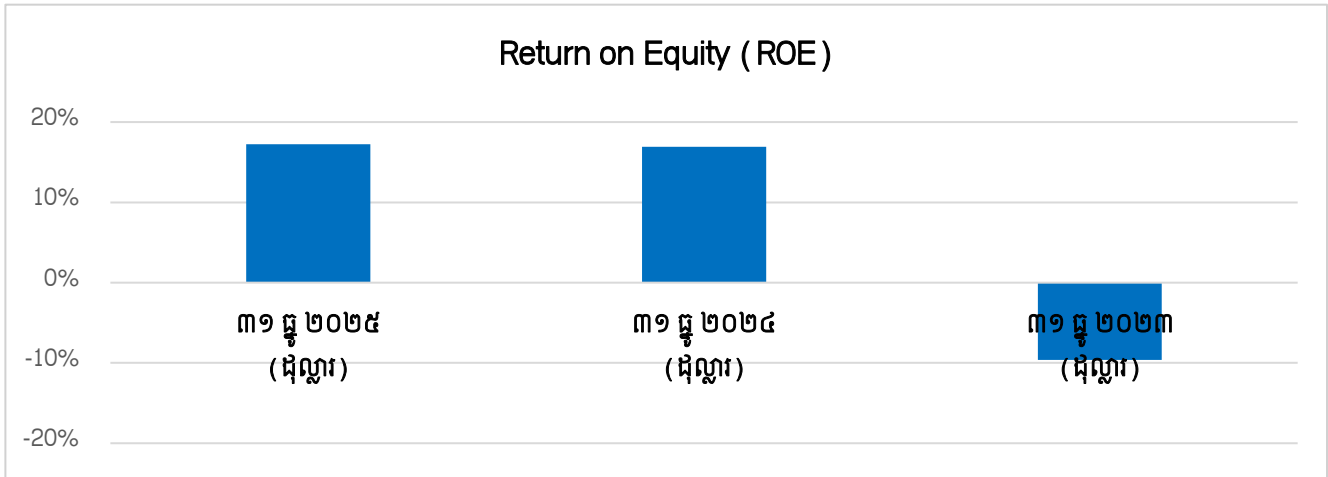
ផ្អែកលើទិន្នន័យហិរញ្ញវត្ថុដែលបានសវនកម្ម(២០២៣-២០២៥) ក្រុមហ៊ុនបានបង្ហាញពីសមត្ថភាពខ្ពស់ និងរឹងមាំ បំផុតក្នុងការរក្សាសាច់ប្រាក់ងាយស្រួល (Liquidity Position) ដើម្បីឆ្លើយតបទៅនឹងកាតព្វកិច្ចហិរញ្ញវត្ថុរយៈ ពេលខ្លី។ គិតត្រឹមថ្ងៃទី ៣១ ខែធ្នូ ឆ្នាំ ២០២៥ ទ្រព្យសកម្មចរន្តរបស់ក្រុមហ៊ុនបានកើនឡើងដល់ USD 1,268,029 ធៀបនឹងបំណុលចរន្តចំនួន USD 396,733 ដែលធ្វើឱ្យអនុបាតសាច់ប្រាក់រយៈពេលខ្លី (Current Ratio) ស្ថិតក្នុងកម្រិត ៣.២០។ ស្ថិរភាពនៃអនុបាតនេះក្នុងរយៈពេល ៣ ឆ្នាំចុងក្រោយ (៣.១៨ ក្នុងឆ្នាំ២០២៣ និង ៤.០៧ ក្នុងឆ្នាំ២០២៤) បញ្ជាក់យ៉ាងច្បាស់ថា ក្រុមហ៊ុនមានទុនបម្រុងសាច់ប្រាក់រហូតដល់ទៅជាង ៣ ដង។ លទ្ធផលនេះបង្ហាញថាក្រុមហ៊ុនមានលទ្ធភាពហិរញ្ញវត្ថុពេញលេញ ក្នុងការដោះស្រាយរាល់ការទាមទារសំណង ភ្លាមៗ និងកាតព្វកិច្ចចំពោះមុខនានាប្រកបដោយទំនុកចិត្តខ្ពស់។

៣. ៣. ៥. អនុបាតផលទុនដកស្រង់ចេញពីទ្រព្យសកម្ម



ផ្អែកលើលទ្ធផលហិរញ្ញវត្ថុដែលបានសវនកម្មរយៈពេល ៣ ឆ្នាំ (ឆ្នាំ ២០២៣ ដល់ឆ្នាំ ២០២៥) ក្រុមហ៊ុនបាន បង្ហាញពីវឌ្ឍនភាពដ៏គួរឱ្យកត់សម្គាល់ក្នុងការបង្កើនប្រតិបត្តិការពីការខាតបង់ មកជាការរក្សាបាននូវនិរន្តរភាព ប្រាក់ចំណេញ និងប្រសិទ្ធភាពខ្ពស់ក្នុងការប្រើប្រាស់ទ្រព្យសកម្ម។ បន្ទាប់ពីឆ្លងកាត់ការកែសម្រួលរចនាសម្ព័ន្ធ អាជីវកម្មពីការខាតបង់ក្នុងឆ្នាំ ២០២៣ (ROA -៧%) ក្រុមហ៊ុនទទួលបានប្រាក់ចំណេញសុទ្ធចំនួន USD 121,892 ក្នុងឆ្នាំ ២០២៤ (ROA ១៣%) និងបន្តកើនឡើងដល់ USD 150,112 គិតត្រឹមថ្ងៃទី ៣១ ខែធ្នូ ឆ្នាំ២០២៥ ដែលធ្វើឱ្យអនុបាតផលទុនដកស្រង់ចេញពីទ្រព្យសកម្ម (ROA) ស្ថិតក្នុងកម្រិត ១២% ។

៣. ៣. ៦. អនុបាតផលទុនដកស្រង់ចេញពីមូលធន

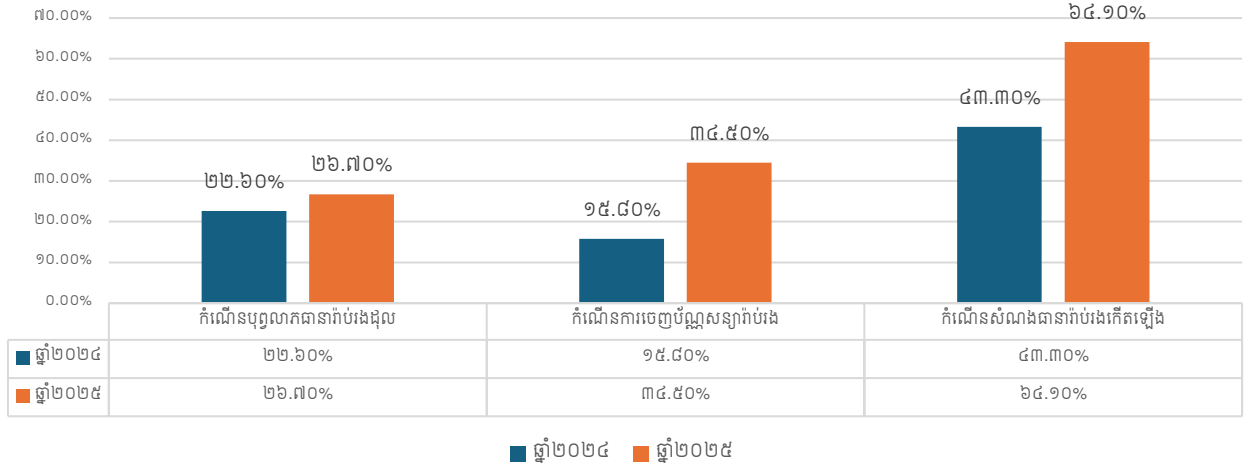


យោងលើលទ្ធផលហិរញ្ញវត្ថុដែលបានសវនកម្មរយៈពេល ៣ ឆ្នាំ (ចាប់ពីឆ្នាំ ២០២៣ ដល់ឆ្នាំ ២០២៥) ក្រុមហ៊ុនបានបង្ហាញពីសមត្ថភាពក្នុងការបង្កើតផលចំណេញដល់ម្ចាស់ភាគហ៊ុន ដោយឆ្លុះបញ្ចាំងតាមរយៈការហាក់ឡើងវិញនៃអនុបាត ROE ។ បន្ទាប់ពីការកែសម្រួលរចនាសម្ព័ន្ធអាជីវកម្មដែលជួបការខាតបង់ក្នុងឆ្នាំ ២០២៣ (ROE -១០%) ក្រុមហ៊ុនបានបង្កើនប្រសិទ្ធភាពប្រតិបត្តិការឡើងវិញ ដោយបានជម្រុញ អនុបាតផលទុនដកស្រង់ចេញពីមូលធន (ROE) ឱ្យហាក់ឡើងខ្ពស់ និងរក្សាបាននូវសិរិរភាពគួរឱ្យកត់សម្គាល់គឺ ១៧% ជាប់គ្នាទាំងក្នុងឆ្នាំ ២០២៤ និងឆ្នាំ ២០២៥។

៣. ៤. ទិន្នន័យនិរន្តរភាពនៃទីផ្សារធានារ៉ាប់រង

វិស័យធានារ៉ាប់រងខ្មែរតូចនៅកម្ពុជា បានបន្តបង្ហាញពីភាពធន់ និងកំណើនក្នុងអំឡុងឆ្នាំ២០២៥ ដោយសារមានការគាំទ្រពីការកើនឡើងនៃការយល់ដឹងអំពីការការពារធានារ៉ាប់រង ការពង្រីកបណ្តាញចែកចាយផ្នែកលើភាពជាដៃគូ និងតម្រូវការបន្តបន្ទាប់សម្រាប់ដំណោះស្រាយធានារ៉ាប់រងដែលមានតម្លៃសមរម្យ។ យោងតាមទិន្នន័យស្ថិតិដែលបោះពុម្ពផ្សាយដោយសមាគមធានារ៉ាប់រងកម្ពុជា បុព្វលាភធានារ៉ាប់រងដុលសរុបនៃធានារ៉ាប់រងខ្មែរតូចបានកើនឡើង ២៦.៧% បើប្រៀបធៀបទៅនឹងឆ្នាំ២០២៤ ដែលឆ្លុះបញ្ចាំងពីការអភិវឌ្ឍជាបន្តបន្ទាប់នៃវិស័យនេះ និងការកើនឡើងនៃការប្រើប្រាស់ផលិតផលធានារ៉ាប់រងក្នុងចំណោមអ្នកប្រើប្រាស់នៅក្នុងប្រទេសកម្ពុជា។

តារាងសូចនាករ



និន្នាការទីផ្សារដ៏គួរឱ្យកត់សម្គាល់មួយក្នុងឆ្នាំកន្លងទៅនេះ គឺការបន្តរីកចម្រើននៃផលិតផលធានារ៉ាប់រងអាយុជីវិតខ្នាតតូច (Micro Life Insurance) ដែលកាន់កាប់ចំណែកទីផ្សារយ៉ាងសំខាន់ ក្នុងចំណោមផលិតផលធានារ៉ាប់រងខ្នាតតូចទាំងអស់ និងបានរួមចំណែកយ៉ាងសកម្ម ដល់កំណើននៃបុព្វលាភធានារ៉ាប់រងសរុប។ ផ្ទុយទៅវិញ ផលិតផលធានារ៉ាប់រងសុខភាព និងវេជ្ជសាស្ត្រខ្នាតតូច នៅតែបន្តជួបប្រទះនូវការថយចុះនៃទំហំបុព្វលាភ ដែលការណ៍នេះឆ្លុះបញ្ចាំងពីបញ្ហាប្រឈមជាបន្តបន្ទាប់ ពាក់ព័ន្ធនឹងនិរន្តរភាពនៃផលិតផល តម្រូវការរបស់អតិថិជន ក៏ដូចជាបទពិសោធន៍នៃការទាមទារសំណងនៅក្នុងផ្នែកមួយនេះ។

ទីផ្សារក៏បានជួបប្រទះនូវកំណើនជាបន្តបន្ទាប់ក្នុងការចេញប័ណ្ណសន្យារ៉ាប់រងផងដែរ ដែលបង្ហាញពីការកើនឡើងនៃអត្រាប្រាក់ចូលទីផ្សារ និងលទ្ធភាពទទួលបានការធានារ៉ាប់រង។ បណ្តាញចែកចាយផ្នែកលើ ភាពជាដៃគូជាពិសេសតាមរយៈធនាគារ និងគ្រឹះស្ថានមីក្រូហិរញ្ញវត្ថុ នៅតែជាវិធីសាស្ត្រចម្បងក្នុងការផ្តល់ជូនផលិតផលធានារ៉ាប់រងខ្នាតតូចដល់អតិថិជន។ និន្នាការនេះឆ្លុះបញ្ចាំងពីសារៈសំខាន់កាន់តែខ្លាំងឡើងនៃភាពជាដៃគូយុទ្ធសាស្ត្រ ក្នុងការពង្រីកការការពារធានារ៉ាប់រង និងការលើកកម្ពស់បរិយាបន្នហិរញ្ញវត្ថុនៅទូទាំងប្រទេសកម្ពុជា។

សកម្មភាពសំណងក្នុងវិស័យធានារ៉ាប់រងខ្នាតតូច បានកើនឡើងយ៉ាងខ្លាំងក្នុងឆ្នាំ២០២៥ ដែលឆ្លុះបញ្ចាំងពីការប្រើប្រាស់អត្ថប្រយោជន៍ធានារ៉ាប់រងកាន់តែច្រើន និងចំនួនទឹកប្រាក់សំណងជាមធ្យមខ្ពស់ជាងមុន។ ការវិវត្តនេះបង្ហាញឱ្យឃើញពីសារៈសំខាន់នៃការវាយតម្លៃហានិភ័យធានារ៉ាប់រង (Underwriting) ប្រកបដោយភាពហ្មត់ចត់ ការគ្រប់គ្រងសំណងមានប្រសិទ្ធភាព ប្រាក់បម្រុងបច្ចេកទេសគ្រប់គ្រាន់ និងការវាយតម្លៃគណនាបុព្វលាភធានារ៉ាប់រងជាប្រចាំ ដើម្បីធានាបាននូវនិរន្តរភាពរយៈពេលវែងនៃប្រតិបត្តិការធានារ៉ាប់រង។

ដើម្បីឆ្លើយតបទៅនឹងការវិវត្តនៃទីផ្សារទាំងនេះ ក្រុមហ៊ុនបានបន្តពង្រឹងយុទ្ធសាស្ត្រចែកចាយផ្នែកលើភាពជាដៃគូ បង្កើនលទ្ធភាពទទួលបានសេវារបស់អតិថិជនតាមរយៈដំណោះស្រាយឌីជីថល និងការធានារ៉ាប់រងដែលភ្ជាប់មក ជាមួយស្រាប់ (Embedded Insurance) ព្រមទាំងរក្សាការអនុវត្តការគ្រប់គ្រងហានិភ័យ និងការតាមដាន ប្រាក់បម្រុងប្រកបដោយភាពប្រុងប្រយ័ត្ន។ ក្រុមហ៊ុនជឿជាក់ថា ការកើនឡើងនៃការយល់ដឹងអំពីធានារ៉ាប់រង ការកើនឡើងនៃតម្រូវការផលិតផលការពារដែលមានតម្លៃសមរម្យ និងការអភិវឌ្ឍជាបន្តបន្ទាប់នៃបណ្តាញដៃគូ អាជីវកម្ម នឹងបន្តគាំទ្រដល់កំណើនរយៈពេលវែងនៃវិស័យធានារ៉ាប់រងខ្មែរក្នុងប្រទេសកម្ពុជា។



II. ព័ត៌មានអំពីអាជីវកម្ម

១. ក្រុមហ៊ុន

១.១. សាវតាក្រុមហ៊ុន

ក្រុមហ៊ុន មីលវិក (ខេមបូឌា) ម៉ាយក្រូហ្វីនស្យូននេ ភីអិលស៊ី គឺជាបុត្រសម្ព័ន្ធរបស់ក្រុមហ៊ុនអន្តរជាតិ Milvik AB (ឬហៅថា BIMA) ដែលមានទីស្នាក់ការកណ្តាលនៅទីក្រុងស្តុកខុម ប្រទេសស៊ុយអែត (បច្ចុប្បន្នមានការិយាល័យកណ្តាលប្រតិបត្តិការនៅសិង្ហបុរី)។ បង្កើតឡើងដំបូងក្នុងឆ្នាំ២០១០ ដោយ លោក Gustaf Agartson ក្នុងគោលបំណង ផ្តល់សេវាធានារ៉ាប់រងដល់គ្រួសារដែលមានចំណូលទាប និងមធ្យម តាមរយៈការប្រើប្រាស់បច្ចេកវិទ្យាទូរស័ព្ទដៃ។ ក្រុមហ៊ុនបានចាប់ផ្តើមប្រតិបត្តិការជាផ្លូវការនៅក្នុងប្រទេសកម្ពុជាក្នុង ឆ្នាំ២០១៤ ដោយទទួលបានអាជ្ញាបណ្ណជាក្រុមហ៊ុនធានារ៉ាប់រងខ្នាតតូចពី ក្រសួងសេដ្ឋកិច្ច និងហិរញ្ញវត្ថុ និងបច្ចុប្បន្នស្ថិតក្រោមការគ្រប់គ្រងរបស់និយ័តករធានារ៉ាប់រងកម្ពុជា។

១.២. បេសកកម្ម និងទស្សនៈវិស័យ

បេសកកម្ម ÷ ដើម្បីការពារអនាគតហិរញ្ញវត្ថុគ្រប់ក្រុមគ្រួសារ។

ទស្សនៈវិស័យ ÷ ដើម្បីក្លាយជាអ្នកដឹកនាំឈានមុខ ក្នុងការផ្តល់នូវសេវាការពារហិរញ្ញវត្ថុ និងសេវាថែទាំសុខភាពតាមប្រព័ន្ធឌីជីថល ជូនដល់ក្រុមគ្រួសាររាប់លាននាក់នៅក្នុងប្រទេសកំពុងអភិវឌ្ឍន៍ ដែលមិនទាន់មានលទ្ធភាពទទួលបានសេវាទាំងនេះនៅឡើយ។

១.៣. ទីតាំង

ជាន់ទី៨ នៃអគារសាកលវិទ្យាល័យអន្តរជាតិភ្នំពេញ (PPIU) ផ្ទះលេខ ៣៦ ផ្លូវ ១៦៩ សង្កាត់វាលវែង ខណ្ឌ៧មករា រាជធានីភ្នំពេញ។

១.៤. យុទ្ធសាស្ត្រអាជីវកម្ម

ឆ្នាំ២០២៥ គឺជារត្ននៃការផ្លាស់ប្តូរទម្រង់អាជីវកម្មយុទ្ធសាស្ត្ររបស់ក្រុមហ៊ុន បីម៉ា។ យើងបានបំប្លែងបញ្ហាប្រឈមនៃបណ្តាញចែកចាយតាមប្រព័ន្ធទូរស័ព្ទចល័តកាលពីអតីតកាល ឲ្យក្លាយជាឱកាសក្នុងការកសាងគំរូអាជីវកម្មថ្មីមួយដ៏រឹងមាំ មានលក្ខណៈចម្រុះ និងបំពាក់ដោយបច្ចេកវិទ្យាទំនើប។ កំណើនប្រកបដោយនិរន្តរភាព

នេះ ត្រូវបានជំរុញដោយយុទ្ធសាស្ត្រស្នូលសំខាន់ៗ រួមមាន៖ ការគ្រប់គ្រងនិងរក្សាអតិថិជនគោលដៅ ការអភិវឌ្ឍផលិតផល ការពង្រីកទីផ្សារ និងការវិភាគការប្រកួតប្រជែង។

២. ផលិតផលធានារ៉ាប់រង

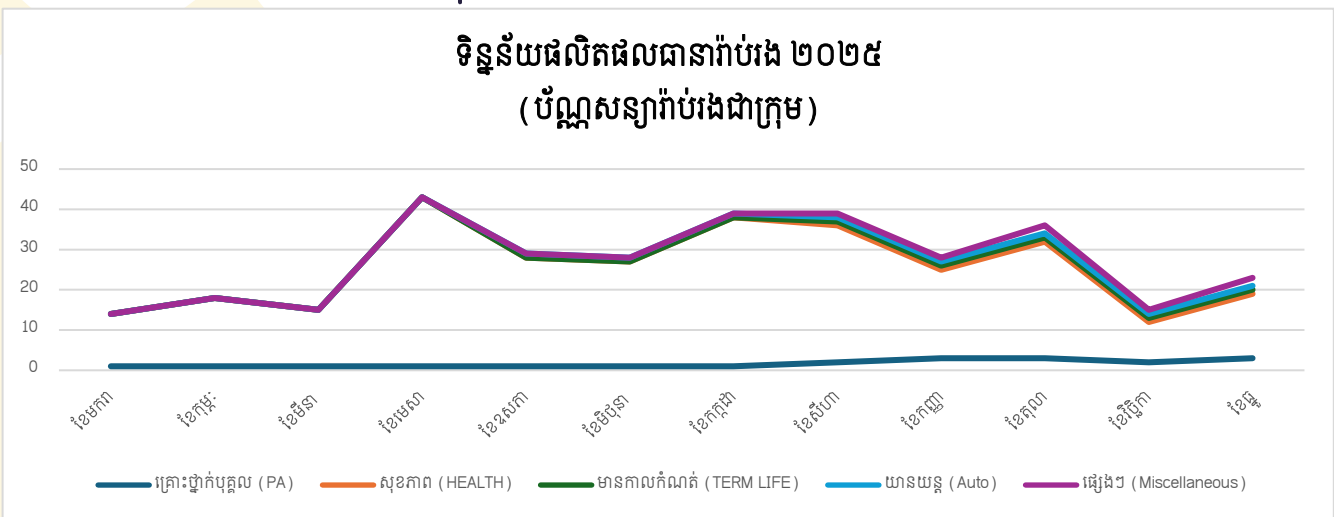
២.១. ប្រភេទនៃផលិតផលធានារ៉ាប់រង

ផលិតផលបឺម៉ា	ប្រភេទនៃផលិតផល
ធានារ៉ាប់រងអាយុជីវិតបឺម៉ា (BIMA LIFE)	មានកាលកំណត់ (TERM LIFE)
ធានារ៉ាប់រងលើការសម្រាកព្យាបាលនៅមន្ទីរពេទ្យបឺម៉ា (BIMA HEALTH)	សុខភាព (HEALTH)
ធានារ៉ាប់រងគ្រោះថ្នាក់បុគ្គលបឺម៉ា (BIMA PERSONAL ACCIDENT)	គ្រោះថ្នាក់បុគ្គល (PA)
ធានារ៉ាប់រងបឺម៉ាម៉ូតូ (BIMA MOTO)	យានយន្ត (Auto)
ធានារ៉ាប់រងបឺម៉ា អ៊ីឌីវ៉ាយស៍ (BIMA e-Devices)	ផ្សេងៗ (Miscellaneous)

ផលិតផលស្មាត	ប្រភេទនៃផលិតផល
ធានារ៉ាប់រងអាយុជីវិតស្មាត (SMART LIFE)	មានកាលកំណត់ (TERM LIFE)
ធានារ៉ាប់រងលើការសម្រាកព្យាបាលនៅមន្ទីរពេទ្យស្មាត (SMART HEALTH)	សុខភាព (HEALTH)

២.២. ទិន្នន័យផលិតផលធានារ៉ាប់រង និងនិទ្ទាការតម្រូវការទីផ្សារធានារ៉ាប់រង

២.២.១. ផលិតផលសម្រាប់ជាក្រុម



ការយល់ដឹងពីសុខភាព និងជីវិតមានកម្រិតខ្ពស់៖ មិនថាតែជាបុគ្គល ឬជាក្រុមឡើយ ធានារ៉ាប់រង សុខភាព (Health) និង អាយុជីវិតមានកាលកំណត់ (Term Life) គឺជាតម្រូវការស្នូល (Core Market) ដែលប្រជាជន និង ក្រុមហ៊ុននានាមិនអាចខ្វះបាន។ នៅក្នុងឆ្នាំ២០២៥ ចំនួនដែលត្រូវបានធានារ៉ាប់រងសរុបមានចំនួន ២.២លាន នាក់/ឯកតា (ក្នុងនោះរួមមាន ធានារ៉ាប់រងជាក្រុមចំនួន ៩៨% និងជាបុគ្គលចំនួន ២% នៃចំនួនត្រូវបាន ធានារ៉ាប់រង សរុបទាំងអស់)។

៣. ការចាប់ផ្តើម និងប្រព័ន្ធចែកចាយ

៣.១. ផ្នែកសហការរបស់ក្រុមហ៊ុន

នៅក្នុងឆ្នាំកន្លងទៅនេះ ក្រុមហ៊ុន ប៊ីម៉ា នៅតែបន្តពង្រឹងជំហររបស់ខ្លួនក្នុងវិស័យមីក្រូធានារ៉ាប់រង ដោយផ្អែកលើ គំរូអាជីវកម្មបែបសហគ្រាម និងការបង្កើត “ប្រព័ន្ធអេកូឡូស៊ីផ្នែកសហការ” (Partnership Ecosystem) ដ៏រឹងមាំ។ យុទ្ធសាស្ត្រស្នូលរបស់យើង គឺការធ្វើសមាហរណកម្មសេវាធានារ៉ាប់រងនៅក្នុងអាជីវកម្មរបស់ផ្ទៃក្នុង (Embedded Insurance) ដើម្បីពង្រីកលទ្ធភាពទទួលបានការការពារហិរញ្ញវត្ថុ និងសេវាថែទាំសុខភាពជូនដល់ប្រជាពលរដ្ឋ កម្ពុជាឱ្យកាន់តែទូលំទូលាយ។ វឌ្ឍនភាពនៃការចាប់ផ្តើមសហការយុទ្ធសាស្ត្រសំខាន់ៗ រួមមាន៖

ក. ផ្នែកប្រព័ន្ធទូរគមនាគមន៍

ការចាប់ផ្តើមយុទ្ធសាស្ត្ររយៈពេលវែងជាមួយក្រុមហ៊ុន ស្ថាព អាស្យាតា នៅតែជាក្បាលម៉ាស៊ីនរុញច្រានកំណើន អតិថិជនដ៏សំខាន់។ តាមរយៈការតភ្ជាប់ប្រព័ន្ធបច្ចេកវិទ្យា អតិថិជនអាចធ្វើការទូទាត់បុព្វលាភធានារ៉ាប់រង យ៉ាងងាយស្រួលតាមរយៈការកាត់ទឹកប្រាក់ចេញពីប្រព័ន្ធទូរស័ព្ទ។

ខ. ផ្នែកផ្តល់ជូនដំបូង និងរាយបច្ចេកវិទ្យា

ដើម្បីឆ្លើយតបទៅនឹងតម្រូវការទិផ្សារស្ថាពហ្វូន និងឧបករណ៍អេឡិចត្រូនិចផ្សេងទៀតដែលមានការកើនឡើង ក្រុមហ៊ុនបានចាប់ផ្តើមជាមួយបណ្តាញចែកចាយ និងហាងលក់ទូរស័ព្ទដៃ និងគ្រឿងអេឡិចត្រូនិចផ្សេងៗ ក្នុងការ ផ្តល់ជូននូវកញ្ចប់ធានារ៉ាប់រងលើ ការខូចខាត និងការបែកបាក់អេក្រង់។ នៅក្នុងគំរូអាជីវកម្មនេះ បណ្តាញចែកចាយ និងហាងទូរស័ព្ទដៃ ដើរតួជាអ្នកជាវកញ្ចប់ការពារនេះពី ក្រុមហ៊ុនប៊ីម៉ា ដើម្បីផ្តល់ជូនជាកាដូ ឬ តម្លៃបន្ថែមពិសេសសម្រាប់អតិថិជនរបស់ខ្លួនភ្លាមៗនៅពេលទិញទូរស័ព្ទ និងឧបករណ៍អេឡិចត្រូនិចផ្សេងៗ។ កិច្ចសហការនេះបានជួយបង្កើនឧត្តមភាពប្រកួតប្រជែងរបស់ខ្លួន និងផ្តល់នូវសន្តិភាពផ្លូវចិត្ត ដល់អ្នកប្រើប្រាស់ ចុងក្រោយ។

គ. ដៃគូផ្តល់សេវាដឹកជញ្ជូនតាមប្រព័ន្ធទីជីថល

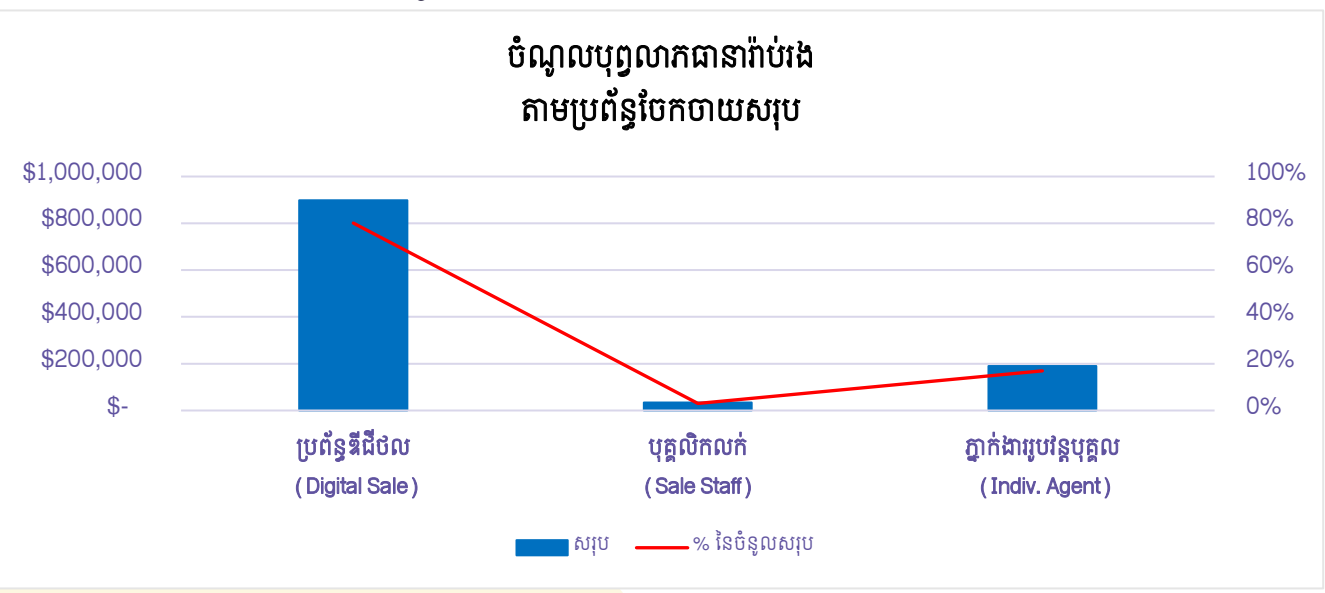
ក្រុមហ៊ុនប៊ីម៉ា បានពង្រីកវិសាលភាពការពារទៅលើសេដ្ឋកិច្ចពលកម្មក្រៅប្រព័ន្ធ (Gig Economy) តាមរយៈការចាប់ដៃគូជាមួយក្រុមហ៊ុនផ្តល់សេវាដឹកជញ្ជូន និងកម្មវិធីកាត់ការធ្វើដំណើរ (Ride-hailing platforms)។ ដៃគូសាជីវកម្មក្នុងវិស័យនេះ បានជឿទុកចិត្ត និងទិញកញ្ចប់ធានារ៉ាប់រងគ្រោះថ្នាក់បុគ្គល និងសុខភាពពីប៊ីម៉ា ដើម្បីផ្តល់ការគាំពារផ្នែកសុខុមាលភាព ទាំងទៅលើភាគី អ្នកបើកបរ និង អ្នកដំណើរ ក្នុងកំឡុងពេលធ្វើដំណើរ។ យុទ្ធសាស្ត្រនេះមិនត្រឹមតែជួយកាត់បន្ថយហានិភ័យប្រតិបត្តិការរបស់ក្រុមហ៊ុនដឹកជញ្ជូនប៉ុណ្ណោះទេ ប៉ុន្តែថែមទាំងលើកកម្ពស់ទំនួលខុសត្រូវសង្គម (CSR) របស់សាជីវកម្មផងដែរ។

ឃ. ដៃគូគ្រឹះស្ថានហិរញ្ញវត្ថុ

កិច្ចសហការជាមួយគ្រឹះស្ថានហិរញ្ញវត្ថុ ត្រូវបានធ្វើឡើងក្នុងទម្រង់ជា B2B2C ដោយគ្រឹះស្ថានហិរញ្ញវត្ថុជាអ្នកបញ្ជាទិញកញ្ចប់ធានារ៉ាប់រងពីប៊ីម៉ា ដើម្បីភ្ជាប់ទៅនឹងផលិតផលហិរញ្ញវត្ថុរបស់ពួកគេ។ ការរួមបញ្ចូលគ្នានេះ ជួយការពារលទ្ធភាពសងប្រាក់របស់អតិថិជន និងកាត់បន្ថយហានិភ័យឥណទានមិនដំណើរការ (Non-Performing Loan) របស់គ្រឹះស្ថានហិរញ្ញវត្ថុ នៅពេលដែលអតិថិជនជួបប្រទះការបាត់បង់ការងារ បញ្ហាសុខភាព ឬគ្រោះថ្នាក់ជាយថាហេតុ។

៣.១. ចំណូលបុព្វលាភធានារ៉ាប់រងតាមប្រព័ន្ធចែកចាយ

ខាងក្រោមនេះគឺជាក្រាហ្វបង្ហាញពីចំណូលបុព្វលាភធានារ៉ាប់រងសរុបប្រចាំឆ្នាំ២០២៥ តាមរយៈប្រព័ន្ធចែកចាយ÷



៤. យុទ្ធសាស្ត្រនៃការបម្រើអតិថិជន

យុទ្ធសាស្ត្រនៃការបម្រើអតិថិជន ដែលអាចជួយបង្កើតទំនុកចិត្ត ក៏ដូចជាការទំនាក់ទំនងល្អបានយូរអង្វែង និងជា ភាពជោគជ័យរបស់ប៊ីម៉ា។

៤.១. ការយល់ដឹង និងការស្គាល់អតិថិជនច្បាស់លាស់

- **ស្តាប់ដោយយកចិត្តទុកដាក់**៖ បើកចិត្តស្តាប់រាល់បញ្ហា តម្រូវការ និងការរិះគន់របស់អតិថិជន ដោយមិនបង្អាក់ សម្តីរបស់ពួកគាត់។
- **យល់ពីអារម្មណ៍**៖ បង្ហាញការយល់ចិត្ត និងការដឹងពីអ្វីដែលអតិថិជនបានផ្តល់មតិយោបល់។ ប្រើប្រាស់ពាក្យ សម្តីសមរម្យ និងទន់ភ្លន់។

៤.២. ល្បឿន និងភាពបត់បែនក្នុងការដោះស្រាយបញ្ហា

- **ឆ្លើយតបរហ័ស**៖ មិនថាការសាកសួរតាមរយៈទូរស័ព្ទ ឬបណ្តាញសង្គមឡើយ ការឆ្លើយតបបានលឿនបង្ហាញ ពីការយកចិត្តទុកដាក់ខ្ពស់។
- **ផ្តល់ដំណោះស្រាយភ្លាមៗ**៖ បណ្តុះបណ្តាលបុគ្គលិកជួរមុខឱ្យមានអំណាចក្នុងការសម្រេចចិត្តដោះស្រាយ បញ្ហាកម្រិតស្រាលមួយចំនួន ដោយមិនបាច់រងចាំការអនុញ្ញាតពីថ្នាក់លើគ្រប់រឿងនោះទេ។
- **តម្លាភាព**៖ ផ្តល់ព័ត៌មានច្បាស់លាស់ពីតម្លៃ លក្ខខណ្ឌសេវាកម្ម ឬគោលការណ៍ ដោយគ្មានការលាក់បាំង។

៤.៣. កិច្ចការពារអតិថិជន និងក្រុមសីលធម៌

- **ការលក់ប្រកបដោយសីលធម៌អាជីវកម្ម និងតម្លាភាពព័ត៌មាន**៖ ក្រុមហ៊ុនបានបង្កើត និងអនុវត្តយ៉ាងតឹងរឹងនូវ គោលការណ៍ ការលក់ប្រកបដោយសីលធម៌ និងវិជ្ជាជីវៈ។ យើងខ្ញុំធានាថារាល់ព័ត៌មានស្តីពីលក្ខខណ្ឌនៃ ការការពារ និងទំហំសំណង ត្រូវបានពន្យល់ទៅកាន់អតិថិជនដោយភាសាសាមញ្ញ ខ្លីខ្លីម និងងាយយល់បំផុត។ រាល់លក្ខខណ្ឌនៃការមិនរាប់បញ្ចូលក្នុងកិច្ចសន្យា (Exclusions) ត្រូវបានបង្ហាញ និងពន្យល់ជាមុន ដើម្បីធានា ថាអតិថិជនធ្វើការសម្រេចចិត្តដោយការយល់ដឹងពេញលេញ។
- **ការលើកកម្ពស់ការយល់ដឹងផ្នែកធានារ៉ាប់រង**៖ ក្រុមហ៊ុនមិនត្រឹមតែផ្តោតលើការលក់ផលិតផលប៉ុណ្ណោះទេ ប៉ុន្តែថែមទាំងបានរួមបញ្ចូលនូវយុទ្ធនាការ អប់រំផ្នែកធានារ៉ាប់រង (Insurance Literacy) ទៅកាន់អតិថិជន ចុងក្រោយផងដែរ។ តាមរយៈការសហការជាមួយដៃគូសាជីវកម្ម យើងព្យាយាម ពន្យល់អតិថិជនឱ្យយល់

ច្បាប់អំពីសិទ្ធិ តួនាទី និងអត្ថប្រយោជន៍ របស់ពួកគាត់ ដែលការណ៍នេះបានរួមចំណែកយ៉ាងធំធេងក្នុងការ
ការពារផលប្រយោជន៍ហិរញ្ញវត្ថុរបស់ប្រជាពលរដ្ឋ និងការកាត់បន្ថយការយល់ច្រឡំផ្សេងៗ។

៤.៤. ការបង្កើនសមត្ថភាពបុគ្គលិក

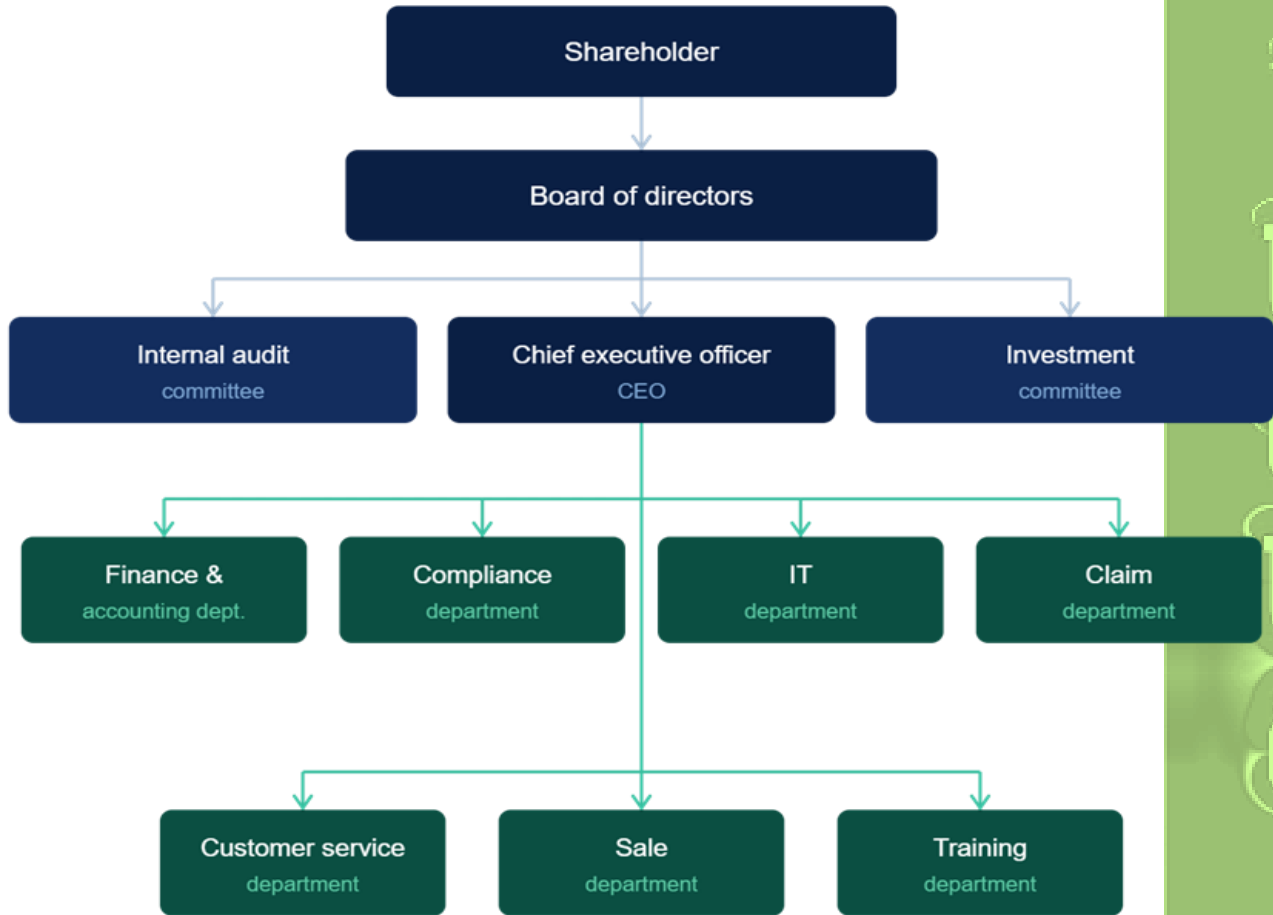
- ការបណ្តុះបណ្តាលជំនាញ៖ បង្រៀនបុគ្គលិកអំពីរបៀបគ្រប់គ្រងអារម្មណ៍ ការដោះស្រាយបញ្ហា និងរបៀប
និយាយស្តីទៅកាន់អតិថិជនដែលមានកំហឹង។
- ចំណេះដឹងពីផលិតផល៖ បុគ្គលិកគ្រប់រូបត្រូវតែយល់ច្បាស់ពីផលិតផល ឬសេវាកម្ម ដើម្បីអាចពន្យល់ និង
ណែនាំអតិថិជនបានត្រឹមត្រូវ។

៤.៥. ការតាមដាន និងវាយតម្លៃ

- ប្រមូលមតិកែលម្អ៖ ធ្វើការស្ទង់មតិ (Survey) ក្រោយពេលអតិថិជនប្រើប្រាស់សេវាកម្មរួច ដើម្បីដឹងពីកម្រិត
នៃការពេញចិត្តរបស់ពួកគាត់។
- កែលម្អជាប្រចាំ៖ យកមតិវិះគន់ទាំងនោះមកវិភាគ និងកែប្រែចំណុចខ្វះខាតជាប្រចាំ។

III. ព័ត៌មានអំពីអភិបាលកិច្ចសាស្ត្រកម្ម

១. រចនាសម្ព័ន្ធក្រុមហ៊ុន



ក. ក្រុមប្រឹក្សាភិបាល

ក្រុមប្រឹក្សាភិបាលរបស់ក្រុមហ៊ុនបីម៉ាមានសមាជិកចំនួន០៨រូប ដែលក្នុងនោះមាន អភិបាលឯករាជ្យទទួលស្គាល់ដោយនិយ័តករធានារ៉ាប់រងចំនួន០៤រូប។ ខាងក្រោមនេះជាព័ត៌មានអំពីប្រវត្តិរូបសង្ខេបក្រុមប្រឹក្សាភិបាលរបស់ក្រុមហ៊ុន៖



លោក AGARTSON PER GUSTAF ARNE

ប្រធានក្រុមប្រឹក្សាភិបាល

លោក Gustaf Agartson គឺជាស្ថាបនិក (Founder) និងជាអគ្គនាយក (CEO) នៃក្រុមហ៊ុន Milvik AB (BIMA) ចាប់តាំងពីឆ្នាំ ២០១០ មក។ លោកត្រូវបានតែងតាំងជាសមាជិកក្រុមប្រឹក្សាភិបាលក្នុងឆ្នាំ២០១៤ ហើយបច្ចុប្បន្ននេះលោកត្រូវបានតែងតាំងជា ប្រធានក្រុមប្រឹក្សាភិបាល ទទួលស្គាល់ដោយនិយ័តករធានារ៉ាប់រងកម្ពុជានៅក្នុងឆ្នាំ២០២៥។ លោកមានបទពិសោធន៍យ៉ាងទូលំទូលាយក្នុង

វិស័យទូរគមនាគមន៍ ធានារ៉ាប់រងឌីជីថល ការគ្រប់គ្រងផលិតផល និងការអភិវឌ្ឍន៍អាជីវកម្មអន្តរជាតិ។ មុនពេលបង្កើត និងចូលរួមជាមួយក្រុមហ៊ុន BIMA លោកបានកាន់តួនាទីជាច្រើនផ្នែកពាណិជ្ជកម្ម និងការគ្រប់គ្រងផលិតផលនៅក្នុងក្រុមហ៊ុន Tele2 ប្រចាំតំបន់អឺរ៉ុប។ បច្ចុប្បន្ន លោកក៏កំពុងបម្រើការជាប្រធានក្រុមប្រឹក្សាភិបាលនៃក្រុមហ៊ុន DigiProc ផងដែរ។ លោក Gustaf Agartson ទទួលបានសញ្ញាបត្របរិញ្ញាបត្រជាន់ខ្ពស់ផ្នែកវិទ្យាសាស្ត្រវិស្វកម្ម ឯកទេសអភិវឌ្ឍន៍អាជីវកម្ម និងបច្ចេកវិទ្យាប្រព័ន្ធផ្សព្វផ្សាយ ពីវិទ្យាស្ថានបច្ចេកវិទ្យាភូមិន្ទ KTH ដោយសហការជាមួយសាលាសេដ្ឋកិច្ចស្តុកខុម (Stockholm School of Economics) នៃប្រទេសស៊ុយអែត។



លោកស្រី Aida Ahmad Daud

អភិបាល (មិថុនា ២០២៣)

លោកស្រី Aida Ahmad Daud គឺជានាយិកាប្រតិបត្តិផ្នែកហិរញ្ញវត្ថុដែលមានបទពិសោធន៍ជាង ២៥ ឆ្នាំ ក្នុងការគ្រប់គ្រងហិរញ្ញវត្ថុសាជីវកម្ម យុទ្ធសាស្ត្រ ការគ្រប់គ្រងហានិភ័យ អភិបាលកិច្ច ការរៀបចំផែនការអាជីវកម្ម ព្រមទាំងការរួមបញ្ចូលគ្នានិងការទិញយកក្រុមហ៊ុន (Mergers & Acquisitions) នៅទូទាំងតំបន់អាស៊ី។ បច្ចុប្បន្ន លោកស្រី បម្រើការជានាយិកាហិរញ្ញវត្ថុ (CFO) នៃក្រុមហ៊ុន ស្មាត អាស្យាតា (Smart Axiata Co., Ltd.)។ លោកស្រី ធ្លាប់បានកាន់តួនាទីជាអ្នកដឹកនាំជាន់ខ្ពស់ផ្នែកហិរញ្ញវត្ថុ និងយុទ្ធសាស្ត្រនៅក្នុងក្រុមហ៊ុន edotco Group, ក្រុមហ៊ុន Dialog Axiata Plc និងក្រុមហ៊ុន Axiata Group Berhad ។ ជំនាញឯកទេសរបស់លោកស្រី រួមមាន ការគ្រប់គ្រងហិរញ្ញវត្ថុ ឧត្តមភាពប្រតិបត្តិការ អភិបាលកិច្ចសាជីវកម្ម ការគ្រប់គ្រងមូលនិធិ

(Treasury) និងការអភិវឌ្ឍន៍អាជីវកម្មយុទ្ធសាស្ត្រនៅក្នុងទីផ្សារជាច្រើនក្នុងតំបន់។ លោកស្រី ទទួលបានសញ្ញាបត្របរិញ្ញាបត្រជំនាញសិក្សាផ្នែកគណនេយ្យ (Bachelor of Arts Hons in Accountancy Studies) ពីសាកលវិទ្យាល័យ Exeter នៃចក្រភពអង់គ្លេស។



លោកស្រី Kusheva Mila Jivkova

អភិបាល (ឧសភា ២០២៤)

លោកស្រី Mila Kusheva ជានាយិកាប្រតិបត្តិជាន់ខ្ពស់ដែលមានបទពិសោធន៍អន្តរជាតិយ៉ាងទូលំទូលាយ ក្នុងវិស័យទូរគមនាគមន៍ ការផ្លាស់ប្តូរឌីជីថល (Digital Transformation) ទីផ្សារ និងយុទ្ធសាស្ត្រពាណិជ្ជកម្ម។ បច្ចុប្បន្ន លោកស្រី បម្រើការងារជានាយិកាផ្នែកទីផ្សារ (CMO) នៃក្រុមហ៊ុន ស្មាត អាស្យាតា (Smart Axiata Co., Ltd.) ហើយធ្លាប់បានកាន់តំណែងជាអ្នកដឹកនាំជាន់ខ្ពស់នៅក្នុងក្រុមហ៊ុន

Telenor Bulgaria និងក្រុមហ៊ុន Telenor Hungary ផងដែរ។ លោកស្រី មានជំនាញឯកទេសផ្នែកនវានុវត្តន៍ឌីជីថល (Digital Innovation) បទពិសោធន៍អតិថិជន ការអភិវឌ្ឍន៍អាជីវកម្មយុទ្ធសាស្ត្រ និងការដឹកនាំប្រតិបត្តិការនៅក្នុងទីផ្សារដែលមានការប្រកួតប្រជែងខ្ពស់។ លោកស្រី ទទួលបានសញ្ញាបត្របរិញ្ញាបត្រជាន់ខ្ពស់ផ្នែកការទូត និងទំនាក់ទំនងអន្តរជាតិ ពីរដ្ឋធានីសូហ្វៀ ប្រទេសប៊ុលហ្គារី (Sofia, Bulgaria) ។



លោកស្រី MICHELLE NIJUN DUAN

អភិបាល (សីហា ២០២៥)

លោកស្រី Michelle Nijun Duan ជានាយិកាប្រតិបត្តិផ្នែកហិរញ្ញវត្ថុដែលមានបទពិសោធន៍អន្តរជាតិជាង ១៥ ឆ្នាំ ក្នុងការគ្រប់គ្រងហិរញ្ញវត្ថុសាជីវកម្ម ការរួមបញ្ចូលគ្នានិងការទិញយកក្រុមហ៊ុន (Mergers and Acquisitions) ការគ្រប់គ្រងហិរញ្ញវត្ថុ និងការរៀបចំផែនការយុទ្ធសាស្ត្រនៅទូទាំងតំបន់អាស៊ីអាគ្នេយ៍ អាមេរិកខាងជើង និងប្រទេសចិន។ បច្ចុប្បន្ន លោកស្រី បម្រើការងារជានាយិកាហិរញ្ញវត្ថុថ្នាក់

គ្រុប (Group CFO) នៃក្រុមហ៊ុន Milvik Singapore Pte Ltd ដោយទទួលបន្ទុកត្រួតពិនិត្យលើវិស័យយុទ្ធសាស្ត្រហិរញ្ញវត្ថុរបស់គ្រុប ការរាយការណ៍ ហិរញ្ញវត្ថុ ការគ្រប់គ្រងមូលនិធិ ការគ្រប់គ្រងហានិភ័យ និងទំនាក់ទំនងអ្នកវិនិយោគ។ លោកស្រី ធ្លាប់បានកាន់តួនាទីជាន់ខ្ពស់ផ្នែកហិរញ្ញវត្ថុ និងការវិនិយោគនៅក្នុងក្រុមហ៊ុនវិនិយោគឯកជន (Private Equity Firms) ក្រុមហ៊ុនប្រឹក្សាយោបល់ផ្នែក M&A និងក្រុមហ៊ុនពហុជាតិសាសន៍ធំៗ រួមមានក្រុមហ៊ុន Hector Capital Partners, ក្រុមហ៊ុន Finquest, ក្រុមហ៊ុន Canadian Pacific Railway និងក្រុមហ៊ុន Sinochem Group។ លោកស្រី ទទួលបានសញ្ញាបត្របរិញ្ញាបត្រជាន់ខ្ពស់ផ្នែកគ្រប់គ្រងពាណិជ្ជកម្ម (MBA) ឯកទេសហិរញ្ញវត្ថុ ពីសាកលវិទ្យាល័យ Queen's នៃប្រទេសកាណាដា ហើយក៏ជាគណនេយ្យករសាធារណៈដែលមានអាជ្ញាបណ្ណ (CPA) ផងដែរ។



លោក សេក សុគន្ធមុនី

អភិបាលឯករាជ្យ (មិថុនា ២០២៣)

លោក សេក សុគន្ធមុនី គឺជាអ្នកជំនាញដែលមានបទពិសោធន៍ខ្ពស់ក្នុងវិស័យ ហិរញ្ញវត្ថុ និងគណនេយ្យ ព្រមទាំងមានឯកទេសយ៉ាងទូលំទូលាយលើការគ្រប់គ្រង ហិរញ្ញវត្ថុ ការសវនកម្ម ការបង់ពន្ធ អភិបាលកិច្ចសាធារណៈ និងប្រតិបត្តិការអាជីវកម្ម នៅក្នុងវិស័យចម្រុះជាច្រើនក្នុងប្រទេសកម្ពុជា។ បច្ចុប្បន្ន លោកបម្រើការជានាយក គ្រប់គ្រងហិរញ្ញវត្ថុថ្នាក់គ្រុប (Group Financial Controller) នៃក្រុមហ៊ុន Laksmi

Prime Investment Co., Ltd. ហើយពីមុនមក លោកធ្លាប់បានកាន់តួនាទីជាអ្នកដឹកនាំជាន់ខ្ពស់ផ្នែកហិរញ្ញវត្ថុនៅ ក្នុងក្រុមហ៊ុនផ្សេងៗមួយចំនួន។ លោកបានចាប់ផ្តើមអាជីពដំបូងរបស់លោកជាមួយ ក្រុមហ៊ុន Pricewaterhouse Coopers (Cambodia) Ltd. (PwC)។ លោក សេក សុគន្ធមុនី គឺជាសមាជិកជាន់ខ្ពស់នៃសមាគមគណនេយ្យករ ជំនាញវិជ្ជាជីវៈ (Fellow Member of ACCA - FCCA) ព្រមទាំងជាអ្នកទទួលបានវិញ្ញាបនបត្រគណនេយ្យករ គ្រប់គ្រងដែលមានការទទួលស្គាល់ (CMA) និងវិញ្ញាបនបត្រអ្នកវិភាគអាជីវកម្មសកលដែលមានការទទួលស្គាល់ (CGBA) ផងដែរ។



លោក អ៊ុំ វិសាល

អភិបាលឯករាជ្យ (មិថុនា ២០២៣)

លោក អ៊ុំ វិសាល គឺជាអ្នកជំនាញក្នុងវិស័យហិរញ្ញវត្ថុដែលមានបទពិសោធន៍ជាង ១៥ ឆ្នាំ ក្នុងការងារសវនកម្ម គណនេយ្យ ធានារ៉ាប់រង ទូរគមនាគមន៍ និង ការអភិវឌ្ឍន៍អចលនទ្រព្យ។ បច្ចុប្បន្ន លោកបម្រើការជានាយកហិរញ្ញវត្ថុ (CFO) និងជានាយកផ្នែកអភិវឌ្ឍន៍អាជីវកម្ម នៃក្រុមហ៊ុន Chea Ry Co., Ltd. ហើយពីមុន មក លោកធ្លាប់បានកាន់តំណែងជាន់ខ្ពស់ផ្នែកហិរញ្ញវត្ថុនៅក្នុងក្រុមហ៊ុន AIA

(Cambodia), ក្រុមហ៊ុន Ezeecom និងក្រុមហ៊ុន (PwC) Cambodia។ លោកគឺជាសមាជិកនៃសមាគម គណនេយ្យករជំនាញវិជ្ជាជីវៈ (ACCA) នៃចក្រភពអង់គ្លេស ហើយមានជំនាញឯកទេសយ៉ាងខ្លាំងលើការគ្រប់គ្រង ហិរញ្ញវត្ថុ ការរៀបចំផែនការអាជីវកម្ម ការត្រួតពិនិត្យផ្ទៃក្នុង និងប្រតិបត្តិការយុទ្ធសាស្ត្រ។



លោក គាត ហេង

អភិបាលឯករាជ្យ (ឧសភា ២០២៤)

លោក គាត ហេង គឺជាអ្នកជំនាញក្នុងវិស័យហិរញ្ញវត្ថុ និងសវនកម្មដែលមានបទពិសោធន៍ជាង ១៥ ឆ្នាំ ក្នុងការងារសវនកម្ម គណនេយ្យ ការបង់ពន្ធ ការគ្រប់គ្រងហានិភ័យ និងសេវាកម្មប្រឹក្សាយោបល់ផ្នែកហិរញ្ញវត្ថុ។ បច្ចុប្បន្ន លោកបម្រើការជាដៃគូសវនកម្ម (Audit Partner) នៃក្រុមហ៊ុន Cam Accounting & Tax Service Co., Ltd. ហើយពីមុនមក លោកធ្លាប់បានកាន់តំណែងជាន់ខ្ពស់នៅក្នុងក្រុមហ៊ុន Grant Thornton Cambodia, ក្រុមហ៊ុន Canadia Group Investment (OCIC) និងក្រុមហ៊ុន PricewaterhouseCoopers (PwC) Cambodia ។

លោកទទួលបានវិញ្ញាបនបត្រគណនេយ្យករសាធារណៈដែលមានអាជ្ញាបណ្ណ (CPA) នៅក្នុងប្រទេសកម្ពុជា និងជាសមាជិកពេញសិទ្ធិនៃសមាគមគណនេយ្យករជំនាញវិជ្ជាជីវៈ (ACCA) នៃចក្រភពអង់គ្លេស ព្រមទាំងមានបទពិសោធន៍យ៉ាងទូលំទូលាយលើការគ្រប់គ្រងហិរញ្ញវត្ថុ ការត្រួតពិនិត្យផ្ទៃក្នុង ការប្រឹក្សាយោបល់ផ្នែកវិនិយោគ និងអភិបាលកិច្ចសាជីវកម្ម។



លោកស្រី កៅ ស្រីវត្តន៍

អភិបាលឯករាជ្យ (ឧសភា ២០២៥)

លោកស្រី កៅ ស្រីវត្តន៍ គឺជាអ្នកជំនាញក្នុងវិស័យហិរញ្ញវត្ថុ និងសវនកម្មដែលមានបទពិសោធន៍ជាង ៧ ឆ្នាំ ក្នុងការគ្រប់គ្រងហិរញ្ញវត្ថុ គណនេយ្យ សវនកម្ម ការបង់ពន្ធ និងការអនុលោមតាមបទប្បញ្ញត្តិ។ លោកស្រីបម្រើការជាប្រធានផ្នែកហិរញ្ញវត្ថុនៃគ្រឹះស្ថានរ៉ូយ៉ាល់ មីក្រូហិរញ្ញវត្ថុ ភីលស៊ី ដោយទទួលបន្ទុកត្រួតពិនិត្យលើការរាយការណ៍ហិរញ្ញវត្ថុ ការរៀបចំថវិកា ការអនុលោមតាមបទប្បញ្ញត្តិ និងការគ្រប់គ្រងហានិភ័យ។

មុនពេលកាន់តំណែងនេះ លោកស្រីធ្លាប់បានធ្វើការជាសវនករនៅក្នុងក្រុមហ៊ុន KPMG Cambodia Ltd. ដោយទទួលបានបទពិសោធន៍យ៉ាងច្រើនក្នុង ការងារសវនកម្មហិរញ្ញវត្ថុ និងសេវាកម្មប្រឹក្សាយោបល់។ លោកស្រី កៅ ស្រីវត្តន៍ ទទួលបានសញ្ញាបត្របរិញ្ញាបត្រជំនាញធនាគារ និងហិរញ្ញវត្ថុ និងបរិញ្ញាបត្រជំនាញបង្រៀនភាសាអង់គ្លេស ហើយថ្មីៗនេះ លោកស្រីបានបញ្ចប់បរិញ្ញាបត្រជាន់ខ្ពស់ផ្នែកហិរញ្ញវត្ថុផងដែរ។

❖ តួនាទី និងភារៈកិច្ចរបស់ក្រុមប្រឹក្សាភិបាល

ក្រុមប្រឹក្សាភិបាលរបស់ក្រុមហ៊ុនអនុវត្តតួនាទី និងការទទួលខុសត្រូវរបស់ខ្លួន ស្របតាមតម្រូវការអភិបាលកិច្ចសាធារណៈជាធរមាន ដែលចេញដោយនិយ័តករធានារ៉ាប់រងកម្ពុជា (ន.ធា.ក.)។ ក្រុមប្រឹក្សាភិបាលមានការទទួលខុសត្រូវក្នុងការផ្តល់ទិសដៅយុទ្ធសាស្ត្រ ការត្រួតពិនិត្យលើប្រតិបត្តិការអាជីវកម្ម ការតាមដានលទ្ធផលការងារហិរញ្ញវត្ថុ ការធានាឱ្យមានប្រព័ន្ធគ្រប់គ្រងហានិភ័យ និងប្រព័ន្ធត្រួតពិនិត្យផ្ទៃក្នុងប្រកបដោយប្រសិទ្ធភាព ការត្រួតពិនិត្យលើថ្នាក់ដឹកនាំជាន់ខ្ពស់ ព្រមទាំងការធានានូវការអនុលោមតាមច្បាប់ និងបទប្បញ្ញត្តិជាធរមាន។

❖ វិធីសាស្ត្រជ្រើសរើស និងភាពចម្រុះនៃសមាសភាពក្រុមប្រឹក្សាភិបាល

ក្រុមហ៊ុនអនុវត្តដំណើរការវាយតម្លៃលក្ខណសម្បត្តិសមស្រប និងត្រឹមត្រូវ ក្នុងការជ្រើសរើសសមាជិកក្រុមប្រឹក្សាភិបាល។ បេក្ខជនក្រុមប្រឹក្សាភិបាលត្រូវបានវាយតម្លៃដោយផ្អែកលើ កម្រិតវប្បធម៌/លក្ខណសម្បត្តិគ្រប់គ្រាន់ សុចរិតភាព សមត្ថភាព សមត្ថភាពដឹកនាំ បទពិសោធន៍វិជ្ជាជីវៈ ព្រមទាំងសមត្ថភាពក្នុងការបំពេញតួនាទី និងការទទួលខុសត្រូវក្នុងនាមជាអ្នកទទួលខុសត្រូវលើផលប្រយោជន៍អ្នកដទៃ ប្រកបដោយប្រសិទ្ធភាព។ ការជ្រើសរើសត្រូវអនុលោមតាមបទប្បញ្ញត្តិជាធរមានរបស់និយ័តករធានារ៉ាប់រងកម្ពុជា។ ក្នុងការតែងតាំងសមាជិកក្រុមប្រឹក្សាភិបាល ក្រុមហ៊ុនក៏ពិចារណាផងដែរលើភាពចម្រុះនៃសមាសភាពក្រុមប្រឹក្សាភិបាល ដើម្បីធានាឱ្យមានតុល្យភាពសមស្របនៃជំនាញឯកទេស ចំណេះដឹង និងទស្សនៈចម្រុះ។ ក្រុមប្រឹក្សាភិបាលរួមមានសមាជិកដែលមានប្រវត្តិការងារ និងបទពិសោធន៍វិជ្ជាជីវៈចម្រុះនៅក្នុងវិស័យនានា រួមមាន ធានារ៉ាប់រង ហិរញ្ញវត្ថុ គណនេយ្យ ច្បាប់ការគ្រប់គ្រងហានិភ័យ បច្ចេកវិទ្យា ការគ្រប់គ្រងអាជីវកម្ម និងអភិបាលកិច្ចសាធារណៈ។ ក្រុមហ៊ុនជឿជាក់ថា ភាពចម្រុះបែបនេះនឹងជួយពង្រឹងដល់ ការធ្វើសេចក្តីសម្រេចចិត្តប្រកបដោយ ប្រសិទ្ធភាព ការត្រួតពិនិត្យយុទ្ធសាស្ត្រ និងប្រសិទ្ធភាពនៃអភិបាលកិច្ច។ ការតែងតាំងសមាជិកក្រុមប្រឹក្សាភិបាល ត្រូវទទួលបានការអនុម័តពីភាគហ៊ុនិក និងតម្រូវការអនុម័តបទប្បញ្ញត្តិពាក់ព័ន្ធពីនិយ័តករធានារ៉ាប់រងកម្ពុជា ទៅតាមករណីដែលអាចអនុវត្តបាន។

ខ. គណៈគ្រប់គ្រង



លោក សុខ ពិសិ

អគ្គនាយក

លោក សុខ ពិសិ បានចូលរួមបម្រើការងារជាមួយក្រុមហ៊ុននៅឆ្នាំ២០២២ ជា
នាយកផ្នែកលក់ និងត្រូវបានតែងតាំងជាអគ្គនាយកក្រុមហ៊ុននៅឆ្នាំ២០២៥។
លោកមានបទពិសោធន៍ជាង ១០ ឆ្នាំ ក្នុងវិស័យបច្ចេកវិទ្យា និងបទពិសោធន៍
ជាង ៧ ឆ្នាំ ក្នុងឧស្សាហកម្មធានារ៉ាប់រង ព្រមទាំងមានជំនាញឯកទេសយ៉ាង
ខ្លាំងលើប្រតិបត្តិការអាជីវកម្ម ការគ្រប់គ្រងការលក់ ភាពជាដៃគូយុទ្ធសាស្ត្រ

និងការដឹកនាំសាជីវកម្ម។ លោកក៏ធ្លាប់មានបទពិសោធន៍ខ្លះៗពាក់ព័ន្ធនឹងផ្នែកគណនេយ្យ ការបង់ពន្ធ ប្រតិបត្តិការ
អចលនទ្រព្យ និងវិស្វកម្មទូរគមនាគមន៍ ដែលផ្តល់ឱ្យលោកនូវជំនាញឯកទេសចម្រុះនៅក្នុងវិស័យជាច្រើន។
ក្នុងនាមជាអគ្គនាយក លោកមានការទទួលខុសត្រូវក្នុង ការត្រួតពិនិត្យលើប្រតិបត្តិការអាជីវកម្មជារួម និង
ការអនុវត្តយុទ្ធសាស្ត្ររបស់ក្រុមហ៊ុន ឱ្យស្របទៅតាមទិសដៅដែលបានអនុម័ត ដោយក្រុមប្រឹក្សាភិបាល។
ការទទួលខុសត្រូវរបស់លោក រួមមាន ការជំរុញកំណើនអាជីវកម្ម ការពង្រឹងប្រសិទ្ធភាពប្រតិបត្តិការ ការគ្រប់គ្រង
ហានិភ័យសាជីវកម្ម ការធានានូវការអនុលោមតាមបទប្បញ្ញត្តិ និងការដឹកនាំការអនុវត្តគោលដៅយុទ្ធសាស្ត្រ និង
ហិរញ្ញវត្ថុរបស់ក្រុមហ៊ុន។



លោកស្រី ឯក ផល្លី

នាយិកាហិរញ្ញវត្ថុ

លោកស្រី ឯក ផល្លី គឺជាអ្នកបម្រើការងារក្នុងវិស័យហិរញ្ញវត្ថុ និងការអនុលោមតាម
បទប្បញ្ញត្តិ ដែលមានបទពិសោធន៍ជាង ៨ ឆ្នាំ ក្នុងការងារគណនេយ្យ
ការគ្រប់គ្រងហិរញ្ញវត្ថុ ការអនុលោមតាមបទប្បញ្ញត្តិ និងសវនកម្មនៅក្នុងវិស័យ
ធានារ៉ាប់រង និងក្រុមហ៊ុនសវនកម្ម។ បច្ចុប្បន្ន លោកស្រីបម្រើការងារនាយិកា
ហិរញ្ញវត្ថុ និងទទួលបន្ទុកលើផ្នែកអនុលោមភាព នៃក្រុមហ៊ុនធានារ៉ាប់រង មីលរីក

(ខេមបូឌា) ម៉ាយក្រូ អ៊ិនស្តេន ភីអិលស៊ី ក្នុងការត្រួតពិនិត្យលើការរាយការណ៍ហិរញ្ញវត្ថុ ការរៀបចំផែនការថវិកា
ការបង់ពន្ធ ការអនុលោមតាមបទប្បញ្ញត្តិ និងការត្រួតពិនិត្យផ្ទៃក្នុង។ មុនពេលកាន់តំណែងនេះ លោកស្រីធ្លាប់បាន
កាន់តួនាទីជាអ្នកដឹកនាំផ្នែកហិរញ្ញវត្ថុជាច្រើននៅក្នុងក្រុមហ៊ុន មីលរីក (ខេមបូឌា) ហើយបានចាប់ផ្តើមអាជីព

ដំបូងរបស់ខ្លួនក្នុងការងារសវនកម្មខាងក្រៅ (External Auditing) ជាមួយក្រុមហ៊ុន REACHS & PARTNERS Co., Ltd.។ លោកស្រីទទួលបានបញ្ចប់ថ្នាក់បរិញ្ញាបត្រជំនាញគណនេយ្យ និងបរិញ្ញាបត្រជំនាញភាសាអង់គ្លេស ហើយថ្មីៗលោកស្រីបានបញ្ចប់ការសិក្សាបរិញ្ញាបត្រជាន់ខ្ពស់ផ្នែកហិរញ្ញវត្ថុផងដែរ។



លោកស្រី ភិន ម៉ារី

ប្រធានប្រឹក្សាសេវាកម្មអតិថិជន និងដោះស្រាយសំណង

លោកស្រី ភិន ម៉ារី គឺជាអ្នកបម្រើការក្នុង វិស័យធានារ៉ាប់រង ជាង៤ឆ្នាំ និងបំរើការងារក្នុងផ្នែកសេវាកម្មអតិថិជន និង ដោះស្រាយសំណងធានារ៉ាប់រង ជាង៥ឆ្នាំ។ បច្ចុប្បន្ន លោកស្រីបម្រើការជា ប្រធានផ្នែក ប្រឹក្សាសេវាកម្ម និងដោះស្រាយសំណង របស់ក្រុមហ៊ុនធានារ៉ាប់រង មីលរីក (ខេមបូឌា) ម៉ាយក្រូអ៊ិនស្ត្រូមេន ភីអិលស៊ី ដោយទទួលបន្ទុកក្នុងការដោះស្រាយរាល់ បញ្ហារបស់

អតិថិជន និង សំណង ។ លោកស្រី ភិន ម៉ារី បានបញ្ចប់បរិញ្ញាបត្រ ផ្នែកគ្រប់គ្រងទូទៅ និង មុនពេលកាន់តំណែងនេះ លោកស្រីធ្លាប់កាន់នៅតួនាទី ជាអ្នកឆែកលើគុណភាពសេវាកម្មនៃធានារ៉ាប់រង ដែលជាការឈានចូលវិស័យធានារ៉ាប់រងដំបូង។



លោក សុខ សុខធាន

ប្រធានគ្រប់គ្រងបណ្តុះបណ្តាល

លោក សុខ សុខធាន គឺជាអ្នកបម្រើការក្នុងវិស័យបណ្តុះបណ្តាល ដែលមានបទពិសោធន៍ជាង ៧ឆ្នាំ ក្នុងការងារ បណ្តុះបណ្តាល ការអភិវឌ្ឍ ការអនុលោមតាមបទប្បញ្ញត្តិ នៅក្នុងវិស័យធានារ៉ាប់រង និង ៦ឆ្នាំក្នុងវិស័យហិរញ្ញវត្ថុ។ បច្ចុប្បន្ន លោកបម្រើការជាប្រធានបណ្តុះបណ្តាលនៃក្រុមហ៊ុនធានារ៉ាប់រង មីលរីក (ខេមបូឌា)

ម៉ាយក្រូអ៊ិនស្ត្រូមេន ភីអិលស៊ី ដោយទទួលបន្ទុក ត្រួតពិនិត្យលើការរៀបចំសម្ភារៈឧបទ្ទេស បច្ចេកទេសបណ្តុះបណ្តាលបុគ្គលិក។ មុនពេលកាន់តំណែងនេះ លោកធ្លាប់បានកាន់តួនាទីជាច្រើនក្នុងវិស័យមីក្រូហិរញ្ញវត្ថុ និងបានកាន់មុខតំណែងជាប្រធានប្រតិបត្តិ នៅក្នុងឥណទានជនបទ ស៊ីអេឌី ។ លោក ទទួលបានសញ្ញាបត្របរិញ្ញាបត្រជំនាញគ្រប់គ្រងធនធានមនុស្ស ២០០៦ និងបរិញ្ញាបត្រជាន់ខ្ពស់ជំនាញគ្រប់គ្រងពាណិជ្ជកម្ម ហើយថ្មីៗលោកបានសិក្សាបរិញ្ញាបត្រជំនាញ នីតិសាស្ត្រផងដែរ។

២. របាយការណ៍របស់គណៈកម្មាធិការ

ក្រុមហ៊ុនប៊ីម៉ា មានគណៈកម្មាធិការថ្នាក់ក្រុមប្រឹក្សាភិបាលចំនួនពីរ (០២) គឺ គណៈកម្មាធិការសវនកម្ម និង គណៈកម្មាធិការវិនិយោគ ដែលត្រូវបានប្រគល់ប្រតិភូកម្ម ការទទួលខុសត្រូវជាក់លាក់ ដើម្បីដោះស្រាយ និងរាយការណ៍អំពីបញ្ហានានាដែលទាមទារការសម្រេចចិត្ត និងអនុម័តពីក្រុមប្រឹក្សាភិបាល។ តួនាទី និងការទទួលខុសត្រូវគោលបំណង សមាសភាព ដំណើរការរបាយការណ៍ និងព័ត៌មានពាក់ព័ន្ធផ្សេងទៀតរបស់គណៈកម្មាធិការនីមួយៗត្រូវបានលម្អិតនៅក្នុងលក្ខន្តិកៈរៀងៗខ្លួន។

❖ គណៈកម្មាធិការសវនកម្មនៃក្រុមប្រឹក្សាភិបាល

គណៈកម្មាធិការសវនកម្មផ្ទៃក្នុង មានសមាសភាពប្តីរូបដែលត្រូវបានតែងតាំងដោយក្រុមប្រឹក្សាភិបាល ស្របទៅតាមតម្រូវការអភិបាលកិច្ចសាជីវកម្មជាធរមាន ដែលចេញដោយនិយ័តករធានារ៉ាប់រងកម្ពុជា (ន.ធា.ក)។ គណៈកម្មាធិការនេះ ជួយក្រុមប្រឹក្សាភិបាលក្នុងការត្រួតពិនិត្យមើល ប្រសិទ្ធភាពនៃប្រព័ន្ធគ្រប់គ្រងផ្ទៃក្នុង ក្របខ័ណ្ឌគ្រប់គ្រងហានិភ័យ ការអនុវត្តអភិបាលកិច្ច និងមុខងារសវនកម្មផ្ទៃក្នុងរបស់ក្រុមហ៊ុន។ សមាសភាពគណៈកម្មាធិការសវនកម្មផ្ទៃក្នុង មានដូចខាងក្រោម៖

សមាសភាពគណៈកម្មាធិការ	មុខងារ
លោក អ៊ុំ វិសាល (អភិបាលឯករាជ្យ)	ប្រធាន
លោក សេក សុតន្ទមុនី (អភិបាលឯករាជ្យ)	សមាជិក
លោកស្រី កៅ ស្រីរត្ន៍ (អភិបាលឯករាជ្យ)	សមាជិក

នាយកសវនករផ្ទៃក្នុងនៃនាយកដ្ឋានសវនកម្មរបស់ក្រុមហ៊ុនមេ ដើរតួនាទីជាលេខាធិការគណៈកម្មាធិការ។ តួនាទី និងការទទួលខុសត្រូវសំខាន់ៗរបស់គណៈកម្មាធិការសវនកម្មផ្ទៃក្នុង រួមមាន៖

- ពិនិត្យមើល ភាពគ្រប់គ្រាន់ និងប្រសិទ្ធភាពនៃប្រព័ន្ធគ្រប់គ្រងផ្ទៃក្នុង និងដំណើរការគ្រប់គ្រងហានិភ័យ
- តាមដាន ការអនុលោមតាមច្បាប់ បទប្បញ្ញត្តិជាធរមាន គោលនយោបាយផ្ទៃក្នុង និងតម្រូវការអភិបាលកិច្ច
- ពិនិត្យមើល ផែនការសវនកម្មផ្ទៃក្នុង លទ្ធផលរកឃើញពីសវនកម្ម និងការឆ្លើយតបរបស់ថ្នាក់គ្រប់គ្រង
- តាមដាន ការអនុវត្តសកម្មភាពកែតម្រូវ និងអនុសាសន៍នានាដែលកើតចេញពីសវនកម្មផ្ទៃក្នុង
- ត្រួតពិនិត្យមើល ឯករាជ្យភាព និងប្រសិទ្ធភាពនៃមុខងារសវនកម្មផ្ទៃក្នុង
- ពិនិត្យមើល ដំណើរការរៀបចំរបាយការណ៍ហិរញ្ញវត្ថុ និងការគ្រប់គ្រងប្រតិបត្តិការ និង
- រាយការណ៍ អំពីបញ្ហាសវនកម្មសំខាន់ៗ និងអនុសាសន៍នានាជូនក្រុមប្រឹក្សាភិបាល។

ក្នុងកំឡុងឆ្នាំនេះ គណៈកម្មាធិការសវនកម្មផ្ទៃក្នុងបានបើកកិច្ចប្រជុំជាប្រចាំ ដើម្បីពិនិត្យមើលរបាយការណ៍សវនកម្មផ្ទៃក្នុង បញ្ហាអនុលោមភាព ហានិភ័យប្រតិបត្តិការ និងការកែលម្អការគ្រប់គ្រងផ្ទៃក្នុង។ គណៈកម្មាធិការក៏បានតាមដានផងដែរនូវស្ថានភាពនៃការអនុវត្តផែនការសកម្មភាពរបស់ថ្នាក់គ្រប់គ្រង ដើម្បីដោះស្រាយរាល់លទ្ធផលដែលបានរកឃើញ និងលើកកម្ពស់អភិបាលកិច្ច ព្រមទាំងប្រសិទ្ធភាពប្រតិបត្តិការនៅក្នុងក្រុមហ៊ុន។

❖ គណៈកម្មាធិការវិនិយោគនៃក្រុមប្រឹក្សាភិបាល

គណៈកម្មាធិការវិនិយោគ ត្រូវបានបង្កើតឡើងដោយក្រុមប្រឹក្សាភិបាល ដើម្បីត្រួតពិនិត្យ វាយតម្លៃ និងផ្តល់ការណែនាំជាយុទ្ធសាស្ត្រលើរាល់សកម្មភាពវិនិយោគ និងការចាត់ចែងទ្រព្យសកម្មរបស់ក្រុមហ៊ុន ដើម្បីធានាបាននូវការវិភាគច្រើនប្រកបដោយចីរភាព និងកាត់បន្ថយហានិភ័យហិរញ្ញវត្ថុ។ គណៈកម្មាធិការនេះមានសមាសភាពប្រាំ (០៥) រូប ដូចខាងក្រោម៖

សមាសភាពគណៈកម្មាធិការ	មុខងារ
គាត ហេង (អភិបាលឯករាជ្យ)	ប្រធាន
កែវ មរកត (អភិបាលឯករាជ្យ)	សមាជិក
សុខ ពិសី (អគ្គនាយក)	សមាជិក
ឯក ផល្លី (នាយិកាហិរញ្ញវត្ថុ)	សមាជិក
ផល ស្រស់ (មន្ត្រីហិរញ្ញវត្ថុជាន់ខ្ពស់)	សមាជិក

នាយិកាហិរញ្ញវត្ថុនៃនាយកដ្ឋានហិរញ្ញវត្ថុ និងគណនេយ្យ ដើរតួនាទីជាលេខាធិការគណៈកម្មាធិការ។

គណៈកម្មាធិការវិនិយោគ មានតួនាទី និងភារកិច្ចចម្បងៗដូចខាងក្រោម៖

- រៀបចំគោលការណ៍វិនិយោគ ដោយធានាបានថា ការវិនិយោគទាំងនេះប្រកបដោយសុវត្ថិភាព សន្តិសុខភាព និងពិពិធកម្ម
- រៀបចំផែនការវិនិយោគ ៣ឆ្នាំរំកិល
- ពិនិត្យនិងតាមដានសកម្មភាពវិនិយោគ
- វាយតម្លៃលទ្ធផលនៃការវិនិយោគ
- គ្រប់គ្រងប្រសិទ្ធភាពនៃការប្រើប្រាស់ទ្រព្យសកម្ម ដើម្បីបំពេញកាតព្វកិច្ចរបស់ក្រុមហ៊ុន
- រាយការណ៍អំពីលទ្ធផលវិនិយោគប្រចាំត្រីមាស និងប្រចាំឆ្នាំ ជូនក្រុមប្រឹក្សាភិបាល
- ពិនិត្យវាយតម្លៃឡើងវិញលើគោលការណ៍វិនិយោគជាប្រចាំ និងផ្តល់អនុសាសន៍លើការកែតម្រូវគោលការណ៍វិនិយោគដើម្បីធានាអនុលោមភាពទៅនឹងបទប្បញ្ញត្តិជាធរមាន។

លទ្ធផលចម្បងៗរបស់គណៈកម្មាធិការវិនិយោគក្នុងឆ្នាំកន្លងមក រួមមាន៖

- ការបង្កើនចំណូល៖ មូលនិធិត្រូវបានដាក់បញ្ជីនៅតាមធនាគារពាណិជ្ជដើម្បីបង្កើតប្រាក់ចំណូលពីការប្រាក់។
- ការរក្សាសាច់ប្រាក់ងាយស្រួល៖ សាច់ប្រាក់ងាយស្រួលគ្រប់គ្រាន់ត្រូវបានរក្សាការពារ ដើម្បីឆ្លើយតបនឹងតម្រូវការប្រតិបត្តិការ និងកាតព្វកិច្ចទូទាត់សំណង។
- យុទ្ធសាស្ត្រហានិភ័យទាប៖ យុទ្ធសាស្ត្រវិនិយោគដែលមានកម្រិតហានិភ័យទាប ត្រូវបានអនុវត្តប្រកបដោយជោគជ័យ។
- ការរាយការណ៍ពីស្ថានភាព៖ រាល់ស្ថានភាពវិនិយោគ និងលទ្ធភាពហិរញ្ញវត្ថុត្រូវបានរាយការណ៍ជូនក្រុមប្រឹក្សាភិបាលជារៀងរាល់ត្រីមាស។

៣. របាយការណ៍អំពីអភិបាលកិច្ចសាជីវកម្ម

❖ លទ្ធផលនៃការគ្រប់គ្រង

ក្រុមការងារគ្រប់គ្រងបានបន្តអនុវត្តគោលបំណងយុទ្ធសាស្ត្ររបស់ក្រុមហ៊ុន ក្រោមការត្រួតពិនិត្យនិងតាមដានពីក្រុមប្រឹក្សាភិបាល។ ថ្នាក់គ្រប់គ្រងបានផ្ដោតការយកចិត្តទុកដាក់លើការពង្រឹងប្រសិទ្ធភាពប្រតិបត្តិការ ការលើកកម្ពស់ការអនុវត្តអភិបាលកិច្ច ការគាំទ្រដល់កំណើនអាជីវកម្មប្រកបដោយចីរភាព និងការធានាឱ្យបាននូវការអនុលោមតាមតម្រូវការបទប្បញ្ញត្តិជាធរមាន។

លទ្ធផលសំខាន់ៗដែលថ្នាក់គ្រប់គ្រងសម្រេចបានក្នុងឆ្នាំកន្លងទៅ រួមមាន៖

- ការពង្រឹងការគ្រប់គ្រងប្រតិបត្តិការរបស់ក្រុមហ៊ុន និងកិច្ចការផ្ទៃក្នុងរវាងមុខងារអាជីវកម្មសំខាន់ៗ។
- ការលើកកម្ពស់ដំណើរការគ្រប់គ្រងហានិភ័យ ការត្រួតពិនិត្យផ្ទៃក្នុង និងការតាមដានការអនុលោមភាព។
- ការគាំទ្រដល់កំណើនអាជីវកម្ម តាមរយៈការពង្រីកភាពជាដៃគូយុទ្ធសាស្ត្រ និងបណ្តាញចែកចាយ។
- ការតាមដាន និងរក្សានូវសាច់ប្រាក់ងាយស្រួល និងសិរភាពហិរញ្ញវត្ថុឱ្យបានគ្រប់គ្រាន់ ដើម្បីគាំទ្រដល់ប្រតិបត្តិការអាជីវកម្ម និងកាតព្វកិច្ចចំពោះម្ចាស់ប័ណ្ណសន្យារ៉ាប់រង។
- ការកែលម្អដំណើរការប្រតិបត្តិការ និងប្រសិទ្ធភាពសេវាកម្មអតិថិជន។
- ការគាំទ្រដល់ការអនុវត្តការភិបាលសាជីវកម្ម និងតម្រូវការអនុលោមភាពតាមបទប្បញ្ញត្តិ ដែលចេញដោយនិយ័តករធានារ៉ាប់រងកម្ពុជា។
- ការធ្វើរបាយការណ៍ជាប្រចាំជូនក្រុមប្រឹក្សាភិបាល អំពីលទ្ធផលការងារអាជីវកម្ម បញ្ហាប្រតិបត្តិការ ស្ថានភាពហិរញ្ញវត្ថុ និងការវិវត្តលើយុទ្ធសាស្ត្រ។ និងការលើកកម្ពស់វប្បធម៌ស្ថាប័នដែលផ្តោតលើលទ្ធផលការងារ និងការពង្រឹងការត្រួតពិនិត្យរបស់ថ្នាក់គ្រប់គ្រងលើប្រតិបត្តិការនានារបស់ក្រុមហ៊ុន។

❖ កិច្ចប្រជុំក្រុមប្រឹក្សាភិបាល

កិច្ចប្រជុំរបស់ក្រុមប្រឹក្សាភិបាលបានប្រព្រឹត្តទៅចំនួន បួន (៤) ដង ក្នុងឆ្នាំដោយអនុលោមតាមក្របខ័ណ្ឌអភិបាលកិច្ចសាជីវកម្មរបស់ក្រុមហ៊ុន និងតម្រូវការបទប្បញ្ញត្តិជាធរមាន។ ការប្រជុំទាំងនេះបានផ្តល់ជាវេទិកាមួយសម្រាប់ក្រុមប្រឹក្សាភិបាល ក្នុងការពិនិត្យឡើងវិញនូវទិសដៅយុទ្ធសាស្ត្រ លទ្ធផលការងារអាជីវកម្ម ស្ថានភាពហិរញ្ញវត្ថុ ការគ្រប់គ្រងហានិភ័យ កិច្ចការអនុលោមភាព និងការវិវត្តនៃប្រតិបត្តិការរបស់ក្រុមហ៊ុន។ សមាជិកទាំងអស់នៃក្រុមប្រឹក្សាភិបាលបានចូលរួមពេញលេញ នៅក្នុងរាល់ការប្រជុំរបស់ក្រុមប្រឹក្សាភិបាលដែលបានរៀបចំឡើង ដែលនេះបានបង្ហាញពីការចូលរួមយ៉ាងសកម្ម និងការប្តេជ្ញាចិត្តចំពោះអភិបាលកិច្ច និងការត្រួតពិនិត្យប្រកបដោយប្រសិទ្ធភាពលើក្រុមហ៊ុន។

❖ ការជ្រើសរើសគណៈគ្រប់គ្រង

ក្រុមហ៊ុនបានអនុវត្តដំណើរការវាយតម្លៃលក្ខណៈសម្បត្តិសមស្រប ក្នុងការជ្រើសរើស និងតែងតាំងថ្នាក់គ្រប់គ្រងជាន់ខ្ពស់ រួមទាំងអគ្គនាយក ត្រូវតែអនុលោមតាមក្របខ័ណ្ឌអភិបាលកិច្ចសាជីវកម្មរបស់ក្រុមហ៊ុន និងបទប្បញ្ញត្តិជាធរមានដែលចេញដោយនិយ័តករធានារ៉ាប់រងកម្ពុជា។ បេក្ខជនសម្រាប់តំណែងថ្នាក់គ្រប់គ្រងជាន់ខ្ពស់ ត្រូវបានវាយតម្លៃដោយផ្អែកលើលក្ខខណ្ឌវិជ្ជាជីវៈ បទពិសោធន៍ការងារ សុចរិតភាព សមត្ថភាព សមត្ថភាពដឹកនាំ និងជំនាញឯកទេសក្នុងវិស័យពាក់ព័ន្ធ។ ដំណើរការជ្រើសរើសក៏ពិនិត្យផងដែរលើសមត្ថភាពរបស់បេក្ខជន ក្នុងការគ្រប់គ្រងប្រតិបត្តិការអាជីវកម្មប្រកបដោយប្រសិទ្ធភាព ការអនុវត្តគោលដៅយុទ្ធសាស្ត្រ ការរក្សាបាននូវការអនុវត្តអភិបាលកិច្ចល្អ និងការធានាឱ្យមានការអនុលោមតាមច្បាប់ និងបទប្បញ្ញត្តិជាធរមាន។ ការតែងតាំងថ្នាក់គ្រប់គ្រងជាន់ខ្ពស់ ត្រូវឆ្លងកាត់ការពិនិត្យ និងអនុម័តពីក្រុមប្រឹក្សាភិបាល។ ក្រុមប្រឹក្សាភិបាលក៏មានតួនាទីត្រួតពិនិត្យ និងវាយតម្លៃលើលទ្ធផលការងាររបស់ថ្នាក់គ្រប់គ្រង ដើម្បីធានាឱ្យមានការស៊ីសង្វាក់គ្នាទៅនឹងទិសដៅយុទ្ធសាស្ត្រគោលបំណងប្រតិបត្តិការ និងចីរភាពរយៈពេលវែងរបស់ក្រុមហ៊ុន។

IV. ព័ត៌មានអំពីស្ថានភាពហិរញ្ញវត្ថុ និងប្រតិបត្តិការអាជីវកម្ម

១. ដើមទុន និងកម្រិតសាធនភាព

លទ្ធផលនៃដើមទុន និងកម្រិតសាធនភាពរបស់ក្រុមហ៊ុនក្នុងឆ្នាំ២០២៥៖

ដើមទុនអប្បបរមា (ដុល្លារ)	កម្រិតសាធនភាព (%)
៨៧១,២៩៦	334%

ក្រុមហ៊ុនរក្សាបាននូវស្ថានភាពដើមទុន និងកម្រិតសាធនភាពរបស់ខ្លួន អនុលោមតាមច្បាប់បទប្បញ្ញត្តិ ដែលចេញដោយនិយ័តករធានារ៉ាប់រងកម្ពុជា។ ថ្នាក់គ្រប់គ្រងតែងតែតាមដានជាប្រចាំនូវភាពគ្រប់គ្រាន់នៃដើមទុន ស្ថានភាពសាច់ប្រាក់ងាយស្រួល និងកម្រិតសាធនភាពរបស់ក្រុមហ៊ុន ដើម្បីធានាថាធនធានហិរញ្ញវត្ថុត្រូវបានរក្សាទុកយ៉ាងគ្រប់គ្រាន់ សម្រាប់គាំទ្រដល់ប្រតិបត្តិការអាជីវកម្ម ទំនួលខុសត្រូវលើការធានារ៉ាប់រង និងកាតព្វកិច្ចចំពោះម្ចាស់ប័ណ្ណសន្យារ៉ាប់រង។ ក្រុមហ៊ុនអនុវត្តការគ្រប់គ្រងហិរញ្ញវត្ថុ និងការគ្រប់គ្រងហានិភ័យដោយប្រុងប្រយ័ត្ន ដើម្បីរក្សាស្ថិរភាពហិរញ្ញវត្ថុ និងចីរភាពនៃប្រតិបត្តិការ។ ក្រុមហ៊ុនបានអនុវត្តតាមតម្រូវការដើមទុនអប្បបរមា និងកម្រិតសាធនភាព ដែលបានកំណត់ដោយ ន.ធា.ក.។ ស្ថានភាពកម្រិតសាធនភាព ត្រូវបានតាមដាន និងរាយការណ៍ជាប្រចាំជូនថ្នាក់គ្រប់គ្រង និងក្រុមប្រឹក្សាភិបាលកំឡុងពេលកិច្ចប្រជុំក្រុមប្រឹក្សាភិបាលរបស់ក្រុមហ៊ុន ដើម្បីធានាបាននូវការអនុលោមតាមតម្រូវការបទប្បញ្ញត្តិជាបន្តបន្ទាប់ និងការគ្រប់គ្រងដើមទុនប្រកបដោយប្រសិទ្ធភាព។

២. ការវិនិយោគ

ក្រុមហ៊ុនគ្រប់គ្រងការវិនិយោគរបស់ខ្លួន ស្របតាមច្បាប់ បទប្បញ្ញត្តិ និងតម្រូវការវិនិយោគជាធរមាន ដែលចេញដោយនិយ័តករធានារ៉ាប់រងកម្ពុជា (ន.ធា.ក.)។ ក្រុមហ៊ុនអនុវត្តយុទ្ធសាស្ត្រវិនិយោគប្រកបដោយការប្រុងប្រយ័ត្ន និងអភិរក្សនិយម ដោយផ្ដោតសំខាន់ទៅលើការរក្សាមូលធន ការគ្រប់គ្រងសាច់ប្រាក់ងាយ និងស្ថិរភាពហិរញ្ញវត្ថុ។ គិតត្រឹមកាលបរិច្ឆេទនៃរបាយការណ៍នេះ ផលប៉ុន្តែវិនិយោគរបស់ក្រុមហ៊ុនជាចម្បង រួមមានប្រាក់បញ្ញើដែលបានដាក់នៅតាមធនាគារពាណិជ្ជ។ ការដាក់ប្រាក់បញ្ញើនេះ មានគោលបំណងបង្កើតប្រាក់ចំណូលពីការប្រាក់ប្រកបដោយស្ថិរភាព ព្រមទាំងរក្សាបាននូវសាច់ប្រាក់ងាយស្រួលគ្រប់គ្រាន់ ដើម្បីគាំទ្រដល់តម្រូវការប្រតិបត្តិការ និងកាតព្វកិច្ចចំពោះម្ចាស់ប័ណ្ណសន្យារ៉ាប់រង។ យុទ្ធសាស្ត្រវិនិយោគរបស់ក្រុមហ៊ុន ផ្ដោតលើ៖

- ការរក្សាការវិនិយោគដែលមានកម្រិតប្រឈមហានិភ័យទាប

- ការរក្សាការពារដើមទុន និងស្ថិរភាពហិរញ្ញវត្ថុ
- ការធានាឱ្យមានសាច់ប្រាក់ងាយស្រួលគ្រប់គ្រាន់ ដើម្បីឆ្លើយតបនឹងកាតព្វកិច្ចប្រតិបត្តិការ និងការធានារ៉ាប់រង
- ការរក្សាការអនុលោមតាមបទប្បញ្ញត្តិវិនិយោគជាធរមាន និងគោលនយោបាយផ្ទៃក្នុង និង
- ការបង្កើតផលត្រឡប់មកវិញប្រកបដោយស្ថិរភាព និងនិរន្តរភាព តាមរយៈគ្រឹះស្ថានហិរញ្ញវត្ថុដែលទទួលបានការអនុម័ត។

សកម្មភាពវិនិយោគ ស្ថានភាពសាច់ប្រាក់ងាយស្រួល និងកម្រិតប្រឈមនឹងហានិភ័យវិនិយោគ ត្រូវបានតាមដាន និងពិនិត្យឡើងវិញជាប្រចាំដោយថ្នាក់គ្រប់គ្រង និងគណៈកម្មាធិការវិនិយោគ ដើម្បីធានាបាននូវការគ្រប់គ្រងការវិនិយោគប្រកបដោយភាពហ្មត់ចត់ និងអនុលោមតាមតម្រូវការបទប្បញ្ញត្តិជាធរមាន។ ដោយសារផលប៉ុន្តែវិនិយោគមានលក្ខណៈអភិរក្ស (ប្រុងប្រយ័ត្នខ្ពស់) កម្រិតប្រឈមនឹងហានិភ័យវិនិយោគរបស់ក្រុមហ៊ុនមានភាពទាប និងមានកំណត់នៅក្នុងឆ្នាំកន្លងមកនេះ។ ក្រុមហ៊ុនមិនបានចូលរួមក្នុងសកម្មភាពវិនិយោគដែលមានហានិភ័យខ្ពស់ ឬសកម្មភាពវិនិយោគបែបប៉ាន់ស្មាន (Speculative) នោះឡើយ។ ក្នុងរយៈពេលបីឆ្នាំខាងមុខ ក្រុមហ៊ុនមានបំណងបន្តរក្សាការវិនិយោគរបស់ខ្លួន នៅក្នុងទម្រង់ជាប្រាក់បញ្ញើនៅធនាគារពាណិជ្ជ ស្របតាមយុទ្ធសាស្ត្រវិនិយោគបែបអភិរក្ស និងផែនការវិនិយោគដែលបានអនុម័ត និងដាក់ជូននិយ័តករធានារ៉ាប់រងកម្ពុជា។ ក្រុមហ៊ុននឹងបន្តផ្តល់អាទិភាពដល់ការរក្សាការពារដើមទុន ការគ្រប់គ្រងសាច់ប្រាក់ងាយស្រួល និងការអនុលោមតាមបទប្បញ្ញត្តិច្បាប់ នៅក្នុងសកម្មភាពវិនិយោគរបស់ខ្លួន។ មិនមានការផ្លាស់ប្តូរគួរឱ្យកត់សម្គាល់ណាមួយ នៅក្នុងយុទ្ធសាស្ត្រវិនិយោគរបស់ក្រុមហ៊ុន ក្នុងឆ្នាំកន្លងមកនេះទេ។

៣. ប្រាក់បម្រុងបច្ចេកទេសធានារ៉ាប់រង

ក្រុមហ៊ុនរក្សាទុកប្រាក់បម្រុងបច្ចេកទេសធានារ៉ាប់រង ស្របតាមតម្រូវការបទប្បញ្ញត្តិជាធរមាន ដែលចេញដោយនិយ័តករធានារ៉ាប់រងកម្ពុជា (ន.ធរ.ក)។ ប្រាក់បម្រុងទាំងនេះ រួមមាន ប្រាក់បម្រុងសម្រាប់សំណងដែលបានកើតឡើង ប៉ុន្តែមិនទាន់បានរាយការណ៍ (ហៅកាត់ថា IBNR) ប្រាក់បម្រុងសម្រាប់សំណងមិនទាន់ទូទាត់ (ហៅកាត់ថា OCR) ប្រាក់បម្រុងបុព្វលាភធានារ៉ាប់រងមិនទាន់រកបាន (ហៅកាត់ថា UPR) និងប្រាក់បម្រុងផ្សេងទៀតដែលត្រូវបានកំណត់ដោយគណនាបុព្វលាភធានារ៉ាប់រង (Actuary) ទៅតាមករណីជាក់ស្តែង។

បម្រែបម្រួលនៃប្រាក់បម្រុងបច្ចេកទេសក្នុងរយៈពេលពីរឆ្នាំចុងក្រោយនេះ ត្រូវបានសង្ខេបជូនដូចខាងក្រោម៖

ប្រភេទប្រាក់បម្រុងទុក	ឆ្នាំ២០២៥ (ដុល្លារអាមេរិក)	ឆ្នាំ២០២៤ (ដុល្លារអាមេរិក)	បម្រែបម្រួល (%)
ប្រាក់បម្រុង IBNR	២៨,៣៣៤	១២,៤២៤	១២៨%
ប្រាក់បម្រុងសម្រាប់សំណងមិនទាន់ទូទាត់ (OCR)	១៤,៣៧៤	១៣,៣៨០	៧%
ប្រាក់បម្រុងបុព្វលាភធានារ៉ាប់រងមិនទាន់រកបាន (UPR)	២៣៨,០៨៦	៩១,៣២៣	១៦១%
ប្រាក់បម្រុងបច្ចេកទេសសរុប	២៨០,៧៩៤	១១៧,១២៧	១៤០%

ប្រាក់បម្រុងបច្ចេកទេសរបស់ក្រុមហ៊ុនបានកើនឡើងយ៉ាងខ្លាំង ក្នុងឆ្នាំ២០២៥ ដែលជំរុញជាចម្បងដោយការរីកចម្រើននៃផលបំពេញធានារ៉ាប់រងលើឧបករណ៍អេឡិចត្រូនិក និងការបន្តពង្រីកអាជីវកម្មតាមរយៈដៃគូសហការ។ ការកើនឡើងនៃប្រាក់បម្រុង បុព្វលាភធានារ៉ាប់រងមិនទាន់រកបាន (UPR) ឆ្លុះបញ្ចាំងពីទំហំកើនឡើងនៃប័ណ្ណសន្យារ៉ាប់រងដែលមានសុពលភាព និងការធានារ៉ាប់រងដែលមិនទាន់ផុតកំណត់ គិតត្រឹមកាលបរិច្ឆេទនៃរបាយការណ៍ ជាពិសេសនៅក្នុងផលបំពេញធានារ៉ាប់រងលើឧបករណ៍អេឡិចត្រូនិក។

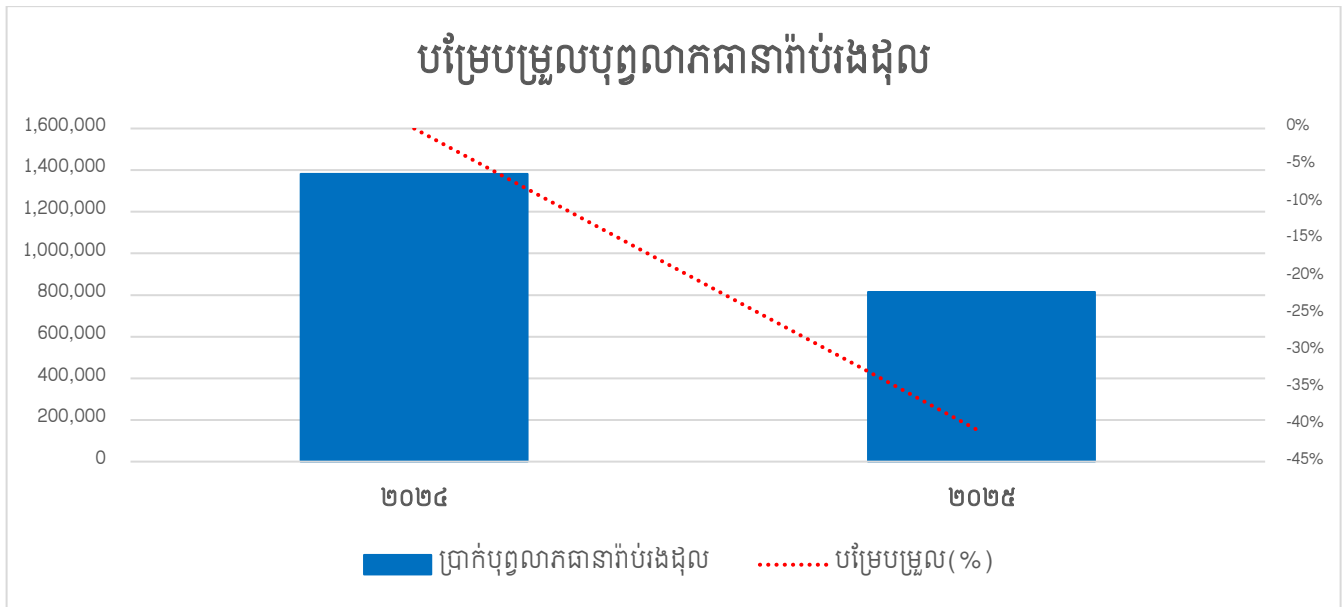
ការកើនឡើងនៃប្រាក់បម្រុង IBNR គឺបណ្តាលមកពីការវាយតម្លៃរបស់គណនាបុព្វលាភធានារ៉ាប់រង លើកាតព្វកិច្ចសំណងនាពេលអនាគត រួមទាំងតម្រូវការប្រាក់បម្រុងសម្រាប់ផលបំពេញធានារ៉ាប់រងលើឧបករណ៍អេឡិចត្រូនិកដែលវិធីសាស្ត្រគណនាប្រាក់បម្រុងប្រកបដោយភាពប្រុងប្រយ័ត្នខ្ពស់ត្រូវបានយកមកអនុវត្ត ដោយសារទិន្នន័យបទពិសោធន៍សំណងកន្លងមកនៅមានកម្រិតនៅឡើយ។ ប្រាក់បម្រុងសម្រាប់សំណងមិនទាន់ទូទាត់ (OCR) មានស្ថិរភាពល្អ បើប្រៀបធៀបទៅនឹងឆ្នាំមុន ដែលបង្ហាញថា មិនមានការកើនឡើងគួរឱ្យកត់សម្គាល់នៃសំណងដែលបានរាយការណ៍រួច ប៉ុន្តែមិនទាន់ដោះស្រាយនោះទេ។

ការវាយតម្លៃឯករាជ្យលើគណនាបុព្វលាភធានារ៉ាប់រង ត្រូវបានធ្វើឡើងគិតត្រឹមថ្ងៃទី៣១ ខែធ្នូ ឆ្នាំ២០២៥ ដោយគណនាបុព្វលាភធានារ៉ាប់រងដែលមានលក្ខណៈសម្បត្តិគ្រប់គ្រាន់។ ការវាយតម្លៃនេះ រួមបញ្ចូលទាំងការពិនិត្យលើប្រាក់បម្រុង IBNR, UPR និងកាតព្វកិច្ចធានារ៉ាប់រងផ្សេងទៀត លើគ្រប់ផលិតផលធានារ៉ាប់រងទាំងអស់ដែលកំពុងដំណើរការ។ ផ្អែកលើការវាយតម្លៃរបស់គណនាបុព្វលាភធានារ៉ាប់រង ប្រាក់បម្រុងបច្ចេកទេសរបស់ក្រុមហ៊ុនត្រូវបានចាត់ទុកថាមាន កម្រិតសមស្រប ដើម្បីឆ្លើយតប នឹងកាតព្វកិច្ចចំពោះម្ចាស់ប័ណ្ណសន្យារ៉ាប់រងនាពេលអនាគត និងគាំទ្រដល់ស្ថានភាពអាចសងបំណុលបាន (Solvency Position) របស់ក្រុមហ៊ុនជាបន្តបន្ទាប់។

៤. លទ្ធផលអំពីប្រតិបត្តិការអាជីវកម្ម

៤.១. ការគ្រប់គ្រងចំណូលបុព្វលាភធានារ៉ាប់រង

ក្រុមហ៊ុនបានកត់ត្រាចំណូលបុព្វលាភធានារ៉ាប់រងដុលសរុបចំនួន ៨១៤,៩៨៤ ដុល្លារអាមេរិក ក្នុងឆ្នាំ២០២៥ បើប្រៀបធៀបទៅនឹងចំនួន ១,៣៨១,៧៦៦ ដុល្លារអាមេរិក ក្នុងឆ្នាំ២០២៤ ដែលឆ្លុះបញ្ចាំងពីការថយចុះ ៤១%។ ការថយចុះនេះ គឺបណ្តាលមកពីការបញ្ឈប់បណ្តាញចែកចាយជាមួយក្រុមហ៊ុន ស្មាត អាស្យាតា បន្ទាប់ពីមានការរឹតបន្តឹងផ្នែកបទប្បញ្ញត្តិ ដែលជះឥទ្ធិពលលើសេវាកម្មបន្ថែមតម្លៃ (Value Added Services - VAS) ។



ទោះបីជាមានការថយចុះនៃចំណូល បុព្វលាភធានារ៉ាប់រងក៏ដោយ ក្រុមហ៊ុនបានបន្តធ្វើការបង្វែរ និងពង្រីកបណ្តាញចែកចាយរបស់ខ្លួន ព្រមទាំងពង្រឹងភាពជាដៃគូយុទ្ធសាស្ត្រ ជាពិសេសនៅក្នុងផ្នែកធានារ៉ាប់រងដែលភ្ជាប់មកជាមួយស្រាប់ (Embedded Insurance Segment) ។ ភាពជាដៃគូជាមួយ ក្រុមហ៊ុនចែកចាយឧបករណ៍អេឡិចត្រូនិច និងផលប៉ុត្រធានារ៉ាប់រងលើឧបករណ៍អេឡិចត្រូនិច នៅតែបន្តរួមចំណែកជាវិជ្ជមានដល់ប្រតិបត្តិការអាជីវកម្មរបស់ក្រុមហ៊ុនក្នុងឆ្នាំកន្លងទៅនេះ។

៤.២. ការគ្រប់គ្រងចំណាយ

ក្រុមហ៊ុនបានរក្សាវិធីសាស្ត្រប្រកបដោយវិន័យខ្ពស់ ក្នុងការគ្រប់គ្រងចំណាយពេញមួយឆ្នាំ២០២៥។ ចំណាយលើការលក់បានថយចុះយ៉ាងខ្លាំង ពីចំនួន ៤៩៨,៥៦៨ ដុល្លារអាមេរិក ក្នុងឆ្នាំ២០២៤ មកត្រឹម ១៦៧,៧៥១ ដុល្លារអាមេរិក ក្នុងឆ្នាំ២០២៥ ខណៈពេលដែលចំណាយទូទៅ និងរដ្ឋបាល បានថយចុះពីចំនួន ៥២៦,៤៦២ ដុល្លារអាមេរិក មកត្រឹម ៤៧៣,៥១២ ដុល្លារអាមេរិក។

ការកាត់បន្ថយចំណាយប្រតិបត្តិការនេះ ត្រូវបានជំរុញជាចម្បងដោយគំនិតផ្តួចផ្តើមបង្កើនប្រសិទ្ធភាពចំណាយ ការកែលម្អប្រសិទ្ធភាពប្រតិបត្តិការ និងការកែសម្រួលលើគំរូចែកចាយរបស់ក្រុមហ៊ុន បន្ទាប់ពីមានការផ្លាស់ប្តូរនៅ ក្នុងសកម្មភាពអាជីវកម្ម។ ថ្នាក់គ្រប់គ្រងបានបន្តតាមដានការចំណាយយ៉ាងដិតដល់ ដើម្បីធានាឱ្យមានភាពស្រប គ្នាជាមួយនឹងអាទិភាពអាជីវកម្ម និងនិរន្តរភាពរយៈពេលវែង។

៤.៣. ការគ្រប់គ្រងចំណាយសំណង

សំណងដុលដែលបានទូទាត់មានចំនួន ១៥០,១០៥ ដុល្លារអាមេរិក ក្នុងឆ្នាំ២០២៥ បើប្រៀបធៀបទៅនឹងចំនួន ១៥២,៦១៩ ដុល្លារអាមេរិក ក្នុងឆ្នាំ២០២៤ ដែលតំណាងឱ្យការថយចុះ ២%។ បទពិសោធន៍សំណងដែលមាន ស្ថិរភាពល្អនេះ ឆ្លុះបញ្ចាំងពីប្រសិទ្ធភាពនៃដំណើរការគ្រប់គ្រងសំណងរបស់ក្រុមហ៊ុន និងការតាមដានជាប្រចាំលើ លទ្ធផលការងារនៃផលប៉ុន្តែធានារ៉ាប់រង។ ក្នុងឆ្នាំកន្លងទៅនេះ ក្រុមហ៊ុនបានបន្តពង្រឹងការត្រួតពិនិត្យសំណង និង ការគ្រប់គ្រងប្រាក់បម្រុង។ ការវាយតម្លៃឯករាជ្យលើគណនាបុព្វលាភធានារ៉ាប់រង ត្រូវបានធ្វើឡើងគិតត្រឹមថ្ងៃទី ៣១ ខែធ្នូ ឆ្នាំ២០២៥ ដែលនាំឱ្យមានការកើនឡើងនៃប្រាក់បម្រុង IBNR ដែលនេះជាចម្បងបណ្តាលមកពីការ វាយតម្លៃរបស់គណនាបុព្វលាភធានារ៉ាប់រង លើផលប៉ុន្តែធានារ៉ាប់រងលើឧបករណ៍អេឡិចត្រូនិក និងការអនុវត្តការ សន្មតប្រកបដោយភាពប្រុងប្រយ័ត្នសម្រាប់កាតព្វកិច្ចសំណងនាពេលអនាគត។

៤.៤. លទ្ធផលអាជីវកម្មសរុប

ទោះបីជាមានការថយចុះនៃចំណូលបុព្វលាភធានារ៉ាប់រងក្នុងឆ្នាំនេះក៏ដោយ ក្រុមហ៊ុនបានរក្សាប្រាក់ចំណេញមុន ពន្ធប្រកបដោយស្ថិរភាពចំនួន ១៩០,៨៦១ ដុល្លារអាមេរិក និងបានកាត់ត្រាប្រាក់ចំណេញក្រោយពន្ធចំនួន ១៥០,១១២ ដុល្លារអាមេរិក ដែលតំណាងឱ្យការកើនឡើង ២៣% បើប្រៀបធៀបទៅនឹងឆ្នាំ២០២៤។ ការកែលម្អ លើភាពចំណេញនេះ គឺបានមកពីការគ្រប់គ្រងចំណាយប្រកបដោយប្រសិទ្ធភាព គំនិតផ្តួចផ្តើមបង្កើនប្រសិទ្ធភាព ប្រតិបត្តិការ ព្រមទាំងការអនុវត្តការគ្រប់គ្រងហានិភ័យ និងសំណងប្រកបដោយភាពហ្មត់ចត់។

៥. ការធានារ៉ាប់រងបន្ត

ក្រុមហ៊ុនរក្សានូវក្របខ័ណ្ឌគ្រប់គ្រងហានិភ័យ ដើម្បីវាយតម្លៃលើកម្រិតប្រឈមនឹងហានិភ័យធានារ៉ាប់រង ភាព គ្រប់គ្រាន់នៃដើមទុន ស្ថានភាពភាពអាចសងបំណុលបាន (Solvency Position) និងបទពិសោធន៍សំណងរបស់ ខ្លួនជាប្រចាំ។ ជាផ្នែកមួយនៃក្របខ័ណ្ឌនេះ ថ្នាក់គ្រប់គ្រងតែងតែវាយតម្លៃជាកាលកំណត់នូវតម្រូវការសម្រាប់ការ រៀបចំការធានារ៉ាប់រងបន្ត ឱ្យស្របទៅតាមយុទ្ធសាស្ត្រអាជីវកម្ម និងកម្រិតហានិភ័យដែលក្រុមហ៊ុនអាចទទួលយក

បាន។ ក្នុងឆ្នាំ២០២៥ ក្រុមហ៊ុនមិនមានកិច្ចសន្យាធានារ៉ាប់រងបន្តណាមួយដែលកំពុងដំណើរការនោះទេ។ ផ្អែកលើការវាយតម្លៃរបស់ថ្នាក់គ្រប់គ្រង ស្ថានភាពដើមទុន កម្រិតភាពអាចសងបំណុលបាន ប្រាក់បម្រុងបច្ចេកទេស និងកម្រិតហានិភ័យរបស់ក្រុមហ៊ុន ត្រូវបានចាត់ទុកថាមានកម្រិតសមស្រប ដើម្បីគាំទ្រដល់កាតព្វកិច្ចធានារ៉ាប់រងរបស់ខ្លួន ដោយមិនចាំបាច់ប្រើប្រាស់ការការពារពីការធានារ៉ាប់រងបន្តនោះឡើយ។ អាស្រ័យហេតុនេះ មិនមានក្រុមហ៊ុនធានារ៉ាប់រងបន្តណាមួយត្រូវបានតែងតាំងក្នុងឆ្នាំកន្លងទៅនេះទេ ហើយក៏មិនមានបុព្វលាភធានារ៉ាប់រងបន្តណាមួយត្រូវបានផ្ទេរដែរ។ ជាលទ្ធផល ការជ្រើសរើស និងការវាយតម្លៃក្រុមហ៊ុនធានារ៉ាប់រងបន្ត គឺមិនពាក់ព័ន្ធឡើយនៅក្នុងអំឡុងពេលនៃរបាយការណ៍នេះ។ ក្រុមហ៊ុនបានបន្តរក្សាទុកនូវរាល់ហានិភ័យធានារ៉ាប់រងទាំងអស់ដែលពាក់ព័ន្ធនឹងផលិតផលរបស់ខ្លួន និងបានគ្រប់គ្រងហានិភ័យទាំងនោះ តាមរយៈការអនុវត្តការវាយតម្លៃហានិភ័យធានារ៉ាប់រង ប្រកបដោយភាពហ្មត់ចត់ ការតាមដានសំណង ការវាយតម្លៃប្រាក់បម្រុងបច្ចេកទេស និងការពិនិត្យឡើងវិញនូវភាពអាចសងបំណុលបានជាប្រចាំ។ មិនមានការផ្លាស់ប្តូរគួរឱ្យកត់សម្គាល់ណាមួយ នៅក្នុងយុទ្ធសាស្ត្រធានារ៉ាប់រងបន្តរបស់ក្រុមហ៊ុន ក្នុងឆ្នាំកន្លងមកនេះទេ។

៦. ការគ្រប់គ្រងហានិភ័យ

ក្រុមហ៊ុនរក្សានូវក្របខ័ណ្ឌគ្រប់គ្រងហានិភ័យ ដ៏ទូលំទូលាយមួយ ដែលត្រូវបានរចនាឡើងដើម្បីកំណត់វាយតម្លៃតាមដាន និងគ្រប់គ្រងហានិភ័យនានាដែល កើតចេញពីប្រតិបត្តិការអាជីវកម្មរបស់ខ្លួន។ ថ្នាក់គ្រប់គ្រង តែងតែពិនិត្យ ឡើងវិញជាប្រចាំនូវកម្រិត ប្រឈមនឹងហានិភ័យចម្បងៗ និងអនុវត្តវិធានការត្រួតពិនិត្យ ឱ្យបានសមស្រប ដើម្បីធានាបាននូវ ភាពរឹងមាំផ្នែកហានិភ័យ ប្រតិបត្តិការ និងការអនុលោមតាមច្បាប់ ព្រមទាំងបទប្បញ្ញត្តិជាធរមាន។

៦.១. ហានិភ័យប្រតិបត្តិការ

ហានិភ័យប្រតិបត្តិការកើតឡើងពីភាពមិនគ្រប់គ្រាន់ ឬការបរាជ័យនៃដំណើរការផ្ទៃក្នុង បុគ្គលិក ប្រព័ន្ធ ឬព្រឹត្តិការណ៍ខាងក្រៅ។ ក្រុមហ៊ុនកាត់បន្ថយហានិភ័យប្រតិបត្តិការ តាមរយៈការបង្កើតវិធានការត្រួតពិនិត្យផ្ទៃក្នុង ការបែងចែកតួនាទី ភារកិច្ចឱ្យបានច្បាស់លាស់ ការចងក្រងឯកសារ នីតិវិធីអនុវត្តការងារ ការបណ្តុះបណ្តាលបុគ្គលិក ការត្រួតពិនិត្យពីថ្នាក់គ្រប់គ្រង និងការធ្វើសវនកម្មផ្ទៃក្នុងជាប្រចាំ។

៦.២. ហានិភ័យឥណទាន

ហានិភ័យឥណទានកើតឡើងជាចម្បងពីប្រាក់បញ្ញើដែលរក្សាទុកនៅតាមគ្រឹះស្ថានហិរញ្ញវត្ថុ និងចំនួនទឹកប្រាក់ដែលត្រូវប្រមូលពីដៃគូអាជីវកម្ម។ ក្រុមហ៊ុនគ្រប់គ្រងហានិភ័យនេះ តាមរយៈការរក្សាទំនាក់ទំនងជាមួយគ្រឹះស្ថានហិរញ្ញវត្ថុដែលមានកេរ្តិ៍ឈ្មោះល្បីល្បាញ និងការតាមដានសមតុល្យត្រូវប្រមូលជាប្រចាំ។

៦.៤. ហានិភ័យទីផ្សារ

កម្រិតប្រឈមនឹងហានិភ័យទីផ្សាររបស់ក្រុមហ៊ុន មានភាពទាប និងមានកំណត់នៅក្នុងឆ្នាំកន្លងមកនេះ។ ការវិនិយោគត្រូវបានរក្សាទុកជាចម្បង នៅក្នុងទម្រង់ជាប្រាក់បញ្ញើនៅធនាគារពាណិជ្ជ ហើយក្រុមហ៊ុនមិនមានការវិនិយោគគួរឱ្យកត់សម្គាល់នៅក្នុង មូលបត្រកម្មសិទ្ធិ (ភាគហ៊ុន) ឬឧបករណ៍ហិរញ្ញវត្ថុផ្សេងទៀតដែលងាយរងគ្រោះដោយសារការប្រែប្រួលទីផ្សារនោះឡើយ។

៦.៥. ហានិភ័យធានារ៉ាប់រង

ហានិភ័យធានារ៉ាប់រងទាក់ទងនឹងភាពមិនប្រាកដប្រជាបទពិសោធន៍សំណង ភាពសមស្របនៃការកំណត់តម្លៃបុព្វលាភ ឥរិយាបថរបស់ម្ចាស់ប័ណ្ណសន្យារ៉ាប់រង និងភាពគ្រប់គ្រាន់នៃប្រាក់បម្រុង។ ក្រុមហ៊ុនតាមដានជាបន្តបន្ទាប់លើលទ្ធផលការងាររបស់ផលិតផល និន្នាការសំណង និងភាពគ្រប់គ្រាន់នៃប្រាក់បម្រុង។ ក្នុងឆ្នាំ២០២៥ ការវាយតម្លៃឯករាជ្យ លើគណនាបុព្វលាភធានារ៉ាប់រងត្រូវបានធ្វើឡើង ដើម្បីវាយតម្លៃភាពគ្រប់គ្រាន់នៃប្រាក់បម្រុងបច្ចេកទេស និងគាំទ្រដល់ក្របខ័ណ្ឌគ្រប់គ្រងហានិភ័យរបស់ក្រុមហ៊ុន។

៦.៦. ហានិភ័យនៃការគ្រប់គ្រងទិន្នន័យ និងសន្តិសុខព័ត៌មាន

ក្រុមហ៊ុនប្រើប្រាស់ប្រព័ន្ធព័ត៌មានវិទ្យា និងឧបករណ៍គ្រប់គ្រងទិន្នន័យផ្សេងៗ ដើម្បីគាំទ្រដល់ប្រតិបត្តិការអាជីវកម្ម និងដំណើរការរដ្ឋបាលអតិថិជនរបស់ខ្លួន។ ហានិភ័យអាចកើតមានឡើងពីភាពមិនត្រឹមត្រូវនៃទិន្នន័យ ការចូលប្រើប្រាស់ដោយគ្មានការអនុញ្ញាត កំហុសឆ្គងដោយមនុស្ស ការរំខានដល់ប្រព័ន្ធ ឬកង្វះខាតនៅក្នុងដំណើរការទិន្នន័យ និងការរាយការណ៍។ ដើម្បីកាត់បន្ថយហានិភ័យទាំងនេះ ក្រុមហ៊ុនរក្សានូវនីតិវិធីផ្ទៀងផ្ទាត់ភាពត្រឹមត្រូវនៃទិន្នន័យ វិធានការត្រួតពិនិត្យការចូលប្រើប្រាស់ ការធ្វើផ្ទៀងផ្ទាត់តុល្យភាពជាប្រចាំ ការពិនិត្យឡើងវិញពីថ្នាក់គ្រប់គ្រង និងការអនុវត្តការចម្លងទិន្នន័យទុកបម្រុង (Data Backup)។ ថ្នាក់គ្រប់គ្រងតែងតែតាមដាន

ជាបន្តបន្ទាប់នូវគុណភាពទិន្នន័យ និងដំណើរការប្រតិបត្តិការ ដើម្បីធានាបាននូវភាពត្រឹមត្រូវ ភាពពេញលេញ និងសន្តិសុខនៃព័ត៌មានរបស់អតិថិជន និងអាជីវកម្ម។

៦.៧. ការស្គាល់អតិថិជន និងការវាយតម្លៃភាពហ្មត់ចត់លើដៃគូអាជីវកម្ម

ក្រុមហ៊ុនអនុវត្តនីតិវិធីស្គាល់អតិថិជន (KYC) និងការវាយតម្លៃភាពហ្មត់ចត់លើដៃគូអាជីវកម្ម (Partner Due Diligence) ស្របតាមតម្រូវការស្តីពីការប្រឆាំងការសម្អាតប្រាក់ និងការហិរញ្ញប្បទានភេរវកម្ម (AML/CFT) ជាធរមាន។ ដំណើរការបញ្ជូលអតិថិជន និងដៃគូថ្មី រួមមាន ការផ្ទៀងផ្ទាត់អត្តសញ្ញាណ ការត្រួតពិនិត្យបញ្ជីទណ្ឌកម្ម ការវាយតម្លៃហានិភ័យ និងការតាមដានជាបន្តបន្ទាប់។ ក្រុមហ៊ុនក៏បានធ្វើការវាយតម្លៃភាពហ្មត់ចត់លើដៃគូអាជីវកម្ម ដើម្បីវាយតម្លៃលើហានិភ័យប្រតិបត្តិការ បទប្បញ្ញត្តិ និងហានិភ័យកេរ្តិ៍ឈ្មោះផងដែរ។

៦.៨. បម្រែបម្រួលសំខាន់ៗក្នុងឆ្នាំកន្លងមក

មិនមានការផ្លាស់ប្តូរណាមួយដែលជាកំណត់សម្គាល់ នៅក្នុងក្របខ័ណ្ឌគ្រប់គ្រងហានិភ័យសរុបរបស់ក្រុមហ៊ុនក្នុងឆ្នាំ២០២៥ នោះទេ។ ថ្នាក់គ្រប់គ្រងបានបន្តពង្រឹងការតាមដានហានិភ័យ ការវាយតម្លៃគុណនាបុព្វលាភធានារ៉ាប់រង វិធានការត្រួតពិនិត្យផ្ទៃក្នុង និងដំណើរការអនុលោមភាព ដើម្បីគាំទ្រដល់ប្រតិបត្តិការអាជីវកម្ម និងកាតព្វកិច្ចផ្នែកបទប្បញ្ញត្តិរបស់ក្រុមហ៊ុន។

៧. ព័ត៌មានអំពីចីរភាព

ក្រុមហ៊ុនប្តេជ្ញាចិត្តក្នុងការធ្វើអាជីវកម្មរបស់ខ្លួន ប្រកបដោយការទទួលខុសត្រូវ និងមានចីរភាព តាមរយៈការអនុវត្តអភិបាលកិច្ចល្អ គំនិតផ្តួចផ្តើមបរិយាបន្នហិរញ្ញវត្ថុ និងការគ្រប់គ្រងធនធានប្រកបដោយការទទួលខុសត្រូវ។ ក្នុងនាមជាគ្រឹះស្ថានធានារ៉ាប់រងខ្មែរក្រហម កិច្ចខិតខំប្រឹងប្រែងដើម្បីចីរភាពរបស់ក្រុមហ៊ុន គឺផ្តោតសំខាន់លើការពង្រីកលទ្ធភាពទទួលបានការការពារធានារ៉ាប់រងដែលមានតម្លៃសមរម្យ និងការបង្កើតផលប៉ះពាល់ជាវិជ្ជមានដល់សង្គម សម្រាប់សហគមន៍ដែលមិនទាន់ទទួលបានសេវាគ្រប់គ្រាន់។

សូចនាករចីរភាព	ឆ្នាំ២០២៥
អតិថិជនជាបុគ្គលទទួលបានការការពារ	ច្រើនជាង ៤៥,០០០ នាក់
សមាជិកក្រុមទទួលបានការការពារ	ច្រើនជាង ២,០០០,០០០ នាក់ និងឯកតា
សំណងធានារ៉ាប់រងដែលបានទូទាត់	ច្រើនជាង ៧,០០០ ករណី
ទឹកប្រាក់សំណងដែលបានទូទាត់	ច្រើនជាង ២ លានដុល្លារអាមេរិក
កិច្ចប្រជុំក្រុមប្រឹក្សាភិបាល	៤ ដង
វគ្គបណ្តុះបណ្តាលស្តីពី AML/CFT (AML/CFT Training Sessions)	១ ដង

៧.១. អភិបាលកិច្ចប្រកបដោយចីរភាព

ក្រុមហ៊ុនរក្សានូវ ក្របខ័ណ្ឌអភិបាលកិច្ចសាធារណៈ ដែលត្រូវបានរចនាឡើង ដើម្បីលើកកម្ពស់គណនេយ្យភាព តម្លាភាព សីលធម៌ក្នុងការងារ និងការអនុលោមតាមបទប្បញ្ញត្តិច្បាប់។ នៅក្នុងឆ្នាំ២០២៥ ក្រុមប្រឹក្សាភិបាលបាន រៀបចំកិច្ចប្រជុំចំនួន ៤ ដង ដើម្បីត្រួតពិនិត្យលើទិសដៅយុទ្ធសាស្ត្រ លទ្ធផលការងារអាជីវកម្ម ការគ្រប់គ្រង ហានិភ័យ និងកិច្ចការអនុលោមភាពរបស់ក្រុមហ៊ុន។ ក្រុមហ៊ុនក៏បានបន្តពង្រឹងវប្បធម៌ អនុលោមភាពរបស់ខ្លួន តាមរយៈការអនុវត្តវិធានការត្រួតពិនិត្យផ្ទៃក្នុង ការគ្រប់គ្រងហានិភ័យ និងវិធានការប្រឆាំង ការសម្អាតប្រាក់ និង ហិរញ្ញប្បទានភេរវកម្ម (AML/CFT)។ វគ្គបណ្តុះបណ្តាលស្តីពី AML/CFT ត្រូវបានរៀបចំឡើង នៅក្នុងឆ្នាំកន្លង ទៅនេះ ដើម្បីលើកកម្ពស់ការយល់ដឹងរបស់បុគ្គលិក និងការអនុលោមតាមតម្រូវការបទប្បញ្ញត្តិជាធរមាន។

៧.២. ផលប៉ះពាល់សង្គម

ក្រុមហ៊ុនបានបន្តរួមចំណែកដល់បរិយាបន្នហិរញ្ញវត្ថុ ដោយផ្តល់នូវការការពារធានារ៉ាប់រងដែលមានតម្លៃសមរម្យ ដល់បុគ្គល គ្រួសារ និងសមាជិកក្រុមនានានៅទូទាំងប្រទេសកម្ពុជា តាមរយៈផលិតផលធានារ៉ាប់រងខ្នាតតូច និង ភាពជាដៃគូយុទ្ធសាស្ត្ររបស់ខ្លួន។ គិតត្រឹមថ្ងៃទី៣១ ខែធ្នូ ឆ្នាំ២០២៥÷

- អតិថិជនជាបុគ្គលច្រើនជាង ៤៥ពាន់នាក់ទទួលបានការការពារក្រោមផលិតផលធានារ៉ាប់រងរបស់ក្រុមហ៊ុន។
- សមាជិកក្រុមច្រើនជាង ២ លាននាក់ និងឯកតា មានសិទ្ធិទទួលបានការការពារធានារ៉ាប់រង តាមរយៈការ រៀបចំធានារ៉ាប់រងជាក្រុម និងភាពជាដៃគូអាជីវកម្ម។
- សំណងធានារ៉ាប់រងច្រើនជាង ៧ពាន់ករណី ត្រូវបានដំណើរការ និងទូទាត់ជូនដោយជោគជ័យ។
- ទឹកប្រាក់សំណងច្រើនជាង ២ លានដុល្លារអាមេរិក ត្រូវបានទូទាត់ជូនដល់ម្ចាស់ប័ណ្ណសន្យារ៉ាប់រង និងអ្នក ទទួលផល។

លទ្ធផលទាំងនេះបានបង្ហាញពីការប្តេជ្ញាចិត្តរបស់ក្រុមហ៊ុន ក្នុងការពង្រីកលទ្ធភាព ទទួលបានការការពារ ធានារ៉ាប់រង និងការជួយអតិថិជនក្នុងការគ្រប់គ្រងហានិភ័យហិរញ្ញវត្ថុ ដែលកើតឡើងពីជំងឺ គ្រោះថ្នាក់ និង ព្រឹត្តិការណ៍នីកស្ថានមិនដល់ផ្សេងៗទៀត។ តាមរយៈផលិតផល និងបណ្តាញចែកចាយរបស់ខ្លួន ក្រុមហ៊ុននៅតែ បន្តគាំទ្រដល់ភាពធន់ផ្នែកហិរញ្ញវត្ថុ និងលទ្ធភាពទទួលបានធានារ៉ាប់រង សម្រាប់សហគមន៍ដែល មិនទាន់ ទទួលបាន សេវាគ្រប់គ្រាន់ នៅទូទាំងប្រទេសកម្ពុជា។

៧.៣. ផលប៉ះពាល់បរិស្ថាន

ក្រុមហ៊ុនស្វែងរកការកាត់បន្ថយផលប៉ះពាល់លើបរិស្ថាន តាមរយៈការប្រើប្រាស់ធនធានប្រកប ដោយប្រសិទ្ធភាព និងការដាក់ឱ្យប្រើប្រាស់នូវដំណើរការឌីជីថលតាមដែលអាចធ្វើទៅបាន។ សេវាចុះឈ្មោះធានារ៉ាប់រង និងសេវា កម្មទាមទារសំណង ត្រូវបានគាំទ្រតាមរយៈទាំងបណ្តាញឌីជីថល និងតាមរយៈបណ្តាញប្រពៃណី រួមទាំងការដាក់ ពាក្យទាមទារសំណងតាមប្រព័ន្ធអេឡិចត្រូនិក តាមរយៈ បណ្តាញសង្គម និងកម្មវិធីផ្ញើសារ។ គំនិតផ្តួចផ្តើម ទាំងនេះបានជួយកែលម្អលទ្ធភាពទទួលបានសេវារបស់អតិថិជន និងកាត់បន្ថយការពឹងផ្អែកលើឯកសារជា ក្រដាសតាមករណីសមស្រប។ ខណៈពេលដែលឯកសារប្រតិបត្តិការ និងឯកសារគណនេយ្យមួយចំនួន នៅតែបន្ត តម្រូវឱ្យមានការបោះពុម្ពជា ក្រដាសដើម្បីបំពេញតាមតម្រូវការអាជីវកម្ម និងបទប្បញ្ញត្តិច្បាប់ ក្រុមហ៊ុននៅតែបន្ត ស្វែងរក ឱកាសនានា ដើម្បីកែលម្អប្រសិទ្ធភាពប្រតិបត្តិការ និងកាត់បន្ថយការប្រើប្រាស់ក្រដាសដែលមិនចាំបាច់។

៧.៤. ទស្សនវិស័យចីរភាព

ក្រុមហ៊ុននឹងបន្តពង្រឹងក្របខ័ណ្ឌអភិបាលកិច្ចរបស់ខ្លួន ពង្រីកលទ្ធភាពទទួលបានដំណោះស្រាយធានារ៉ាប់រង ដែលមានតម្លៃសមរម្យ បង្កើនការការពារអតិថិជន និងកែលម្អប្រសិទ្ធភាពប្រតិបត្តិការ តាមរយៈការអនុវត្ត អាជីវកម្មប្រកបដោយការទទួលខុសត្រូវ។ ថ្នាក់គ្រប់គ្រងនៅតែបន្តប្តេជ្ញាចិត្តក្នុងការបង្កើតតម្លៃប្រកបដោយចីរភាព សម្រាប់ម្ចាស់ប័ណ្ណសន្យារ៉ាប់រង បុគ្គលិក ភាគហ៊ុនិក ដៃគូអាជីវកម្ម និងសហគមន៍ទាំងមូល។

V. របាយការណ៍ហិរញ្ញវត្ថុប្រចាំឆ្នាំ

របាយការណ៍ហិរញ្ញវត្ថុរបស់ក្រុមហ៊ុនសម្រាប់ឆ្នាំដែលបានបញ្ចប់ត្រឹមកាលបរិច្ឆេទទី៣១ ខែធ្នូ ឆ្នាំ២០២៥ ត្រូវបានធ្វើសវនកម្មដោយក្រុមហ៊ុនសវនកម្មឯករាជ្យ ដែលទទួលបានការអនុម័តក្នុងការផ្តល់សេវាកម្មសវនកម្មដល់ក្រុមហ៊ុនធានារ៉ាប់រងនៅក្នុងប្រទេសកម្ពុជា។ របាយការណ៍ហិរញ្ញវត្ថុទាំងនេះ ត្រូវបានរៀបចំឡើងស្របតាមច្បាប់ស្តីពីគណនេយ្យ និងសវនកម្ម ព្រមទាំងស្តង់ដារគណនេយ្យ និងបទប្បញ្ញត្តិជាធរមាន។ របាយការណ៍សវនករឯករាជ្យ និងរបាយការណ៍ហិរញ្ញវត្ថុដែលបានសវនកម្មរួច ត្រូវបានបង្ហាញជូននៅក្នុងទំព័របន្ទាប់។

របាយការណ៍របស់សវនករឯករាជ្យ

របាយការណ៍របស់សវនករឯករាជ្យជូនចំពោះភាគហ៊ុនិករបស់
មីលវីក (ខេមបូឌា) ម៉ាយត្រូ អ៊ិនស្ត្រូ ភីអិលស៊ី
(ចុះបញ្ជីពាណិជ្ជកម្មនៅព្រះរាជាណាចក្រកម្ពុជា)
(លេខបញ្ជីពាណិជ្ជកម្ម៖ ០០០១៦៥៦៩)

សេចក្តីវាយការណ៍សវនកម្មលើរបាយការណ៍ហិរញ្ញវត្ថុ មតិយោបល់

យើងខ្ញុំបានធ្វើសវនកម្មលើរបាយការណ៍ហិរញ្ញវត្ថុរបស់ មីលវីក (ខេមបូឌា) ម៉ាយត្រូ អ៊ិនស្ត្រូ ភីអិលស៊ី ហៅកាត់
ថា ("ក្រុមហ៊ុន") ដែលរួមមាន របាយការណ៍ស្ថានភាពហិរញ្ញវត្ថុនាថ្ងៃទី៣១ ខែធ្នូ ឆ្នាំ២០២៥ ព្រមទាំងរបាយការណ៍
ចំណេញ ឬខាត និងចំណូលពេញលេញផ្សេងៗ របាយការណ៍បម្រែបម្រួលមូលធន និងរបាយការណ៍លំហូរសាច់ប្រាក់
សម្រាប់កាលបរិច្ឆេទដែលបានបញ្ចប់នេះ និងកំណត់សម្គាល់របាយការណ៍ហិរញ្ញវត្ថុផ្សេងៗ រួមទាំងព័ត៌មានគោល
នយោបាយគណនេយ្យសារវន្ត ដែលបានបង្ហាញនៅទំព័រទី៩ ដល់ ៣២។

តាមមតិយោបល់របស់យើងខ្ញុំ របាយការណ៍ហិរញ្ញវត្ថុដែលមានភ្ជាប់មកជាមួយនេះ បង្ហាញនូវទិដ្ឋភាពពិត និងត្រឹម
ត្រូវនៃស្ថានភាពហិរញ្ញវត្ថុរបស់ក្រុមហ៊ុននាថ្ងៃទី៣១ ខែធ្នូ ឆ្នាំ២០២៥ ព្រមទាំងលទ្ធផលហិរញ្ញវត្ថុ និងស្ថានភាពលំហូរសាច់
ប្រាក់សម្រាប់កាលបរិច្ឆេទដែលបានបញ្ចប់នេះ ដោយអនុលោមតាមស្តង់ដាររបាយការណ៍ទាក់ទងនឹងហិរញ្ញវត្ថុអន្តរជាតិ
នៃកម្ពុជា ("ស.វ.ហ.អ.ក")។

មូលដ្ឋានក្នុងការបញ្ចេញមតិយោបល់

យើងខ្ញុំបានធ្វើសវនកម្មដោយអនុលោមតាមស្តង់ដារសវនកម្មអន្តរជាតិនៃកម្ពុជា ("ស.ស.អ.ក")។ ទំនួលខុសត្រូវ
របស់យើងខ្ញុំស្របតាមស្តង់ដារនេះ ត្រូវបានពណ៌នាបន្ថែមក្នុងកថាខណ្ឌ *ទំនួលខុសត្រូវរបស់សវនករឯករាជ្យលើការធ្វើ
សវនកម្មរបាយការណ៍ហិរញ្ញវត្ថុ* នៃរបាយការណ៍របស់យើងខ្ញុំ។ យើងខ្ញុំជឿជាក់ថា ភស្តុតាងសវនកម្មដែលយើងខ្ញុំ
ប្រមូលបានមានភាពគ្រប់គ្រាន់ និងសមស្របសម្រាប់ជាមូលដ្ឋានក្នុងការបញ្ចេញមតិរបស់យើងខ្ញុំ។

ទំនួលខុសត្រូវឯករាជ្យភាព និងក្រុមសីលធម៌

យើងខ្ញុំមានភាពឯករាជ្យពីក្រុមហ៊ុនដោយ ស្របតាម *ក្រុមសីលធម៌អន្តរជាតិសម្រាប់គណនេយ្យករជំនាញ (រួមទាំង
ស្តង់ដារឯករាជ្យភាពអន្តរជាតិ)* ("ក្រុមសីលធម៌ IESBA") របស់ក្រុមប្រឹក្សាស្តង់ដារសីលធម៌អន្តរជាតិសម្រាប់គណនេយ្យករ
ដែលពាក់ព័ន្ធនឹងសវនកម្មរបាយការណ៍ហិរញ្ញវត្ថុរបស់សហគ្រាសដែលមានផលប្រយោជន៍សាធារណៈ រួមជាមួយនឹង
តម្រូវការក្រុមសីលធម៌ ដែលពាក់ព័ន្ធនឹងសវនកម្មរបាយការណ៍ហិរញ្ញវត្ថុនៅក្នុងប្រទេសកម្ពុជា ហើយយើងបានបំពេញ
នូវទំនួលខុសត្រូវខាងសីលធម៌ផ្សេងទៀតរបស់យើង ដោយអនុលោមតាមតម្រូវការនៃ ក្រុមសីលធម៌ទាំងនេះ និងក្រុម
សីលធម៌ IESBA។

ព័ត៌មានក្រៅពីរបាយការណ៍ហិរញ្ញវត្ថុ និងរបាយការណ៍សវនកម្មខាងលើ

ក្រុមប្រឹក្សាភិបាលរបស់ក្រុមហ៊ុន មានទំនួលខុសត្រូវលើព័ត៌មានផ្សេងៗ។ ព័ត៌មានផ្សេងៗ រួមមានរបាយការណ៍របស់ក្រុមប្រឹក្សាភិបាល ប៉ុន្តែមិនរួមបញ្ចូលរបាយការណ៍ហិរញ្ញវត្ថុរបស់ក្រុមហ៊ុន និងរបាយការណ៍សវនកម្មខាងលើរបស់យើងខ្ញុំទេ។

មតិយោបល់របស់យើងខ្ញុំលើរបាយការណ៍ហិរញ្ញវត្ថុរបស់ក្រុមហ៊ុន មិនរួមបញ្ចូលព័ត៌មានផ្សេងៗ ហើយយើងខ្ញុំមិនផ្តល់នូវទម្រង់សន្និដ្ឋានជាបែបធានាណាមួយឡើយ។

ទាក់ទងនឹងការធ្វើសវនកម្មរបាយការណ៍ហិរញ្ញវត្ថុរបស់ក្រុមហ៊ុន យើងខ្ញុំមានទំនួលខុសត្រូវក្នុងការអាននូវព័ត៌មានផ្សេងៗ និងពិចារណាថាតើព័ត៌មានផ្សេងៗមានភាពមិនសមស្របជាសារវន្ត ជាមួយនឹងរបាយការណ៍ហិរញ្ញវត្ថុរបស់ក្រុមហ៊ុន ឬក៏ចំណេះដឹងរបស់យើងខ្ញុំដែលទទួលបានពីសវនកម្ម ឬបើមិនដូច្នោះទេ លេចឡើងមានកំហុសឆ្គងជាសារវន្ត។

ផ្អែកលើកិច្ចការដែលយើងខ្ញុំបានអនុវត្ត ប្រសិនបើយើងខ្ញុំសន្និដ្ឋានថាមានកំហុសឆ្គងជាសារវន្តលើព័ត៌មានផ្សេងៗ យើងខ្ញុំតម្រូវឱ្យរាយការណ៍នូវហេតុការណ៍ទាំងនោះ។ យើងខ្ញុំពុំមានអ្វីដើម្បីរាយការណ៍ក្នុងករណីនេះទេ។

ទំនួលខុសត្រូវរបស់ក្រុមប្រឹក្សាភិបាលលើរបាយការណ៍ហិរញ្ញវត្ថុ

ក្រុមប្រឹក្សាភិបាលទទួលខុសត្រូវក្នុងការរៀបចំ និងបង្ហាញនូវទិន្នន័យភាពត្រឹមត្រូវនៃរបាយការណ៍ហិរញ្ញវត្ថុ ដោយអនុលោមទៅតាមស្តង់ដាររបាយការណ៍ទាក់ទងនឹងហិរញ្ញវត្ថុអន្តរជាតិនៃកម្ពុជា។ ក្រុមប្រឹក្សាភិបាលក៏ត្រូវទទួលខុសត្រូវលើការត្រួតពិនិត្យផ្ទៃក្នុងសំខាន់ៗ ដែលក្រុមប្រឹក្សាភិបាលកំណត់ថា មានភាពចាំបាច់ក្នុងការរៀបចំរបាយការណ៍ហិរញ្ញវត្ថុរបស់ក្រុមហ៊ុន ឱ្យជឿជាក់ពីកំហុសឆ្គងជាសារវន្ត ដែលបណ្តាលមកពីការកែប្រែបន្ត ឬការភ័ន្តច្រឡំ ។

នៅក្នុងការរៀបចំរបាយការណ៍ហិរញ្ញវត្ថុរបស់ក្រុមហ៊ុន ក្រុមប្រឹក្សាភិបាលជាអ្នកទទួលខុសត្រូវ ក្នុងការវាយតម្លៃទៅលើលទ្ធភាពបន្តប្រតិបត្តិការរបស់ក្រុមហ៊ុន ដោយឈរលើមូលដ្ឋាននិរន្តរភាពនៃដំណើរការអាជីវកម្ម ហើយធ្វើការលាតត្រដាង ប្រសិនបើមាននូវកត្តាដែលពាក់ព័ន្ធនឹងនិរន្តរភាពនៃដំណើរការអាជីវកម្ម ហើយប្រើប្រាស់នូវមូលដ្ឋានគណនេយ្យបែបអនិរន្តរភាព លុះត្រាតែក្រុមប្រឹក្សាភិបាលមានបំណងរំលាយក្រុមហ៊ុន ឬបញ្ឈប់ប្រតិបត្តិការ ឬមិនមានជម្រើសប្រាកដណាមួយ ប៉ុន្តែត្រូវតែធ្វើដូច្នោះ។

ទំនួលខុសត្រូវរបស់សវនករឯករាជ្យលើការធ្វើសវនកម្មរបាយការណ៍ហិរញ្ញវត្ថុ

គោលបំណងរបស់យើងខ្ញុំ គឺទទួលបានអំណះអំណាងយ៉ាងសមហេតុផល ថាតើរបាយការណ៍ហិរញ្ញវត្ថុរបស់ក្រុមហ៊ុនពុំមានកំហុសឆ្គងជាសារវន្តដែលបណ្តាលមកពីការកែប្រែបន្ត ឬការភ័ន្តច្រឡំ និងចេញនូវរបាយការណ៍សវនកម្មដែលរួមមាន មតិយោបល់របស់យើងខ្ញុំ។ អំណះអំណាងយ៉ាងសមហេតុផល គឺជាអំណះអំណាងកម្រិតខ្ពស់មួយ ប៉ុន្តែមិនបានធានាថាការធ្វើសវនកម្មដែលអនុលោមទៅតាមស្តង់ដារសវនកម្មអន្តរជាតិនៃកម្ពុជា តែងតែរកឃើញនូវកំហុសឆ្គងជាសារវន្តពេលដែលវាកើតមានឡើងនោះទេ។ កំហុសឆ្គងអាចកើតឡើងពីការកែប្រែបន្ត ឬការភ័ន្តច្រឡំ ត្រូវបានចាត់ទុកជាសារវន្ត ប្រសិនបើជាលក្ខណៈមួយៗ ឬជាលក្ខណៈរួមផ្តុំ អាចមានឥទ្ធិពលលើការសម្រេចចិត្តសេដ្ឋកិច្ចរបស់អ្នកប្រើប្រាស់លើមូលដ្ឋាននៃរបាយការណ៍ហិរញ្ញវត្ថុនេះ ។

ទំនួលខុសត្រូវរបស់សវនករឯករាជ្យលើការធ្វើសវនកម្មរបាយការណ៍ហិរញ្ញវត្ថុ (ត)

ជាផ្នែកមួយនៃសវនកម្មដោយអនុលោមទៅតាមស្តង់ដារសវនកម្មអន្តរជាតិនៃកម្ពុជា យើងខ្ញុំអនុវត្តនូវការវិនិច្ឆ័យដោយវិជ្ជាជីវៈ និងរក្សានូវការសង្ស័យដោយវិជ្ជាជីវៈនៅក្នុងសវនកម្មទាំងមូល។ យើងខ្ញុំក៏បាន៖

- កំណត់ និងវាយតម្លៃលើហានិភ័យកំហុសឆ្គងជាសារវន្តក្នុងរបាយការណ៍ហិរញ្ញវត្ថុរបស់ក្រុមហ៊ុន ថាតើវាបណ្តាលមកពីការក្លែងបន្លំ ឬការភ័ន្តច្រឡំ ហើយធ្វើការរៀបចំ និងអនុវត្តនីតិវិធីសវនកម្មដែលឆ្លើយតបទៅនឹងហានិភ័យទាំងនោះ និងទទួលបាននូវភស្តុតាងសវនកម្មដែលគ្រប់គ្រាន់ និងសមរម្យដើម្បីជាមូលដ្ឋានសម្រាប់មតិយោបល់របស់យើងខ្ញុំ។ ហានិភ័យនៃការមិនបានរកឃើញនូវកំហុសឆ្គងជាសារវន្ត ដែលបណ្តាលមកពីការក្លែងបន្លំ គឺខ្ពស់ជាងហានិភ័យដែលបណ្តាលមកពីការភ័ន្តច្រឡំ ដោយសារតែការក្លែងបន្លំអាចពាក់ព័ន្ធនឹងការយុបយិតគ្នា ការក្លែងបន្លំ ការលុបចោលដោយចេតនា ការបកស្រាយខុស ឬក៏ការបំពានលើប្រព័ន្ធគ្រួតពិនិត្យផ្ទៃក្នុង។
- ស្វែងយល់ពីប្រព័ន្ធគ្រួតពិនិត្យផ្ទៃក្នុងដែលពាក់ព័ន្ធនឹងសវនកម្ម ដើម្បីរៀបចំនីតិវិធីសវនកម្មដែលសមស្របទៅតាមស្ថានភាព ប៉ុន្តែមិនមែនក្នុងគោលបំណងបញ្ចេញមតិយោបល់ពីប្រសិទ្ធភាពនៃប្រព័ន្ធគ្រួតពិនិត្យផ្ទៃក្នុងរបស់ក្រុមហ៊ុននោះឡើយ។
- វាយតម្លៃភាពសមស្របនៃគោលនយោបាយគណនេយ្យដែលបានអនុវត្ត និងភាពសមហេតុផលនៃប៉ាន់ស្មានគណនេយ្យ និងលាតត្រដាងដែលពាក់ព័ន្ធ ដែលបានរៀបចំដោយក្រុមប្រឹក្សាភិបាល។
- ធ្វើសេចក្តីសន្និដ្ឋានលើភាពសមស្របនៃមូលដ្ឋាននិរន្តរភាពនៃដំណើរការអាជីវកម្ម ដែលប្រើប្រាស់ដោយគណៈគ្រប់គ្រង និងផ្នែកលើភស្តុតាងដែលទទួលបាន ថាតើមានភាពមិនប្រាកដប្រជាភើតឡើងជាសារវន្ត ដែលពាក់ព័ន្ធនឹងព្រឹត្តិការណ៍ ឬលក្ខខណ្ឌដែលអាចប៉ះពាល់ដល់លទ្ធភាពបន្តប្រតិបត្តិការរបស់ខ្លួនដោយឈរលើមូលដ្ឋាននិរន្តរភាពនៃដំណើរការអាជីវកម្ម។ ប្រសិនបើយើងខ្ញុំសន្និដ្ឋានថា ភាពមិនប្រាកដប្រជាជាសារវន្តមួយកើតឡើង យើងខ្ញុំត្រូវបានតម្រូវឱ្យទាញការយកចិត្តទុកដាក់ក្នុងរបាយការណ៍សវនកម្ម និងការលាតត្រដាងនៅក្នុងរបាយការណ៍ហិរញ្ញវត្ថុរបស់ក្រុមហ៊ុន ឬក៏កែប្រែមតិយោបល់របស់យើងខ្ញុំ ប្រសិនបើការកំណត់ទាំងនោះមិនគ្រប់គ្រាន់។ សេចក្តីសន្និដ្ឋានយើងខ្ញុំ គឺផ្អែកលើភស្តុតាងសវនកម្មដែលទទួលបាន រហូតដល់ថ្ងៃចេញរបាយការណ៍សវនកម្ម។ ទោះជាយ៉ាងណាព្រឹត្តិការណ៍ ឬលក្ខខណ្ឌនាពេលអនាគតអាចនឹងបង្កឱ្យក្រុមហ៊ុនបញ្ឈប់នូវនិរន្តរភាពនៃដំណើរការអាជីវកម្ម។
- វាយតម្លៃលើបទបង្ហាញ រចនាសម្ព័ន្ធ និងមតិកាទូទៅនៅក្នុងរបាយការណ៍ហិរញ្ញវត្ថុរបស់ក្រុមហ៊ុន រួមទាំងការលាតត្រដាង ថាតើរបាយការណ៍ហិរញ្ញវត្ថុក្រុមហ៊ុនតំណាងឱ្យប្រតិបត្តិការនិងព្រឹត្តិការណ៍ផ្សេងៗ ក្នុងរបៀបរបបមួយដែលសម្រេចបាននូវការបង្ហាញត្រឹមត្រូវ។
ក្នុងចំណោមចំណុចពាក់ព័ន្ធផ្សេងៗ យើងខ្ញុំធ្វើការប្រាស្រ័យទាក់ទងជាមួយក្រុមប្រឹក្សាភិបាលអំពីផែនការវិសាលភាពការងារ និងពេលវេលានៃសវនកម្ម និងចំណុចសំខាន់ៗដែលបានរកឃើញ រួមមានកង្វះខាតសំខាន់ៗនៅក្នុងប្រព័ន្ធគ្រួតពិនិត្យផ្ទៃក្នុងដែលយើងខ្ញុំបានរកឃើញនៅក្នុងអំឡុងសវនកម្មរបស់យើងខ្ញុំ។

បញ្ជាក់ទៀ

របាយការណ៍នេះ ត្រូវបានធ្វើឡើងជូនចំពោះតែភាគហ៊ុនិករបស់ក្រុមហ៊ុនប៉ុណ្ណោះ។ យើងខ្ញុំមិនទទួលខុសត្រូវ
ចំពោះបុគ្គលដទៃណាម្នាក់សម្រាប់ខ្លឹមសារនៃរបាយការណ៍នេះទេ។


អ៊ី អ៊ី អូ (ខេមបូឌា) ភីអិលធីធី
 (HUI HUI (CAMBODIA) LIMITED)


រាជធានីភ្នំពេញ
 ព្រះរាជាណាចក្រកម្ពុជា
 ថ្ងៃទី៩ ខែមីនា ឆ្នាំ២០២៦

របាយការណ៍ស្ថានភាពហិរញ្ញវត្ថុ

មីលឆីក (ខេមបូឌា) ម៉ាយភ្នំ អ៊ិនស្ត្រូដេន ភីអិលស៊ី
(ចុះបញ្ជីពាណិជ្ជកម្មនៅព្រះរាជាណាចក្រកម្ពុជា)

របាយការណ៍ស្ថានភាពហិរញ្ញវត្ថុ
នាថ្ងៃទី៣១ ខែធ្នូ ឆ្នាំ២០២៤

	កំណត់ សម្គាល់	២០២៤		២០២៤	
		ដុល្លារអាមេរិក	ពាន់រៀល	ដុល្លារអាមេរិក	ពាន់រៀល
ទ្រព្យសកម្ម					
ទ្រព្យសកម្មរយៈពេលវែង					
ទ្រព្យសម្បត្តិ រោងចក្រ និងបរិក្ខារ	៥	២.៤៨១	៩.៩៥៦	៦.១២៤	២៤.៦៤៩
ទ្រព្យសកម្មអរូបី	៦	៥១៦	២.០៧១	១.២៨៥	៥.១៧២
ប្រាក់កម្ចីករតាមច្បាប់	៧	៥០.០០០	២០០.៦៥០	៥០.០០០	២០១.២៥០
		<u>៥២.៩៩៧</u>	<u>២១២.៦៧៧</u>	<u>៥៧.៤០៩</u>	<u>២៣១.០៧១</u>
ទ្រព្យសកម្មរយៈពេលខ្លី					
គណនីធានារ៉ាប់រង និងគណនីត្រូវ ទទួលផ្សេងៗ	៨	១៦៤.៨៨៨	៦៦១.៦៩៦	១១៤.០៨៨	៤៥៩.២០៥
ការវិនិយោគផ្សេងៗ	៩	៦៥០.០០០	២.៦០៨.៤៥០	៤៥០.០០០	១.៨១១.២៥០
សមតុល្យសាច់ប្រាក់ និងធនាគារ	១០	៤០០.១៤៤	១.៦០៥.៧៧៨	៣៣៤.៨៤៩	១.៣៤៧.៧៦៧
		<u>១.២១៥.០៣២</u>	<u>៤.៨៧៥.៩២៤</u>	<u>៨៩៨.៩៣៧</u>	<u>៣.៦១៨.២២២</u>
ទ្រព្យសកម្មសរុប		<u>១.២៦៨.០២៩</u>	<u>៥.០៨៨.៦០១</u>	<u>៩៥៦.៣៤៦</u>	<u>៣.៨៤៩.២៩៣</u>
មូលធន និងបំណុល					
មូលធន					
ដើមទុន	១១	៧.១៩២.៣៣៥	២៨.៧៦៩.៣៤០	៧.១៩២.៣៣៥	២៨.៧៦៩.៣៤០
ទុនបម្រុង	១២	៥	២០	៥	២០
ខាតបង់		(៦.៣២១.០៤៤)	(២៥.៧៤៤.៤២០)	(៦.៤៧១.១៥៦)	(២៦.៣៤៦.៥១៨)
លម្អៀងនៃការបកប្រែរូបិយប័ណ្ណ		-	៤៧១.៥៧១	-	៤៧៩.៩២៤
មូលធនសរុប		<u>៨៧១.២៩៦</u>	<u>៣.៤៩៦.៥១១</u>	<u>៧២១.១៨៤</u>	<u>២.៩០២.៧៦៦</u>
បំណុល					
បំណុលកិច្ចសន្យាធានារ៉ាប់រង	១៣	២៨០.៧៩៤	១.១២៦.៨២៦	១១៧.១២៧	៤៧១.៤៣៦
គណនីត្រូវបង់ផ្សេងៗ	១៤	១០៩.២២១	៤៣៨.៣០៤	១១៣.៨៦៤	៤៥៨.៣០៣
បំណុលពន្ធចរន្ត		៦.៧១៨	២៦.៩៦០	៤.១៧១	១៦.៧៨៨
បំណុលសរុប		<u>៣៩៦.៧៣៣</u>	<u>១.៥៩២.០៩០</u>	<u>២៣៥.១៦២</u>	<u>៩៤៦.៥២៧</u>
មូលធន និងបំណុលសរុប		<u>១.២៦៨.០២៩</u>	<u>៥.០៨៨.៦០១</u>	<u>៩៥៦.៣៤៦</u>	<u>៣.៨៤៩.២៩៣</u>

របាយការណ៍ចំណេញ ឬខាត និងចំណូលពេញលេញផ្សេងៗ

មីលឺត (ខេមបូឌា) ម៉ាយត្រូ អ៊ិនស្ត្រូ ធីអិលស៊ី
(ចុះបញ្ជីពាណិជ្ជកម្មនៅព្រះរាជាណាចក្រកម្ពុជា)

របាយការណ៍ចំណេញ ឬខាត និងចំណូលពេញលេញផ្សេងៗ
សម្រាប់ការិយបរិច្ឆេទបញ្ចប់ថ្ងៃទី៣១ ខែធ្នូ ឆ្នាំ២០២៥

	កំណត់ សម្គាល់	២០២៥		២០២៤	
		ដុល្លារអាមេរិក	ពាន់រៀល	ដុល្លារអាមេរិក	ពាន់រៀល
បុព្វលាភដុល	១៣(ក)	៨១៤.៩៨៤	៣.២៦៨.៩០១	១.៣៨១.៧៦៦	៥.៦២៥.១៦៩
បម្រែបម្រួលលើប្រាក់បម្រុងបុព្វលាភ ដែលមិនទាន់ទទួលស្គាល់	១៣(ក)	១៤៦.៧៦៣	៥៨៨.៦៦៦	(៣៧.៩៥៤)	(១៥៤.៥១០)
ចំណូលបុព្វលាភតារាវិបាកសុទ្ធ		<u>៩៦១.៧៤៧</u>	<u>៣.៨៥៧.៥៦៧</u>	<u>១.៣៤៣.៨១២</u>	<u>៥.៤៧០.៦៥៩</u>
សំណងដុលដែលបានទូទាត់	១៣(ខ)	(១៥០.១០៥)	(៦០២.០៧១)	(១៥២.៦១៩)	(៦២១.៣១២)
ចំណូលផ្សេងៗ	១៥	២០.៤៨២	៨២.១៥២	២៤.៨១៧	១០១.០២៩
ចំណាយលើការលក់	១៦	(១៦៧.៧៥១)	(៦៧២.៨៤៩)	(៤៩៨.៥៦៨)	(២.០២៩.៦៧០)
ចំណាយទូទៅ និងរដ្ឋបាល	១៧	(៤៧៣.៥១២)	(១.៨៩៩.២៥៧)	(៥២៦.៤៦២)	(២.១៤៣.២២៧)
ចំណេញមុនបង់ពន្ធ		<u>១៩០.៨៦១</u>	<u>៧៦៥.៥៤២</u>	<u>១៩០.៩៨០</u>	<u>៧៧៧.៤៧៩</u>
ចំណាយពន្ធ	១៨	(៤០.៧៤៩)	(១៦៣.៤៤៤)	(៦៩.០៨៨)	(២៨១.២៥៧)
ចំណេញក្នុងការិយបរិច្ឆេទ		<u>១៥០.១១២</u>	<u>៦០២.០៩៨</u>	<u>១២១.៨៩២</u>	<u>៤៩៦.២២២</u>
ខាតពេញលេញផ្សេងៗ សុទ្ធនៃពន្ធ					
ខ្ទង់គណនីដែលបានបែងចែកឡើង វិញលើចំណេញ ឬខាត - ការបកប្រែរូបិយប័ណ្ណបរទេស			(៨.៣៥៣)	-	(៤១.៥៦៤)
ចំណូលពេញលេញសរុបក្នុង ការិយបរិច្ឆេទ		<u>១៥០.១១២</u>	<u>៥៩៣.៧៤៥</u>	<u>១២១.៨៩២</u>	<u>៤៥៤.៦៥៨</u>

របាយការណ៍ប្រែប្រួលមូលធន

សិនធីត (ខេត្តប៉ៃលិន) ភីអិលស៊ី
(ចុះបញ្ជីពាណិជ្ជកម្មនៅព្រះរាជាណាចក្រកម្ពុជា)

របាយការណ៍ប្រែប្រួលមូលធន
សម្រាប់កាលបរិច្ឆេទបញ្ចប់ថ្ងៃទី៣១ ខែធ្នូ ឆ្នាំ២០២៥

	កំណត់ សម្គាល់	ដើមទុន ដុល្លារអាមេរិក	ទុនប្រុង ដុល្លារអាមេរិក	តារាងរដ្ឋ ដុល្លារអាមេរិក	តារាងរដ្ឋ ដុល្លារអាមេរិក	តារាងរដ្ឋ ដុល្លារអាមេរិក	លម្អៀងនៃការប្រែ ប្រួលមូលធន			
							ដុល្លារអាមេរិក	ដុល្លារអាមេរិក		
សមតុល្យនៅថ្ងៃទី១ ខែមករា ឆ្នាំ២០២៤		៦.៤១២.៣៥០	២៤.៦៤៩.៤០០	៧៧៩.៩៩០	៣.១១៩.៩៦០	(២៦.៤៤២.៧៤០)	-	៥២១.៤៤៤	៥៩៩.២៩២	២.៤៤៨.១០៨
ចំណេញក្នុងកាលបរិច្ឆេទ		-	-	១២១.៤៩២	៤៩៦.២២២	-	-	-	១២១.៤៩២	៤៩៦.២២២
ខាតពេញលេញផ្សេងៗ សុទ្ធនៃទុន		-	-	-	-	-	-	(៤១.៥៦៤)	-	(៤១.៥៦៤)
ចំណូលពេញលេញសរុប		-	-	១២១.៤៩២	៤៩៦.២២២	-	-	(៤១.៥៦៤)	១២១.៤៩២	៤៥៤.៦៥៨
ប្រតិបត្តិការជាមួយម្ចាស់ភាគហ៊ុន ការផ្ទេរទៅដើមទុន តំណាងឱ្យប្រតិបត្តិ- ការ ជាមួយម្ចាស់ភាគហ៊ុនសរុប	១២	៧៧៩.៩៤៥	៣.១១៩.៩៤០	(៧៧៩.៩៤៥)	(៣.១១៩.៩៤០)	-	-	-	-	-
សមតុល្យនៅថ្ងៃទី៣១ ខែធ្នូ ឆ្នាំ២០២៥		៧.១៩២.៣៣៥	២៨.៧៦៩.៣៤០	៥	២០	(២៦.៣៤៦.៥១៤)	-	៤៧៩.៩២៤	៧២១.១៤៤	២.៩០២.៧៦៦
ចំណេញក្នុងកាលបរិច្ឆេទ		-	-	-	១៥០.១១២	៦០២.០៩៨	-	-	១៥០.១១២	៦០២.០៩៨
ខាតពេញលេញផ្សេងៗ សុទ្ធនៃទុន		-	-	-	-	-	-	(៤.៣៤៣)	-	(៤.៣៤៣)
ចំណូលពេញលេញសរុប		-	-	១៥០.១១២	៦០២.០៩៨	-	-	(៤.៣៤៣)	១៥០.១១២	៥៩៧.៧៤៥

ផ្លិចស៊ីក (ខេមបូឌា) ភីអិលស៊ី អ៊ិនស្ត្រុម៉ង់ស្តូកអិលស៊ី
(ចុះបញ្ជីពាណិជ្ជកម្មនៅព្រះរាជាណាចក្រកម្ពុជា)

របាយការណ៍លទ្ធផលប្រតិបត្តិការសម្រាប់រយៈពេលប្រាំបីខែ

សម្រាប់ការិយបរិច្ឆេទបញ្ចប់ថ្ងៃទី៣១ ខែធ្នូ ឆ្នាំ២០២៥ (ត)

កំណត់	ដើមទុន	សម្រាប់ ដុល្លារអាមេរិក	ពាន់រៀល	ដុល្លារអាមេរិក	ពាន់រៀល	លម្អៀងនៃការបញ្ចប់				
						សម្រាប់ ដុល្លារអាមេរិក	ពាន់រៀល			
សមតុល្យនៅថ្ងៃទី៣១ ខែធ្នូ ឆ្នាំ២០២៥	៧.១៩២.៣៣៥	២៤.៧៦៩.៣៤០	៥	២០	(៦.៣២១.០៤៤)	(២៥.៧៤៤.៤២០)	-	៤៧១.៥៧១	៤៧១.២៩៦	៣.៤៩៦.៥១១

របាយការណ៍លំហូរសាច់ប្រាក់

វិលវិភក្ត (ខេមបូឌា) ម៉ាស៊ីន ធីនស្តូរេន ភីអិលស៊ី
(ចុះបញ្ជីពាណិជ្ជកម្មនៅព្រះរាជាណាចក្រកម្ពុជា)

របាយការណ៍លំហូរសាច់ប្រាក់
សម្រាប់ការិយបរិច្ឆេទបញ្ចប់ថ្ងៃទី៣១ ខែធ្នូ ឆ្នាំ២០២៥

	កំណត់ សម្គាល់	២០២៥ ដុល្លារអាមេរិក	២០២៤ ពាន់រៀល	២០២៤ ដុល្លារអាមេរិក	២០២៤ ពាន់រៀល
លំហូរសាច់ប្រាក់ពីសកម្មភាពប្រតិបត្តិការ					
ចំណេញមុនបង់ពន្ធ		១៩០.៨៦១	៧៦៥.៥៤២	១៩០.៩៨០	៧៧៧.៤៧៩
និយ័តកម្ម៖					
វិលសំទ្រព្យសកម្មរូបិ៍	៦	៧៦៩	៣.០៨៤	៧៦៩	៣.១៣១
វិលសំទ្រព្យសម្បត្តិ រោងចក្រ និងបរិក្ខារ	៥	៣.៦៤៣	១៤.៦១២	១៦.៩៣៧	៦៨.៩៥១
ចំណូលការប្រាក់	១៥	(២០.៤៨២)	(៨២.១៥២)	(២៤.៨១៧)	(១០១.០២៩)
ចំណេញពីការបញ្ចេញចោលទ្រព្យ- សម្បត្តិ រោងចក្រ និងបរិក្ខារ		(២.៣៤៤)	(៩.៤០២)	(២.៤០៨)	(៩.៨០៣)
ចំណូលប្រតិបត្តិការមុនបម្រែបម្រួលដើមទុន បង្វិល		១៧២.៤៨៧	៦៩១.៦៨៤	១៨១.៤៦១	៧៣៨.៧២៩
បម្រែបម្រួលដើមទុនបង្វិល៖					
គណនីធានារ៉ាប់រង និងគណនីត្រូវ ទទួលផ្សេងៗ		(៤៧.១១៧)	(១៨៨.៩៨៦)	៥០.៣៦៥	២០៥.០៣៦
បំណុលកិច្ចសន្យាធានារ៉ាប់រង		១៦៣.៦៦៧	៦៥៦.៤៦៨	(៥៤.១៨២)	(២២០.៥៧៥)
គណនីត្រូវបង់ផ្សេងៗ		(៤.៦៤៣)	(១៨.៦២៣)	១៦.៥៩៤	៦៧.៥៥៤
សាច់ប្រាក់បានមកពីប្រតិបត្តិការ ពន្ធលើប្រាក់ចំណេញបានបង់		២៨៤.៣៥៤	១.១៤០.៥៤៣	១៩៤.២៣៨	៧៩០.៧៤៤
		(៣៨.២០២)	(១៥៣.២២៨)	(៧១.៤០៤)	(២៩០.៦៨៦)
សាច់ប្រាក់សុទ្ធបានមកពីសកម្មភាព ប្រតិបត្តិការ		២៤៦.១៥២	៩៨៧.៣១៥	១២២.៨៣៤	៥០០.០៥៨
លំហូរសាច់ប្រាក់ពីសកម្មភាពវិនិយោគ					
ការទិញទ្រព្យសម្បត្តិ រោងចក្រ និងបរិក្ខារ	៥	-	-	(៤.៥៤៣)	(១៨.៤៩៥)
ប្រាក់បានមកពីការបញ្ចេញចោលទ្រព្យ សម្បត្តិ រោងចក្រ និងបរិក្ខារ		២.៣៤៤	៩.៤០២	២.៧១៩	១១.០៦៩
ការដាក់ប្រាក់បញ្ញើមានកាលកំណត់ជាមួយ ធនាគារដែលមានរាជ្ជាបណ្ណ		(២០០.០០០)	(៨០២.២០០)	-	-
ការប្រាក់បានទទួល		១៦.៧៩៩	៦៧.៣៨១	២២.៩៩៨	៩៣.៦២៥
សាច់ប្រាក់សុទ្ធប្រើក្នុង/បានមកពី សកម្មភាពវិនិយោគ		(១៨០.៨៥៧)	(៧២៥.៤១៧)	២១.១៧៤	៨៦.១៩៩

មីលវីក (ខេមបូឌា) ម៉ាស៊ីន ឥន្យនស្ករនេ ភីអិលស៊ី
(ចុះបញ្ជីពាណិជ្ជកម្មនៅព្រះរាជាណាចក្រកម្ពុជា)

របាយការណ៍លំហូរសាច់ប្រាក់

សម្រាប់កាលបរិច្ឆេទបញ្ចប់ថ្ងៃទី៣១ ខែធ្នូ ឆ្នាំ២០២៥ (ត)

	កំណត់ សម្គាល់	២០២៥		២០២៤	
		ដុល្លារអាមេរិក	ពាន់រៀល	ដុល្លារអាមេរិក	ពាន់រៀល
កំណើនសុទ្ធនៃសាច់ប្រាក់ និងសាច់ប្រាក់ សមមូល		៦៥.២៩៥	២៦១.៨៩៨	១៤៤.០០៨	៥៨៦.២៥៧
សាច់ប្រាក់ និងសាច់ប្រាក់សមមូលនៅ ដើមកាលបរិច្ឆេទ		៣៣៤.៨៤៩	១.៣៤៧.៧៦៧	១៩០.៨៤១	៧៧៩.៥៨៥
ការបកប្រែរូបិយប័ណ្ណបរទេស		-	(៣.៨៨៧)	-	(១៨.០៧៥)
សាច់ប្រាក់ និងសាច់ប្រាក់សមមូលនៅចុង កាលបរិច្ឆេទ	១០	៤០០.១៤៤	១.៦០៥.៧៧៨	៣៣៤.៨៤៩	១.៣៤៧.៧៦៧



មីលវិក (ខេមបូឌា) ម៉ាយក្រូអ៊ុនស្នូរេន ភីអិលស៊ី ការិយាល័យកណ្តាល

អគារលេខ: ជាន់ទី៨ (ប្រាំបី) នៃអគារសាកលវិទ្យាល័យភ្នំពេញអន្តរជាតិ (PPIU)

អាគារលេខ ៣៦ ផ្លូវលេខ ១៦៩ សង្កាត់វាលវែង ខណ្ឌ៧មករា រាជធានីភ្នំពេញ

ទូរស័ព្ទទំនាក់ទំនង: (៨៥៥) ១០ ២៤២ ២៤៨

អ៊ីមែល: customer.service@kh.milvik.com

វេបសាយ: www.bima.com.kh

